



SPRAWOZDANIE

**Z DZIAŁALNOŚCI POWIATOWEGO
CENTRUM POMOCY RODZINIE
W GOLENIOWIE**

I

**REALIZACJI POWIATOWEGO PROGRAMU
ROZWOJU PIECZY ZASTĘPCZEJ
na lata 2012-2014**

za rok 2013

Opracowanie:
Powiatowe Centrum Pomocy Rodzinie
w Goleniowie

SPIS TREŚCI

| | | |
|-------------|---|-----------|
| I. | Stan organizacyjny Powiatowego Centrum Pomocy Rodzinie | 3 |
| II. | Sprawozdanie z realizacji zadań w zakresie: | 5 |
| | 1. ustawy o wspieraniu rodziny i systemie pieczy zastępczej oraz Powiatowego Programu Rozwoju Pieczy Zastępczej na lata 2012 – 2014 za rok 2013: | |
| 1.1 | Zadania własne powiatu realizowane przez PCPR | 5 |
| a) | zapewnienie dzieciom pieczy zastępczej | 5 |
| | - w rodzinach zastępczych i rodzinnych domach dziecka | |
| | - w instytucjonalnej pieczy zastępczej | |
| b) | organizowanie wsparcia osobom usamodzielnianym opuszczającym rodziny zastępcze, rodzinne domy dziecka i placówki opiekuńczo-wychowawcze | 7 |
| c) | organizowanie wsparcia dla rodzinnej pieczy zastępczej, w szczególności przez poradnictwo specjalistyczne | 8 |
| d) | świadczenia w pieczy zastępczej | 8 |
| e) | świadczenia na usamodzielnienie wychowanków opuszczających rodziny zastępcze, rodzinne domy dziecka i placówki opiekuńczo-wychowawcze | 12 |
| f) | źródła finansowania rodzinnej pieczy zastępczej | 13 |
| 1.2 | Zadania realizowane przez PCPR jako organizatora pieczy zastępczej | 15 |
| | 2. ustawy o pomocy społecznej: | |
| 2.1. | Zapewnienie i organizowanie całodobowej opieki w Domu Pomocy Społecznej w Nowogardzie | 16 |
| 2.2. | Ośrodek Interwencji Kryzysowej | 17 |
| 2.3. | Usamodzielnianie wychowanków opuszczających młodzieżowe ośrodki wychowawcze i zakłady poprawcze | 20 |
| | 3. ustawy o rehabilitacji zawodowej i społecznej oraz zatrudnianiu osób niepełnosprawnych | 20 |
| III. | Sprawozdanie z realizowanych przez PCPR programów, projektów systemowych i konkursowych | 25 |
| 1. | Powiatowy Program Przeciwdziałania Przemocy w Rodzinie oraz Ochrony Ofiar Przemocy w Rodzinie w Powiecie Goleniowskim na lata 2013-2017 | 25 |
| 2. | Pilotażowy program „Aktywny Samorząd” | 29 |
| 3. | Projekt systemowy „Z bezradności do aktywności” | 30 |
| 4. | Projekty konkursowe | 31 |
| 4.1. | Projekt pn. „Resortowy Program Wspierania Rozwoju Rodzinnej Pieczy Zastępczej” | 31 |
| 4.2. | Projekt pn. „Koordynator rodzinnej pieczy zastępczej” | 34 |
| IV. | Wykaz potrzeb w zakresie pomocy społecznej i systemu pieczy zastępczej | 34 |

I. STAN ORGANIZACYJNY POWIATOWEGO CENTRUM POMOCY RODZINIE

Powiatowe Centrum Pomocy Rodzinie w Goleniowie w roku 2013r. realizowało zadania Powiatu z zakresu pomocy społecznej, wspierania rodziny i systemu pieczy zastępczej, rehabilitacji zawodowej i społecznej oraz zatrudniania osób niepełnosprawnych, przeciwdziałania przemocy w rodzinie.

Powyższe realizowało 16 pracowników, w tym 4 osoby zatrudnione w ramach POKL finansowane z Unii Europejskiej ze środków EFS.

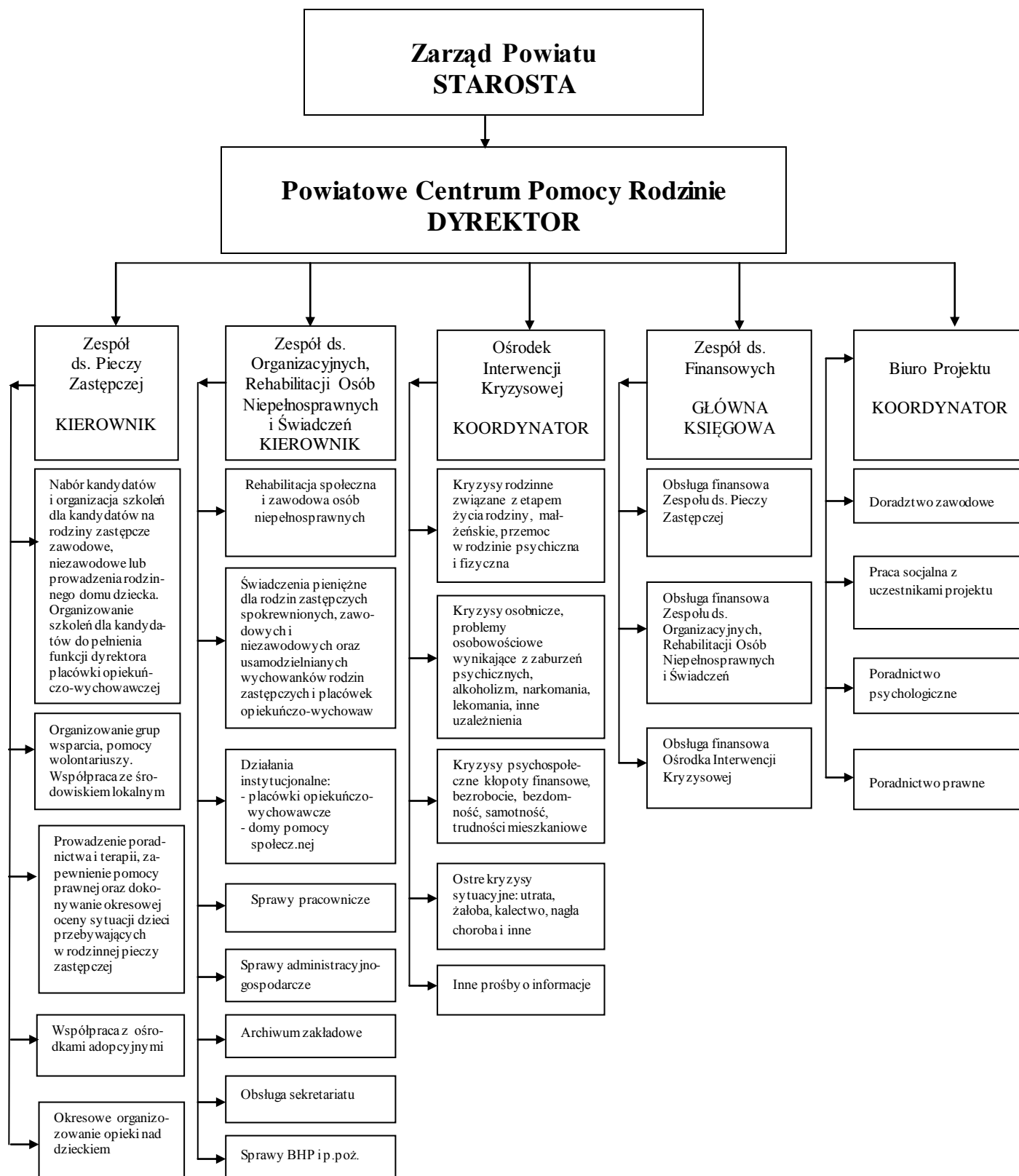
Dodatkowo w ramach zawartych z Powiatowym Urzędem Pracy umów - 4 osoby bezrobotne odbywały w Centrum staż, z tego 3 osoby w swoim zakresie obowiązków miały min. dostarczanie korespondencji na terenie Goleniowa, utrzymywanie w czystości pomieszczeń PCPR, prowadzenie sekretariatu, natomiast 1 osoba została skierowana do odbycia stażu, jako pomoc przy sprawowaniu opieki nad dziećmi i przy pracach gospodarskich, do rodzinnego domu dziecka w Modrzewiu, sprawującego opiekę i wychowanie nad 8 dzieci.

W okresie sprawozdawczym pracownicy Centrum uczestniczyli w :

- posiedzeniach Powiatowego Zespołu Zarządzania Kryzysowego;
- spotkaniach informacyjno-doradczych dla skazanych, odbywających karę pozbawienia wolności w Zakładzie Karnym w Goleniowie i Zakładzie Karnym w Nowogardzie;
- posiedzeniach Wojewódzkiego Interdyscyplinarnego Zespołu ds. Przeciwdziałania Przemocy w Rodzinie;
- cyklicznych spotkaniach w ramach programu realizowanego w Zakładzie Karnym w Goleniowie pn. „Być tatą to nie jest proste”;
- spotkaniach roboczych dot. POKL;
- naradach dyrektorów PCPR i dyrektorów placówek opiekuńczo-wychowawczych,
- szkoleniach w ramach projektu POKL;
- szkoleniu dot. ochrony danych osobowych;
- spotkaniu w ramach projektu „2 razy M”;
- spotkaniach informacyjnych na temat projektu „Aktywny Samorząd”;
- seminarium „Wybierz przyszłość innowacyjne narzędzia wspierające interwencję socjalną”;
- debacie lokalnej „Wyzwania i szanse ekonomii społecznej w Powiecie Goleniowskim”;
- konferencji „Region dla Rodziny”;
- spotkaniu dot. „Realizacji założeń ustawy z dnia 9 czerwca 2011r. o wspieraniu rodziny oraz systemie pieczy zastępczej” – wymiana doświadczeń;
- szkoleniu dot. obsługi programu komputerowego „ZETO” Koszalin.
- posiedzeniach interdyscyplinarnych zespołach ds. przeciwdziałania przemocy w rodzinie, a także grup roboczych;
- szkoleniu nt. „Środki i sposoby zapobiegania wtórnej wiktymizacji oraz ustawa o państwowej kompensacie przysługującej ofiarom niektórych przestępstw”.

Pierwotnie na utrzymanie i funkcjonowanie Powiatowego Centrum Pomocy Rodzinie zabezpieczono w budżecie powiatu środki w wysokości **577.250,00 zł**. W trakcie roku budżetowego plan dochodów i wydatków PCPR uległ zwiększeniu o kwotę **39.720,00 zł**. Ostatecznie na utrzymanie Centrum zabezpieczono w budżecie powiatu środki w wysokości **619.970,00 zł**, z czego wydatkowano **615.998,13 zł**.

Struktura organizacyjna PCPR przedstawia się następująco :



II. SPRAWOZDANIE Z REALIZACJI ZADAŃ W ZAKRESIE:

1. ustawy o wspieraniu rodziny i systemie pieczy zastępczej oraz Powiatowego Programu Rozwoju Pieczy Zastępczej na lata 2012 – 2014 za rok 2013:

1.1 Zadania własne powiatu realizowane przez PCPR :

a) zapewnienie dzieciom pieczy zastępczej:

- w rodzinach zastępczych i rodzinnych domach dziecka

W roku 2013 r. na terenie powiatu funkcjonowało **187 rodzin zastępczych**, w których umieszczonych było **302 dzieci** oraz **6 rodzinnych domów dziecka**, w których przebywało **44 dzieci**.

W okresie sprawozdawczym przekształcono w rodzinne domy dziecka:

- 2 zawodowe rodziny zastępcze, w których przebywało 10 dzieci i dodatkowo umieszczono 4 dzieci,
- 2 rodziny zastępcze niezawodowe, w których przebywało 4 dzieci i dodatkowo umieszczono 10 dzieci.

Na dzień 31 grudnia 2013 r. w powiecie goleniowskim funkcjonowało:

- **155 rodzin zastępczych**, w których umieszczonych było **223** dzieci, w tym:
 - 109 rodzin zastępczych spokrewnionych z dzieckiem, w których przebywało łącznie 147 dzieci,
 - 35 rodzin niezawodowych, w których umieszczonych było 46 dzieci,
 - 4 rodziny zawodowe pełniące funkcję pogotowia rodzinnego, w których przebywało 6 dzieci,
 - 5 zawodowych rodzin zastępczych, w których przebywało 19 dzieci,
 - 2 zawodowe rodziny specjalistyczne, w których przebywało 5 dzieci,
- **6 rodzinnych domów dziecka** (cztery na terenie gminy Goleniów, jeden na terenie gminy Nowogard i jeden na terenie gminy Maszewo), w których – na dzień 31.12.2013r. - przebywało **41 dzieci**.

W poszczególnych gminach sytuacja przedstawiała się następująco:

| Gmina | liczba rodzin zast./rodzinnych domów dziecka | Liczba rodzin zastępczych/rodzinnych domów dziecka wg liczby dzieci powierzonych opiece | | | |
|-------------|--|---|-----------|----------|-------------------|
| | | 1 dziecko | 2 dzieci | 3 dzieci | 4 dzieci i więcej |
| Goleniów | 55 | 34 | 11 | 4 | 6 (37) |
| Maszewo | 23 | 19 | 2 | - | 2 (11) |
| Nowogard | 44 | 27 | 9 | 4 | 3 (14) |
| Osina | 12 | 9 | 3 | - | - |
| Przybiernów | 11 | 7 | 4 | - | - |
| Stepnica | 16 | 11 | 3 | 1 | 1(4) |
| razem | 161 | 107 | 32 | 9 | 12(66) |

* na dzień 31 grudnia 2013r w jednym pogotowiu nie przebywały dzieci

W trakcie roku sprawozdawczego 41 dzieci opuściło rodzinną formę pieczy zastępczej (z przyczyn innych niż usamodzielnienie) tj.:

- 12 dzieci zostało adoptowanych,
- 13 dzieci zostało umieszczonych w instytucjonalnej pieczy zastępczej,
- 16 dzieci powróciło do rodziny naturalnej.

W roku 2013r do pogotowi rodzinnych skierowano łącznie **24 dzieci**, dodatkowo w pogotowiach przebywało nadal 7 dzieci umieszczonych w tych rodzinach w 2012 roku. W okresie sprawozdawczym 10 dzieci przebywających w pogotowiach zostało umieszczonych w rodzinach adopcyjnych, 5 wróciło do rodziców biologicznych, 2 umieszczono w rodzinach zastępczych i 8 w rodzinnych domach dziecka. Z przyjętych obowiązków rodziny wywiązywały się bez zastrzeżeń, zapewniały dzieciom prawidłowe warunki rozwoju i wychowania, czyniły wszelkie starania, by dzieci kierowane do pogotowia znalazły trwałą opiekę zastępczą, a jeśli było to możliwe – powróciły do rodziców biologicznych. Pracowały z rodzinami biologicznymi dzieci, w celu znalezienia wyjścia z sytuacji kryzysowej, a w stosunku do dzieci odrabiały zaległości w organizowaniu pomocy specjalistycznej: medycznej, pedagogicznej, psychologicznej i innej. Korzystały w tym zakresie z porad specjalistów instytucji pomocy społecznej z terenu powiatu goleniowskiego. Funkcjonujące na terenie powiatu rodziny pełniące funkcję pogotowia rodzinnego zapewniały tymczasową, zastępczą formę opieki nad małymi dziećmi, porzuconymi przez rodziców biologicznych lub pochodzącymi ze środowisk patologicznych do czasu zakończenia postępowania sądowego.

W okresie sprawozdawczym sądy rejonowe utworzyły w powiecie **25 nowych rodzin zastępczych (18 spokrewnionych i 7 niezawodowych)**, które podjęły opiekę nad **30 dziećmi**. Dodatkowo orzekły o umieszczeniu w rodzinnych domach dziecka **17 dzieci**, w tym 3 dzieci, które po raz pierwszy trafiły do rodzinnej pieczy zastępczej.

Ustalony na rok 2013 w „Powiatowym programie rozwoju pieczy zastępczej na lata 2012-2014”, stanowiącym załącznik do uchwały nr XIII/101/12 Rady Powiatu w Goleniowie z dnia 23 lutego 2012r. limit rodzin zastępczych zawodowych wynosi 17 i 2 rodzinne domy dziecka. Na dzień 31 grudnia 2013r. na terenie powiatu funkcjonowało 11 rodzin zastępczych zawodowych, w tym 2 specjalistyczne i 4 pełniące funkcję pogotowia rodzinnego oraz 6 rodzinnych domów dziecka, w których przebywało 71 dzieci.

- w instytucjonalnej pieczy zastępczej

Z dniem 1 stycznia 2013r. - na podstawie uchwały nr XIX/170/12 Rady Powiatu w Goleniowie z dnia 6 grudnia 2012r.- Wielofunkcyjna Placówka Opiekuńczo-Wychowawcza w Goleniowie z filią w Nowogardzie przekształcona została w pięć placówek opiekuńczo- wychowawczych:

- Placówkę Opiekuńczo- Wychowawczą nr 1 w Goleniowie,
- Placówkę Opiekuńczo- Wychowawczą nr 2 w Goleniowie,
- Placówkę Opiekuńczo- Wychowawczą nr 3 w Goleniowie,
- Placówkę Opiekuńczo- Wychowawczą nr 4 w Nowogardzie,
- Placówkę Opiekuńczo- Wychowawczą nr 5 w Nowogardzie.

Obsługę placówek prowadziło Centrum Obsługi Placówek Opiekuńczo- Wychowawczych w Goleniowie.

Średniomiesięczny koszt utrzymania wychowanków w placówkach opiekuńczo-wychowawczych funkcjonujących na terenie powiatu goleniowskiego – ustalony na podstawie kwoty rocznych wydatków przeznaczonych na działalność placówki wynikający z utrzymania dzieci z poprzedniego roku kalendarzowego, bez kosztów inwestycyjnych, powiększony o prognozowany średnioroczny wskaźnik cen towarów i usług konsumpcyjnych

przyjęty w ustawie budżetowej na 2013r. wynosił **3.514,75zł**. Rzeczywisty średniomiesięczny koszt utrzymania w placówkach funkcjonujących na terenie powiatu goleniowskiego w 2013r. - ustalony na podstawie kwoty rocznych wydatków przeznaczonych na działalność placówki, wyniósł:

- Placówka Opiekuńczo- Wychowawcza nr 1 w Goleniowie – 4.368,12zł,
- Placówka Opiekuńczo- Wychowawcza nr 2 w Goleniowie – 4.081,98zł ,
- Placówka Opiekuńczo- Wychowawcza nr 3 w Goleniowie – 3.371,22zł,
- Placówka Opiekuńczo- Wychowawcza nr 4 w Nowogardzie - 3.393,55zł,
- Placówka Opiekuńczo- Wychowawcza nr 5 w Nowogardzie – 3.207.23zł.

W 2013 roku wydano **43** decyzje kierujące małoletnich do instytucjonalnej pieczy zastępczej na podstawie postanowień sądu oraz zebrano wymaganą dokumentację dotyczącą stanu zdrowia i sytuacji szkolnej dzieci oraz opinie na temat funkcjonowania rodziny w środowisku uzyskane z jednostek policji i ośrodków pomocy społecznej.

W roku 2013 w Placówkach Opiekuńczo-Wychowawczych funkcjonujących na terenie powiatu goleniowskiego – na podstawie postanowień sądu - umieszczono **34** dzieci, tym 2 dzieci, pochodzących z terenu Miasta Szczecin, które zostały umieszczone w placówce, w związku ze złożoną rezygnacją przez rodzinę zastępczą zamieszkującą na terenie powiatu goleniowskiego z dalszego zapewniania dzieciom opieki. W **7** przypadkach Sąd uchylił wcześniej wydane postanowienia o umieszczeniu w placówce opiekuńczo-wychowawczej, a co za tym idzie uchylono wydane skierowania do placówki, **1** postanowienie zostało zrealizowane na początku 2014r., **1** postanowienie pozostaje niezrealizowane z uwagi na brak możliwości ustalenia miejsca pobytu małoletniego.

32 wychowanków w 2013 opuściło placówki opiekuńczo- wychowawcze funkcjonujące na terenie powiatu goleniowskiego:

| Przyczyny opuszczenia Placówki | Liczba dzieci |
|--|----------------------|
| Usamodzielnienie | 16 |
| Przywrócenie władzy rodzicielskiej | 7 |
| Umieszczenie w rodzinnej pieczy zastępczej | 7 |
| Przeniesione do placówki opiekuńczo- wychowawczej funkcjonującej na terenie innego powiatu | 2 |

b) organizowanie wsparcia osobom usamodzielnianym opuszczającym rodziny zastępcze, rodzinne domy dziecka i placówki opiekuńczo-wychowawcze

Osobom opuszczającym, po osiągnięciu pełnoletności, rodzinę zastępczą, rodzinny dom dziecka, placówkę opiekuńczo – wychowawczą lub regionalną placówkę opiekuńczo – terapeutyczną, umieszczonym w pieczy zastępczej na podstawie postanowienia sądu, w okresie sprawozdawczym udzielano pomocy na kontynuowanie nauki, usamodzielnienie i zagospodarowanie oraz w uzyskaniu odpowiednich warunków mieszkaniowych i zatrudnienia, w trybie i na zasadach określonych w ustawie:

- o wspieraniu rodziny i systemie pieczy zastępczej w odniesieniu do osób usamodzielnianych, które opuściły pieczę zastępczą po 1 stycznia 2012r.

- o pomocy społecznej w odniesieniu do osób usamodzielnianych, które przed 1 stycznia 2012r. opuściły rodzinę zastępczą albo placówkę opiekuńczo – wychowawczą, albo pobierały pomoc na kontynuowanie nauki na podstawie ustawy z dnia 12 marca 2004r. o pomocy społecznej.

W 2013r. uzyskało pełnoletność 27 wychowanków pieczy zastępczej, w tym 15 wychowanków rodzin zastępczych i 12 wychowanków placówek opiekuńczo-wychowawczych.

W okresie sprawozdawczym sporządzono:

- 15 indywidualnych programów usamodzielnienia z wychowankami rodzin zastępczych oraz 11 z wychowankami placówek opiekuńczo-wychowawczych,
- 15 weryfikacji indywidualnych programów usamodzielnienia pełnoletnich wychowanków placówek opiekuńczo – wychowawczych i 15 weryfikacji programów pełnoletnich wychowanków rodzin zastępczych,
- 7 ocen końcowych procesu usamodzielnienia wychowanków placówek opiekuńczo – wychowawczych oraz 8 dot. wychowanków rodzin zastępczych.

Zgodnie z zapisami ustawy o wspieraniu rodziny i systemie pieczy zastępczej ucząca się osoba osiągająca pełnoletność przebywając w pieczy zastępczej, może przebywać w dotychczasowej rodzinie, rodzinnym domu dziecka lub placówce opiekuńczo – wychowawczej do 25 roku życia, pod warunkiem kontynuowania nauki. Z możliwości tej w 2013r. skorzystało 10 wychowanków rodzin zastępczych oraz 2 wychowanków POW.

W związku z ustawowym obowiązkiem weryfikacji sytuacji materialno – dochodowej w drodze przeprowadzanych wywiadów środowiskowych w stosunku do wychowanków, którzy osiągnęli pełnoletność do 31 grudnia 2011r. w okresie sprawozdawczym sporządzono:

- 8 wywiadów środowiskowych rodzinnych cz. I,
- 32 aktualizacje wywiadów środowiskowych cz. IV,
- 9 wywiadów środowiskowych cz. VIII.

c) organizowanie wsparcia dla rodzinnej pieczy zastępczej, w szczególności przez poradnictwo specjalistyczne

Rodzinom zastępczym borykającym się z problemami opiekuńczo-wychowawczymi umożliwiono korzystanie z poradnictwa specjalistycznego, głównie psychologicznego i prawnego udzielanego w ramach Ośrodka Interwencji Kryzysowej, działającego w strukturach PCPR. 11 rodzin zastępczych, które miały największe problemy opiekuńczo-wychowawcze zaproszono do udziału w projekcie pn. "Z bezradności do aktywności" realizowanym w ramach Programu Operacyjnego Kapitał Ludzki, współfinansowanym ze środków EFS. W ramach projektu rodziny korzystały z indywidualnego i grupowego wsparcia psychologicznego oraz uczestniczyły w organizowanych spotkaniach i wyjazdach integracyjnych. Rodziny zastępcze, objęte były wsparciem koordynatora rodzinnej pieczy zastępczej.

d) świadczenia w pieczy zastępczej

Zgodnie z zapisami ustawy o wspieraniu rodziny i systemie pieczy zastępczej rodzina zastępcza niezawodowa, zawodowa oraz rodzinny dom dziecka uprawnione są do pobierania świadczenia na pokrycie kosztów utrzymania dzieci w kwocie nie niższej niż 1000zł miesięcznie. Rodzina zastępcza spokrewniona w kwocie nie niższej niż 660zł.

Wysokość świadczeń pomniejszana jest o kwotę nie wyższą niż 50% dochodów dziecka, nie więcej niż 80% kwoty świadczenia. W przypadku sprawowania opieki nad dzieckiem legitymującym się orzeczeniem o niepełnosprawności oraz orzeczeniem o znacznym lub umiarkowanym stopniu niepełnosprawności rodzinie przysługuje dodatek nie niższy niż 200zł miesięcznie na pokrycie zwiększonych kosztów utrzymania dziecka.

Ustawodawca przewidział możliwość otrzymywania wynagrodzeń, dodatków oraz świadczeń na pokrycie kosztów utrzymania dzieci lub osób przebywających w rodzinie zastępczej lub placówce opiekuńczo – wychowawczej typu rodzinnego, do których prawo powstało przed dniem wejścia w życie ustawy o wspieraniu rodziny i systemie pieczy zastępczej – na wniosek rodziny - na zasadach i w trybie określonym w przepisach ustawy o pomocy społecznej. Z możliwości tej skorzystało 25 rodzin, które przed 1 stycznia 2012r. posiadały status rodziny zastępczej spokrewnionej i uzyskiwały świadczenia na pokrycie kosztów utrzymania dzieci w wysokości wyższej niż stanowi to ustawa o wspieraniu rodziny i systemie pieczy zastępczej.

| Lp. | Wysokość świadczeń na pokrycie kosztów utrzymania dzieci w rodzinach zastępczych spokrewnionych | Liczba dzieci |
|--------------------|---|---------------|
| 1 | 660zł | 121 |
| 2 | 660zł – ½ dochodów | 30 |
| 3 | Wg starych zasad: 12x988,20zł, 1x1241,10zł -1/2 dochodu dziecka, 4x988,20zł-1/2 dochodu dziecka, 2x658,80zł, 1x658,60zł-1/2 dochodu dziecka | 20 |
| O G Ó Ł E M | | 171 |

| Lp. | Wysokość świadczeń na pokrycie kosztów utrzymania dzieci w rodzinach zastępczych niezawodowych | Liczba dzieci |
|--------------------|--|---------------|
| 1 | 1000zł | 51 |
| 2 | 1000zł – ½ dochodów | 12 |
| 3 | Wg starych zasad: 1x1317,60zł | 1 |
| O G Ó Ł E M | | 64 |

*na 1 dziecko nie wypłacano świadczenia (rodzina zrezygnowała z pomocy)

| Lp. | Wysokość świadczeń na pokrycie kosztów utrzymania dzieci w rodzinach zastępczych zawodowych | Liczba dzieci |
|--------------------|---|---------------|
| 1 | 1000zł | 35 |
| 2 | 1000zł – ½ dochodów | - |
| O G Ó Ł E M | | 35 |

| Lp. | Wysokość świadczeń na pokrycie kosztów utrzymania dzieci przebywających w rodzinach zastępczych zawodowych pełniących funkcję pogotowia rodzinnego | Liczba dzieci |
|--------------------|--|---------------|
| 1 | 1000zł | 31 |
| 2 | 1000zł – ½ dochodów | - |
| O G Ó Ł E M | | 31 |

| Lp. | Wysokość świadczeń na pokrycie kosztów utrzymania dzieci przebywających w rodzinnych domach dziecka | Liczba dzieci |
|-----|---|---------------|
| 1 | 1000zł | 40 |
| 2 | 1000zł – ½ dochodów | 4 |
| | OGÓŁEM | 44 |

Niezależnie od świadczenia na pokrycie kosztów utrzymania dziecka rodzinie zastępczej oraz prowadzącemu rodzinny dom dziecka na dziecko legitymujące się orzeczeniem o niepełnosprawności lub orzeczeniem o znacznym lub umiarkowanym stopniu niepełnosprawności przysługuje dodatek nie niższy niż kwota 200zł na pokrycie zwiększonych kosztów utrzymania tego dziecka.

| Lp. | Forma rodzinnej pieczy zastępczej | LICZBA DZIECI, na które wypłacany był dodatek z tyt. niepełnosprawności |
|-----|---|---|
| 1 | r. spokrewnione | 9 |
| 2 | r. niezawodowe | 4 |
| 3 | r. zawodowe | 6 |
| 4 | r. zawodowe pełniące funkcję pogotowia rodzinnego | 2 |
| 5 | rodzinne domy dziecka | 4 |
| | OGÓŁEM | 22 |

Do zadań własnych powiatu o charakterze obligatoryjnym należy nie tylko przyznawanie świadczeń na pokrycie kosztów utrzymania umieszczonych w rodzinach zastępczych, rodzinnych domach dziecka dzieci, ale także m.in. przyznawanie wynagrodzeń rodzinom zastępczym zawodowym, prowadzącym rodzinny dom dziecka oraz rodzinom pomocowym, przyznawanie prowadzącym rodzinny dom dziecka świadczeń na utrzymanie lokalu mieszkalnego, pokrywanie prowadzącym rodzinny dom dziecka kosztów związanych z remontem, udzielanie tym rodzinom zastępczym zawodowym i osobom prowadzącym rodzinne domy dziecka dni wolnych od sprawowania opieki nad dzieckiem w związku z wypoczynkiem w wymiarze 30 dni kalendarzowych w okresie 12 miesięcy. Ponadto rodzinom zastępczym oraz prowadzącemu rodzinny dom dziecka **można** przyznać świadczenia na: dofinansowanie wypoczynku poza miejscem zamieszkania dziecka w wieku od 6 do 16 lat, pokrycie niezbędnych wydatków związanych z potrzebami przyjmowanego do rodziny dziecka oraz wystąpieniem zdarzeń losowych.

Zarządzeniem Nr 65/2012 z dnia 12 stycznia 2012r. Starosta Goleniowski ustalił Regulamin zatrudniania osoby do pomocy oraz udzielania świadczeń dla rodziny zastępczej. Zarządzenie reguluje zasady:

- zatrudniania osoby do pomocy w rodzinach zastępczych,
- przyznawania dofinansowania do wypoczynku dziecka,
- przyznawania świadczenia na pokrycie niezbędnych wydatków związanych z potrzebami dziecka przyjmowanego do pieczy zastępczej,
- przyznawania świadczeń na pokrycie wydatków związanych z wystąpieniem zdarzeń losowych lub innych zdarzeń mających wpływ na jakość sprawowanej opieki,
- przyznawania środków finansowych na utrzymanie lokalu mieszkalnego w budynku wielorodzinnym lub domu jednorodzinnego dla rodziny zastępczej zawodowej i niezawodowej,

- przyznawania świadczenia na pokrycie kosztów związanych z przeprowadzeniem niezbędnego remontu lokalu mieszkalnego w budynku wielorodzinnym lub domu jednorodzinnego.

W roku 2013 rodzinom zastępczym i prowadzącym rodzinne domy dziecka przyznano:

| L.p. | Rodzaj świadczenia | Liczba rodzin zastępczych, rodzinnych domów dziecka, dla których było przyznawane dane świadczenie | Liczba dzieci, którym przyznawane było to świadczenie | Liczba świadczeń |
|------|---|--|---|------------------|
| 1 | dofinansowanie do wypoczynku dziecka poza miejscem zamieszkania | | 1 | 1 |
| 2 | świadczenie na pokrycie niezbędnych wydatków związanych z potrzebami przyjmowanego dziecka; | | 45 | 32 |
| 3 | świadczenie przyznane w związku z wystąpieniem zdarzenia losowego lub innego zdarzenia mającego wpływ na jakość sprawowanej opieki; | | 3 | 2 |
| 4 | środki finansowe na utrzymanie lokalu mieszkalnego w budynku wielorodzinnym lub domu jednorodzinnego, w którym zamieszkuje rodzina zastępcza zawodowa lub w którym jest prowadzony rodzinny dom dziecka, oraz środki finansowe związane ze zmianą tego lokalu mieszkalnego w budynku wielorodzinnym lub domu jednorodzinnego; | 10 | | 76 |
| 5 | świadczenie związane z remontem lokalu mieszkalnego w budynku wielorodzinnym lub domu jednorodzinnego, w którym zamieszkuje rodzina zastępcza zawodowa lub jest prowadzony rodzinny dom dziecka; | 5 | | 5 |

W 2013r. wydano 551 decyzji administracyjnych dot. świadczeń, w tym:

- 112 decyzji orzekających o uchyleniu świadczenia na pokrycie kosztów utrzymania dziecka w rodzinie zastępczej,
- 108 orzekających o przyznaniu świadczenia na pokrycie kosztów utrzymania dziecka,
- 32 decyzje orzekające o przyznaniu jednorazowego świadczenia na pokrycie niezbędnych wydatków związanych z przyjęciem 45 dzieci do pieczy zastępczej,
- 106 decyzji orzekających o zmianie wysokości lub okresu uprawnień do pobierania świadczenia na pokrycie kosztów utrzymania dzieci,
- 15 decyzji orzekających o przyznaniu dodatku na pokrycie zwiększonych kosztów utrzymania dziecka legitymującego się orzeczeniem o niepełnosprawności lub orzeczeniem o znacznym lub umiarkowanym stopniu niepełnosprawności,
- 1 orzekającą o odmowie przyznania rodzinie zawodowej środków finansowych na utrzymanie lokalu mieszkalnego w budynku wielorodzinnym lub domu jednorodzinnym,
- 53 decyzje orzekające o przypisaniu do zwrotu nienależnie pobranego świadczenia,
- 5 decyzji orzekających o odmowie przyznania jednorazowego świadczenia na pokrycie niezbędnych wydatków związanych z przyjęciem dziecka do rodziny zastępczej,
- 2 decyzje orzekające o przyznaniu świadczenia na pokrycie wydatków związanych z wystąpieniem zdarzenia losowego,
- 76 decyzji orzekających o przyznaniu prowadzącym rodzinne domy dziecka i rodziny zawodowe środków finansowych na utrzymanie lokalu mieszkalnego w budynku wielorodzinnym lub domu jednorodzinnym,

- 5 decyzji orzekających o przyznaniu zawodowym rodzinom zastępczym oraz prowadzącym rodzinne domy dziecka świadczeń na pokrycie kosztów związanych z przeprowadzeniem niezbędnego remontu lokalu mieszkalnego w budynku wielorodzinnym lub domu jednorodzinnego,
- 3 decyzje orzekające o przyznaniu osoby do pomocy przy sprawowaniu opieki nad dziećmi i przy pracach gospodarskich,
- 25 decyzji orzekających o przyznaniu świadczenia na pokrycie kosztów utrzymania dziecka w rodzinie pomocowej,
- 8 decyzji zmieniających w zw. ze zmianą adresu rodziny zastępczej.

e) świadczenia na usamodzielnienie wychowanków opuszczających rodziny zastępcze, rodzinne domy dziecka i placówki opiekuńczo-wychowawcze

Zgodnie z zapisami ustawy o wspieraniu rodziny i systemie pieczy zastępczej kontynuującym naukę usamodzielnianym wychowankom rodziny zastępczej oraz placówki opiekuńczo – wychowawczej, którzy nabyli prawo do pobierania przedmiotowej pomocy przed styczniem 2012r. przysługuje miesięczna pomoc na kontynuowanie nauki w trybie i na zasadach określonych w ustawie o pomocy społecznej tj. w kwocie 494,10zł miesięcznie - pomoc w powyższej wysokości pobierało 20 usamodzielnianych wychowanków rodzin zastępczych oraz 10 usamodzielnianych wychowanków placówek opiekuńczo-wychowawczych.

Usamodzielnianym wychowankom rodzin zastępczych oraz placówek opiekuńczo – wychowawczych, którzy nabyli prawo do pobierania przedmiotowej pomocy po 1 stycznia 2012r. przysługuje pomoc na kontynuowanie nauki w kwocie 500zł miesięcznie i w tej wysokości pomoc pobierało 16 wychowanków rodzin zastępczych oraz 12 wychowanków placówek opiekuńczo – wychowawczych.

W okresie sprawozdawczym:

- 10 wychowankom rodzin zastępczych przyznano i wypłacono pomoc na usamodzielnienie,
- 6 wychowankom POW w Goleniowie i Nowogardzie przyznano i wypłacono pomoc na usamodzielnienie,
- 5 wychowankom rodzin zastępczych przyznano i wypłacono pomoc na zagospodarowanie,
- 12 wychowankom POW w Goleniowie i Nowogardzie przyznano i wypłacono pomoc na zagospodarowanie,
- 6 wychowankom rodzin zastępczych przyznano pomoc na kontynuowanie nauki,
- 9 wychowankom POW w Goleniowie i Nowogardzie przyznano pomoc na kontynuowanie nauki.

W 2013r. wydano:

- 6 decyzji orzekających o przyznaniu miesięcznej pomocy na kontynuowanie nauki dla wychowanków rodzin zastępczych (w tym 1 decyzję orzekającą o przyznaniu miesięcznej pomocy pieniężnej na kontynuowanie nauki w związku z wejściem w życie zapisu art. 240 ust. 3 ustawy o wspieraniu rodziny i systemie pieczy zastępczej),
- 9 decyzji orzekających o przyznaniu miesięcznej pomocy na kontynuowanie nauki dla wychowanków placówek opiekuńczo – wychowawczych,
- 13 decyzji orzekających o uchyleniu miesięcznej pomocy na kontynuowanie nauki dla wychowanków rodzin zastępczych,
- 6 decyzji orzekających o uchyleniu miesięcznej pomocy na kontynuowanie nauki dla wychowanka placówki opiekuńczo - wychowawczej,
- 10 decyzji orzekających o przyznaniu pomocy na usamodzielnienie dla wychowanków rodzin zastępczych,
- 6 decyzji orzekających o przyznaniu pomocy na usamodzielnienie dla wychowanków placówek opiekuńczo – wychowawczych,

- 5 decyzji orzekających o przyznaniu pomocy na zagospodarowanie dla wychowanków rodzin zastępczych,
- 12 decyzji orzekających o przyznaniu pomocy na zagospodarowanie dla wychowanków placówek opiekuńczo – wychowawczych,
- 4 decyzje orzekające o zmianie adresu pełnoletniego wychowanka rodziny zastępczej pobierającego miesięczną pomoc na kontynuowanie nauki,
- 2 decyzje orzekające o zmianie adresu pełnoletnich wychowanków placówek opiekuńczo – wychowawczych,
- 1 decyzje orzekającą o przypisaniu do zwrotu nienależnie pobranej miesięcznej pomocy na kontynuowanie nauki,

f) źródła finansowania rodzinnej pieczy zastępczej

Łącznie na finansowanie **rodzinnej pieczy zastępczej** w Powiecie Goleniowskim wydatkowano środki w wysokości **3.774.577,13zł**, w tym :

- z budżetu Powiatu Goleniowskiego – **3.145.293,01zł**;
- z budżetu Państwa (dotacje, projekty konkursowe) – **132.942,84zł**,
- z budżetów samorządów gminnych, zgodnie z art. 191 ust.8 ustawy – **99.980,48zł**,
- z budżetów powiatowych (porozumienia) – **376.261,73zł**
- z odpłatności rodziców biologicznych – **20.099,07zł**.

W okresie sprawozdawczym realizowano:

- **33 porozumienia** określające warunki i sposób przekazywania Powiatowi Goleniowskiemu środków finansowych na pokrycie wydatków związanych z zapewnieniem opieki i wychowania **w rodzinnej pieczy zastępczej dzieciom pochodzącym z terenu innych powiatów tj.:** 18 dzieci z Miasta Szczecin, 1 dziecko z p. polkowickiego, 1 dziecko z p. kołobrzesckiego, 1 dziecko z p. stargardzkiego, 3 dzieci z p. łobeskiego, 1 dziecko z M. Zabrze, 3 dzieci z p. szczecineckiego, 1 dziecko z M. Włocławek, 4 dzieci z p. kamińskiego - **dochody z tego tytułu wyniosły 376.261,73zł**,
- **22 porozumienia** określające warunki i sposób przekazywania innym powiatom środków finansowych na pokrycie wydatków związanych z utrzymaniem **dzieci pochodzących z terenu powiatu goleniowskiego, a przebywających w rodzinnej pieczy zastępczej na terenie innych powiatów tj:** p. wołowskiego 1 dziecko, p. sławieńskiego – 1 dziecko, p. zamojskiego 2 dzieci, M. Szczecin – 5 dzieci, p. kamińskiego 3 dzieci, p. gryfickiego 3 dzieci, gostyńskiego 1 dziecko, M. Włocławek 1 dziecko, p. chełmskiego 2 dzieci, M. Koszalin 2 dzieci, p. brzeskiego 2 dzieci - **wydatki z tego tytułu wyniosły 198.809,01zł**,
- **2 porozumienia** określające warunki i sposób przekazywania innym powiatom środków finansowych na pokrycie wydatków związanych z utrzymaniem **2 dzieci pochodzących z terenu powiatu goleniowskiego, a przebywających w placówkach opiekuńczo-wychowawczych funkcjonujących na terenie innych powiatów tj. sieradzkiego- 1 dziecko oraz Miasta Szczecin- 1 dziecko - **wydatki z tego tytułu wyniosły 117.175,11 zł**,**
- **7 porozumień** określających warunki i sposób przekazywania Powiatowi Goleniowskiemu środków finansowych na pokrycie wydatków związanych z zapewnieniem opieki i wychowania **w placówkach opiekuńczo- wychowawczych funkcjonujących na terenie powiatu goleniowskiego:** 9 dzieci pochodzących z terenu innych powiatów: łobeskiego – 1 dziecko, kołobrzesckiego – 3 dzieci, Miasta Gorzów Wielkopolski- 3 dzieci, Miasta Szczecin- 2 dzieci -**dochody z tego tytułu wyniosły 281.998,02 zł**.

Ponadto 1 dziecko zostało interwencyjnie umieszczone w placówce opiekuńczo-wychowawczej na terenie Miasta Gdynia i Powiat Goleniowski przekazał jednorazową dotację z tytułu wydatków związanych z utrzymaniem dziecka pochodzącego z terenu powiatu goleniowskiego w wysokości **329,86 zł**.

Ustawa o wspieraniu rodziny i systemie pieczy zastępczej wprowadziła obowiązek **odpłatności gmin** właściwych ze względu na miejsce zamieszkania dziecka przed umieszczeniem po raz pierwszy w pieczy zastępczej w wysokości:

10% wydatków na opiekę i wychowanie dziecka w pierwszym roku pobytu dziecka w pieczy zastępczej,

30% w drugim roku pobytu dziecka w pieczy zastępczej,

50% w trzecim roku i następnych latach pobytu dziecka w pieczy zastępczej.

W 2013r. gminy ponosiły odpłatność za pobyt:

- w **rodzinnej pieczy zastępczej** **96 dzieci**, w tym z terenu gminy Goleniów 37, z terenu gminy Nowogard 28, z terenu gminy Stepnica 15, z terenu gminy Przybiernów 4, z terenu gminy Maszewo 8, z terenu gminy Osina 4,
- w **instytucjonalnej pieczy zastępczej**: **31 dzieci**, w tym 21 z terenu gminy Goleniów, 8 z terenu gminy Nowogard, 2 z terenu gminy Stepnica.

W 2013r. dochody z tytułu wydatków na opiekę i wychowanie dziecka pokrytych przez gminę właściwą ze względu na miejsce zamieszkania dziecka przed umieszczeniem go po raz pierwszy w pieczy zastępczej **wyniosły 202.509,85 zł, w tym w instytucjonalnej – 102.529,37 zł**.

Rodzice, których dzieci przebywają w pieczy zastępczej, są zobowiązani do ponoszenia odpłatności za ich pobyt, a w przypadku braku możliwości uzyskania od rodziców całości lub części opłaty, za okres pobytu w pieczy zastępczej, opłatę ponoszą osoby, które osiągnęły pełnoletność przebywając w pieczy zastępczej. Zgodnie z art. 194 ust. 2 wyżej cyt. ustawy Rada Powiatu w Goleniowie 23 lutego 2012r. przyjęła uchwałę Nr XIII/102/12 w sprawie określenia szczegółowych warunków umorzenia w całości lub w części, łącznie z odsetkami, odroczenia terminu płatności, rozłożenia na raty lub odstąpienia od ustalenia opłaty rodzicom, osobom dysponującym dochodem dziecka, osobie pełnoletniej, która osiągnęła pełnoletność w pieczy zastępczej, za pobyt dziecka w pieczy zastępczej.

W okresie sprawozdawczym z tytułu **odpłatności rodziców biologicznych za pobyt dzieci w pieczy zastępczej** uzyskano dochody w łącznej wysokości **53.603,70zł, w tym:**

- **rodzinnej - 20.099,07zł,**
- **instytucjonalnej – 33.504,63 zł.**

W okresie sprawozdawczym wydano **349** decyzji w sprawie odpłatności rodziców biologicznych, w tym najliczniejszą grupę, bo aż **259** stanowiły decyzje odstępujące od ustalenia opłaty za pobyt dzieci w pieczy zastępczej. Podczas prowadzonych postępowań administracyjnych Powiatowe Centrum Pomocy Rodzinie współpracowało z ośrodkami pomocy społecznej, powiatowymi urzędami pracy, policją z terenu powiatu goleniowskiego i innych powiatów, a także z innymi instytucjami w celu ustalenia sytuacji rodzinnej, zdrowotnej, dochodowej i majątkowej, osób zobowiązanych do ponoszenia opłaty. Zdecydowana większość rodziców biologicznych znajdowała się w bardzo trudnej sytuacji finansowej i materialnej. Osoby te najczęściej nie posiadały stałego zatrudnienia i egzystowały na krawędzi ubóstwa.

W **134** sprawach nie wszczynano postępowania administracyjnego w sprawie ustalenia odpłatności za pobyt dzieci w pieczy zastępczej, w związku z brakiem prawnego ustalenia ojcostwa, zgonem rodzica lub niepełnoletnością matki.

Wobec 48 rodziców prowadzono postępowanie administracyjne polegające na ustaleniu ich miejsca pobytu, m.in. wystąpiono z zapytaniami do Departamentu Spraw Obywatelskich MSWiA, Centralnego Zarządu Służby Więziennej i Policji, ewidencji MONAR. Na datę opracowywania niniejszego sprawozdania nie zakończono przedmiotowych postępowań.

Dodatkowo w 4 przypadkach Starosta - na wniosek strony- orzekł o rozłożeniu na raty zobowiązania powstałego z tytułu niewywiązywania się przez rodziców z obowiązku uiszczania przedmiotowej opłaty. W 2 przypadkach – na wniosek strony – Starosta Goleniowski orzekł o częściowym umorzeniu zobowiązań pod warunkiem spłaty części wierzytelności. W 4 przypadkach orzeczono o umorzeniu w całości zobowiązania z tytułu j.w. ze względu na fakt, że prowadzona egzekucja okazała się nieskuteczna.

1.2 Zadania realizowane przez PCPR jako organizatora pieczy zastępczej

W roku 2013 Organizator Rodzinnej Pieczy Zastępczej prowadził nabór kandydatów do pełnienia funkcji rodziny zastępczej. W okresie sprawozdawczym chęć udziału w szkoleniu zadeklarowało 35 osób, w tym 13 małżeństw, 3 pary żyjące w związkach nieformalnych i 3 osoby samotne. Zorganizowano dwie edycje szkoleń, które trwały w okresie od 7 września do 9 listopada 2013r. oraz w okresie od 5 października do 30 grudnia 2013r. Kandydaci, którzy zostali zakwalifikowani do pełnienia funkcji rodziny zastępczej zostali poddani badaniom psychologicznym oraz analizie sytuacji osobistej, rodzinnej i majątkowej. Ostatecznie szkolenia ukończyło 21 osób, w tym 8 małżeństw, 2 pary żyjące w związku nieformalnym i 1 osoba samotna. 2 pary nieformalne oraz 1 osoba samotna otrzymały jedynie zaświadczenie o odbyciu szkolenia, nierekomendujące do żadnej roli.

Dwa małżeństwa otrzymały kwalifikacje do pełnienia funkcji rodziny zastępczej zawodowej, 3 małżeństwa otrzymały kwalifikacje do pełnienia funkcji rodziny zastępczej niezawodowej, 3 małżeństwa otrzymały zaświadczenia o odbyciu szkolenia, ponieważ już pełnią funkcję rodzin zastępczych. Osobom tym zostały wydane świadectwa ukończenia szkolenia i uzyskania kwalifikacji.

Pozostałe osoby, w trakcie szkoleń, zrezygnowały z udziału motywując ten fakt m.in. brakiem predyspozycji osobistych do objęcia obcych dzieci całkowitą opieką oraz brakiem czasu do systematycznego uczęszczania na zajęcia szkoleniowe.

Organizator Pieczy Zastępczej w okresie sprawozdawczym dokonał 37 pierwszych ocen sytuacji dziecka oraz 282 oceny okresowe. Oceny dokonywane były w konsultacji z rodzinami zastępczymi i prowadzącymi rodzinne domy dziecka w miejscu zamieszkania tych rodzin oraz instytucjami oświatowymi, w szczególności ze szkołami, przedszkolami świetlicami środowiskowymi. Instytucje te - na wniosek Organizatora Pieczy Zastępczej-sporządzały opinie nt rozwoju, zachowania, osiągnięć szkolnych, współpracy z opiekunami oraz ewentualnie pojawiających się problemów w środowisku szkolnym i lokalnym dziecka. W procesie dokonywania oceny sytuacji dziecka uczestniczyły również ośrodki pomocy społecznej, które wyrażały opinie nt. zasadności dalszego pobytu dzieci w pieczy i przekazywały Organizatorowi informacje nt. sytuacji rodzin naturalnych. W oparciu o zebrane informacje sporządzano opinie do Sądu nt. zasadności pobytu dziecka w pieczy zastępczej. Organizator Rodzinnej Pieczy Zastępczej w 11 przypadkach przekazał do Sądu opinie nt. braku zasadności pobytu dziecka w rodzinie zastępczej, w 11 przypadkach Sąd podzielił opinie Organizatora i orzekł o rozwiązaniu rodzin zastępczych, w 9 przypadkach dzieci powróciły pod opiekę rodziców biologicznych, jedno z dzieci zostało umieszczone w placówce opiekuńczo – wychowawczej, a jedno z dzieci zmieniło rodzinę zastępczą. Dodatkowo w przypadkach powzięcia informacji o nieprawidłowościach występujących w rodzinie Organizator niezwłocznie informował o tym Sąd Rodzinny, który podejmował dalsze działania w stosunku do rodziny zastępczej.

W roku 2013r. wystąpiono z 22 wnioskami o pozbawienie władzy rodzicielskiej rodziców naturalnych, z tego w 13 sprawach Sąd orzekł o pozbawieniu rodziców władzy rodzicielskiej, w 3 przypadkach Sąd oddalił wniosek, a w pozostałych przypadkach trwa postępowanie sądowe.

39 dzieci z uregulowaną sytuacją prawną zostało zgłoszonych do ośrodków adopcyjnych w celu przysposobienia. 12 dzieci zostało przysposobionych, (w tym 2 dzieci zgłoszonych w roku 2012 i 2 przysposobionych przez rodzinę zastępczą, która sama złożyła wniosek), 26 dzieci nie zostało zakwalifikowanych do adopcji ze względu na silną więź łączącą rodzinę zastępczą i dziecko, a w stosunku do 5 dzieci ośrodek adopcyjny nie podjął jeszcze decyzji.

W roku 2013r - 6 rodzin zastępczych zawodowych skorzystało z przysługującego im prawa do czasowego niesprawowania opieki nad dzieckiem w związku z wypoczynkiem w wymiarze 30 dni kalendarzowych. Dzieci z tych rodzin zostały umieszczone w rodzinach pomocowych (posiadających kwalifikacje) wskazanych przez PCPR i zaakceptowanych przez rodzinę. Pod opieką rodzin pomocowych przebywało łącznie 17 dzieci.

2 rodzinom zastępczym zawodowym pełniącym funkcję pogotowia rodzinnego przyznano w okresach sprawowania opieki nad więcej niż 3 dziećmi świadczenie w formie zatrudnienia osoby do pomocy przy sprawowaniu opieki nad dziećmi i przy pracach gospodarskich. Wymiar czasu pracy osoby do pomocy wynosił w jednym z pogotowia 10 godzin tygodniowo, w drugim 20 godzin tygodniowo. Wynagrodzenie za 1 godzinę zatrudnienia osoby do pomocy, było równe stawce przeliczeniowej za 1 godzinę wynagrodzenia minimalnego określonej w odrębnych przepisach.

Dodatkowo do jednego rodzinnego domu dziecka skierowano – w ramach umowy z PUP – na staż osobę do pomocy, w jednym zatrudniono w wymiarze 20 godzin tygodniowo osobę do pomocy w ramach prac interwencyjnych.

2. ustawy o pomocy społecznej:

2.1. Zapewnienie i organizowanie całodobowej opieki w Domu Pomocy Społecznej w Nowogardzie

Decyzją nr 27/2009 z dnia 14 kwietnia 2009r. Wojewoda Zachodniopomorski wydał Staroście Goleniowskiemu zezwolenie, na czas nieokreślony, na prowadzenie Domu Pomocy Społecznej dla osób przewlekle psychicznie chorych w Nowogardzie. Decyzją z dnia 30 października 2013r. znak: S-1.9423.1.1.2013.JJ przedmiotowa decyzja - na wniosek Starosty Goleniowskiego – została zmieniona w ten sposób, że zwiększono liczbę miejsc w Domu z 235 na 237.

W okresie sprawozdawczym do Powiatowego Centrum Pomocy Rodzinie wpłynęły łącznie 23 wnioski o umieszczenie w domu pomocy społecznej, z tego 10 wniosków z ośrodków pomocy społecznej z terenu powiatu goleniowskiego i 13 - z terenu innych powiatów (Szczecin, Tarnówko, Chojna, Mieszkowice, Dobrzany i Bielice).

Na przestrzeni 2013 roku wydano 77 decyzji administracyjnych, w tym :

- 33 decyzje zmieniające wysokość odpłatności za pobyt w domu pomocy społecznej z uwagi na waloryzację świadczeń rentowych mieszkańców przekraczającą kwotę zmiany dochodu o 10% kryterium dochodowego określonego w ustawie o pomocy społecznej,
- 9 decyzji o wygaśnięciu odpłatności za pobyt w domu pomocy społecznej z powodu zgonu mieszkańców,

- 13 decyzji orzekających o umieszczeniu w domu pomocy społecznej,
- 3 decyzje orzekające o umieszczeniu w domu pomocy społecznej na pobyt czasowy,
- 4 decyzje zmieniające decyzję o umieszczeniu na pobyt czasowy z powodu przedłużenia terminu pobytu,
- 1 decyzję o uchyleniu decyzji dot. umieszczenia z powodu rezygnacji z pobytu w domu pomocy społecznej,
- 8 decyzji o wygaśnięciu decyzji dot. skierowania z powodu zgonu mieszkańców,
- 1 decyzję o wygaśnięciu decyzji dot. skierowania z powodu umieszczenia w innej placówce na podstawie postanowienia sądu celem wykonania orzeczonego środka zabezpieczającego
- 5 decyzji o wygaśnięciu decyzji dot. umieszczenia z powodu zgonu mieszkańców,

Na umieszczenie w Domu Pomocy Społecznej w Nowogardzie na dzień 31.12.2013r. **oczekiwało 27 osób**, w tym 20 kobiet i 7 mężczyzn.

Średniomiesięczny koszt utrzymania mieszkańca DPS w Nowogardzie – ustalony na podstawie kwoty rocznych kosztów działalności Domu wynikającą z utrzymania mieszkańców z roku poprzedniego, bez kosztów inwestycyjnych, wydatków bieżących na remonty i zakupy związane z realizacją programu naprawczego, powiększoną o prognozowany średnioroczny wskaźnik cen towarów i usług konsumpcyjnych przyjęty w ustawie budżetowej na 2013r. podzieloną przez liczbę miejsc w Domu wynosił 2.678,30zł. Rzeczywisty średniomiesięczny koszt utrzymania w DPS w 2013r. - ustalony na podstawie kwoty rocznych wydatków przeznaczonych na działalność DPS wyniósł 2.726,56zł.

2.2. Ośrodek Interwencji Kryzysowej

Zgodnie z art. 19 pkt. 12 ustawy z dnia 12 marca 2004 roku o pomocy społecznej, do zadań własnych Powiatu należy prowadzenie Ośrodka Interwencji Kryzysowej.

Działalność Ośrodka Interwencji Kryzysowej to szeroko pojęta interwencja, skierowana do osób i rodzin oraz zintegrowana współpraca z organami administracji rządowej i samorządowej, instytucjami systemu społecznego, w celu rozwiązywania problemów jednostki i rodzin.

W okresie sprawozdawczym najczęściej udzielano poradnictwa i pomocy w związku z występującymi w rodzinach: konfliktami małżeńskimi, bezradnością w sprawach opiekuńczo – wychowawczych i prowadzeniu gospodarstwa domowego, ubóstwem, problemami mieszkaniowymi, bezrobociem, alkoholizmem, przemocą psychiczną i fizyczną, chorobą, niepełnosprawnością oraz zdarzeniami losowymi.

W ramach Ośrodka poradnictwa udzielali następujący specjaliści: psycholog, terapeuta rodzinny, prawnik oraz mediator.

W okresie sprawozdawczym z usług Ośrodka Interwencji Kryzysowej skorzystało łącznie **165 rodzin**.

Liczba rodzin z terenu powiatu goleniowskiego korzystających z usług Ośrodka Interwencji Kryzysowej z uwzględnieniem przyczyn udzielania pomocy

| Lp. | Przyczyny | Liczba rodzin | Liczba osób w rodzinie |
|-----|--|---------------|------------------------|
| 1 | Sytuacja kryzysowa, problemy rodzinne | 25 | 91 |
| 2 | Bezradność w sprawach opiekuńczo - wychowawczych | 42 | 173 |

| Lp. | Przyczyny | Liczba rodzin | Liczba osób w rodzinie |
|-----|---|---------------|------------------------|
| 3 | Ubóstwo, problemy finansowe | 7 | 23 |
| 4 | Problemy mieszkaniowe, w tym bezdomność | 1 | 1 |
| 5 | Bezrobocie | 4 | 14 |
| 6 | Alkoholizm | 14 | 57 |
| 7 | Przemoc psychiczna i fizyczna | 56 | 227 |
| 8 | Choroba | 9 | 22 |
| 9 | Niepełnosprawność | 4 | 13 |
| 10 | Zdarzenie losowe | 1 | 4 |
| 11 | Inne | 2 | 6 |
| | Ogółem | 165 | 631 |

Rodzaje porad udzielanych przez specjalistów Ośrodka Interwencji Kryzysowej na rzecz mieszkańców powiatu goleniowskiego

| Lp. | Porady | Liczba porad * |
|-----|----------------|----------------|
| 1 | prawna | 25 |
| 2 | psychologiczna | 66 |
| 3 | terapię | 1 |
| 3 | mediacje | 18 |
| | ogółem | 110 |

* wystąpiły przypadki, w których zgłaszające się osoby korzystały jednocześnie z kilku porad.

Kompleksowej pomocy socjalnej, prawnej i psychologicznej udzielono osobom, pochodzącym z następujących gmin:

| Lp. | Przyczyny | Gmina Goleniów | | Gmina Nowogard | | Gmina Maszewo | | Gmina Stepnica | | Gmina Przybiernów | | Gmina Osina | |
|-----|--|----------------|---------------------|----------------|---------------------|---------------|---------------------|----------------|---------------------|-------------------|---------------------|---------------|---------------------|
| | | Liczba rodzin | Liczba osób w rodz. | Liczba rodzin | Liczba osób w rodz. | Liczba rodzin | Liczba osób w rodz. | Liczba rodzin | Liczba osób w rodz. | Liczba rodzin | Liczba osób w rodz. | Liczba rodzin | Liczba osób w rodz. |
| 1 | Sytuacja kryzysowa, problemy rodzinne | 18 | 60 | 3 | 14 | - | - | 1 | 5 | 2 | 8 | 1 | 4 |
| 2 | Bezradność w sprawach opiekuńczo-wychowawczych | 21 | 70 | 8 | 38 | 6 | 31 | 3 | 12 | 2 | 11 | 2 | 11 |
| 3 | Ubóstwo, problemy finansowe | 5 | 17 | - | - | - | - | 1 | 4 | 1 | 2 | - | - |
| 4 | Problemy mieszkaniowe, w tym bezdomność | 1 | 1 | - | - | - | - | - | - | - | - | - | - |
| 5 | Bezrobocie | 1 | 4 | - | - | 3 | 10 | - | - | - | - | - | - |

| Lp. | Przyczyny | Gmina Goleniów | | Gmina Nowogard | | Gmina Maszewo | | Gmina Stepnica | | Gmina Przybieńców | | Gmina Osina | |
|-----|-------------------------------|----------------|------------|----------------|------------|---------------|-----------|----------------|-----------|-------------------|-----------|-------------|-----------|
| | | | | | | | | | | | | | |
| 6 | Alkoholizm | 7 | 21 | 6 | 32 | - | - | 1 | 4 | - | - | - | - |
| 7 | Przemoc psychiczna i fizyczna | 24 | 92 | 23 | 97 | 2 | 9 | 4 | 18 | 2 | 10 | 1 | 1 |
| 8 | Choroba | 8 | 20 | - | - | 1 | 2 | - | - | - | - | - | - |
| 9 | Niepełnosprawność | 3 | 10 | 1 | 3 | - | - | - | - | - | - | - | - |
| 10 | Zdarzenie losowe | 1 | 4 | - | - | - | - | - | - | - | - | - | - |
| 11 | Inne | 2 | 6 | - | - | - | - | - | - | - | - | - | - |
| | OGÓLEM | 91 | 305 | 41 | 184 | 12 | 52 | 10 | 43 | 7 | 31 | 4 | 16 |

Rodzaje porad udzielanych przez specjalistów Ośrodka Interwencji Kryzysowej na rzecz mieszkańców powiatu goleniowskiego

| Lp. | Porady | Gmina Goleniów | Gmina Nowogard | Gmina Maszewo | Gmina Stepnica | Gmina Przybieńców | Gmina Osina |
|-----|----------------|----------------------------|----------------------------|----------------------------|----------------------------|----------------------------|----------------------------|
| | | Liczba osób korzystających | Liczba osób korzystających | Liczba osób korzystających | Liczba osób korzystających | Liczba osób korzystających | Liczba osób korzystających |
| 1 | Prawna | 15 | 1 | 2 | 4 | 2 | 1 |
| 2 | Psychologiczna | 43 | 8 | 6 | 1 | 7 | 1 |
| 3 | Terapie | 1 | - | - | - | - | - |
| 5 | Mediacje | 10 | 1 | 3 | 3 | 1 | - |
| | OGÓLEM | 69 | 10 | 11 | 8 | 10 | 2 |

* wystąpiły przypadki, w których zgłaszające się osoby korzystały jednocześnie z kilku porad.

W myśl zapisów ustawy z dnia 29 lipca 2005r. o przeciwdziałaniu przemocy w rodzinie (Dz.U. Nr 10, poz. 1493), realizowano w Ośrodku Interwencji Kryzysowej program korekcyjno – edukacyjny, skierowany do osób stosujących przemoc w rodzinie. Realizacja programu odbywała się przy współdziałaniu Zespołów Interdyscyplinarnych działających przy Ośrodkach Pomocy Społecznej, Policji oraz Sądu Rejonowego.

Do programu korekcyjno - edukacyjnego zakwalifikowano 14 osób (13 mężczyzn, 1 kobietę). Program ukończyło 11 osób. Dwie osoby uczestniczyły w wyniku nałożonego przez sąd obowiązku uczestnictwa w programie, pozostałe osoby zgłoszone zostały przez Komendę Powiatową Policji w Goleniowie oraz przez zespoły interdyscyplinarne do spraw przeciwdziałania przemocy w rodzinie.

Spotkania odbywały się w formie wykładów połączonych z ćwiczeniami i treningami raz w tygodniu po trzy - cztery godziny w grupie oraz indywidualnie, według potrzeb uczestników.

Zajęcia w programie prowadzone były przez osobę, która posiadała uprawnienia oraz kwalifikacje do prowadzenia oddziaływań korekcyjno-edukacyjnych wobec osób stosujących przemoc w rodzinie.

Zajęcia, w ramach programu, odbywały się w Goleniowie w siedzibie Powiatowego Centrum Pomocy Rodzinie. Program był realizowany od 20 marca 2013r. do 20 czerwca 2013r, w wymiarze 63 godzin zajęć dydaktycznych i dodatkowo 9 godzin spotkań indywidualnych. Celem programu było uzyskanie przez jego uczestników wiedzy merytorycznej oraz podstawowych umiejętności do radzenia sobie w trudnych sytuacjach związanych z przemocą domową.

Koszt realizacji programu wyniósł 12.000zł i został w całości sfinansowany z dotacji celowej.

2.3. Usamodzielnianie wychowanków opuszczających młodzieżowe ośrodki wychowawcze, zakłady poprawcze

W 2013r. pomocą na usamodzielnienie w trybie i na zasadach określonych w ustawie o pomocy społecznej objętych było łącznie 4 wychowanków młodzieżowych ośrodków wychowawczych i zakładów poprawczych.

4 wychowankom młodzieżowych ośrodków wychowawczych wypłacano miesięczną pomoc na kontynuowanie nauki.

W 2013r. wydano:

- 1 decyzję administracyjną przyznającą miesięczną pomoc na kontynuowanie nauki usamodzielnianemu wychowankowi młodzieżowego ośrodka wychowawczego,
- 4 decyzje uchylające miesięczną pomoc na kontynuowanie nauki,
- 1 decyzję przypisującą do zwrotu nienależnie pobraną miesięczną pomoc na kontynuowanie nauki,
- 1 decyzję zmieniającą adres osoby uprawnionej do pobierania miesięcznej pomocy na kontynuowania nauki,

Sporządzono 1 aktualizację wywiadu środowiskowego cz. IV i 1 weryfikację indywidualnego programu usamodzielnienia.

3. Ustawy o rehabilitacji zawodowej i społecznej oraz zatrudnianiu osób niepełnosprawnych

W Powiecie Goleniowskim zadania z zakresu rehabilitacji zawodowej i społecznej osób niepełnosprawnych (poza szkoleniem osób niepełnosprawnych i finansowaniem wydatków na instrumenty lub usługi rynku pracy określone w ustawie o promocji w odniesieniu do osób niepełnosprawnych zarejestrowanych jako poszukujące pracy) realizowane były w 2013r. przez Powiatowe Centrum Pomocy Rodzinie.

Do 5 lutego 2013r. brak było planu finansowego Funduszu, a środki na zobowiązania dot. dofinansowania kosztów działania warsztatów terapii zajęciowej przekazane były zaliczkowo na konto Starostwa. W dniu 6 lutego 2013r. Zarząd PFRON podjął decyzję o dokonaniu podziału środków finansowych na poszczególne powiaty na realizację zadań z zakresu rehabilitacji zawodowej i społecznej.

Dla Powiatu Goleniowskiego przyznano środki w wysokości **913.870,00zł**, w tym na zobowiązania dotyczące kosztów działania warsztatów terapii zajęciowej - **369.900,00zł**.

Dnia 28 marca 2013 roku Rada Powiatu w Goleniowie podjęła uchwałę nr XXII/199/13 w sprawie określenia zadań, na które przeznaczają się środki Państwowego Funduszu Rehabilitacji Osób Niepełnosprawnych. Na poszczególne zadania przeznaczono :

| Zadanie | Plan na 2013r. |
|---|-----------------------|
| zobowiązania dot. dofinansowania kosztów działania warsztatu terapii zajęciowej | 369.900,00 zł |
| dofinansowanie uczestnictwa osób niepełnosprawnych i ich opiekunów w turnusach rehabilitacyjnych | 60.000,00 zł |
| dofinansowanie zaopatrzenia w sprzęt rehabilitacyjny, przedmioty ortopedyczne i środki pomocnicze | 277.970,00 zł |
| dofinansowanie likwidacji barier, w komunikowaniu się i technicznych, w związku z indywidualnymi potrzebami osób niepełnosprawnych | 90.000,00 zł |
| finansowanie kosztów szkolenia i przekwalifikowania zawodowego osób niepełnosprawnych | 6.000,00 zł |
| udzielanie dofinansowania do wysokości 50% oprocentowania kredytów bankowych, zaciągniętych przez osoby niepełnosprawne na kontynuowanie działalności gospodarczej lub prowadzenie własnego lub dzierzawionego gospodarstwa rolnego | 2.000,00 zł |
| przyznawanie osobom niepełnosprawnym środków na rozpoczęcie działalności gospodarczej, rolniczej albo na wniesienie wkładu do spółdzielni socjalnej | 40.000,00 zł |
| finansowanie wydatków na instrumenty lub usługi rynku pracy określone w ustawie o promocji w odniesieniu do osób niepełnosprawnych zarejestrowanych jako poszukujące pracy niepozostające w zatrudnieniu | 24.000,00 zł |
| dofinansowanie sportu, kultury, rekreacji i turystyki osób niepełnosprawnych | 14.000,00 zł |
| dokonywanie zwrotu kosztów wyposażenia stanowiska pracy osoby niepełnosprawnej | 30.000,00 zł |
| R a z e m | 913.870,00 zł |

Rada Powiatu w Goleniowie dwukrotnie dokonywała zmian w uchwale Nr XXII/199/13 z dnia 28 marca 2013r. w sprawie określenia zadań, na które przeznaczane są środki PFRON (uchwałą Nr XXVI/234/13 Rady Powiatu w Goleniowie z dnia 26 września 2013r. oraz uchwałą Nr XXVIII/271/13 Rady Powiatu w Goleniowie z dnia 19 grudnia 2013r.)

Po dokonanych przeniesieniach pomiędzy zadaniami, plan finansowy na realizację zadań z zakresu rehabilitacji społecznej i zawodowej przedstawiał się następująco:

| Zadanie | Plan na 2013r. |
|---|-----------------------|
| zobowiązania dot. dofinansowania kosztów działania warsztatu terapii zajęciowej | 370.314,00 zł |
| dofinansowanie uczestnictwa osób niepełnosprawnych i ich opiekunów w turnusach rehabilitacyjnych | 59.896,00 zł |
| dofinansowanie zaopatrzenia w sprzęt rehabilitacyjny, przedmioty ortopedyczne i środki pomocnicze | 320.182,58 zł |
| dofinansowanie likwidacji barier, w komunikowaniu się i technicznych, w związku z indywidualnymi potrzebami osób niepełnosprawnych | 95.680,79 zł |
| finansowanie kosztów szkolenia i przekwalifikowania zawodowego osób niepełnosprawnych | 5.858,00 zł |
| udzielanie dofinansowania do wysokości 50% oprocentowania kredytów bankowych, zaciągniętych przez osoby niepełnosprawne na kontynuowanie działalności gospodarczej lub prowadzenie własnego lub dzierzawionego gospodarstwa rolnego | 1.989,85 zł |

| | |
|--|----------------------|
| przyznawanie osobom niepełnosprawnym środków na rozpoczęcie działalności gospodarczej, rolniczej albo na wniesienie wkładu do spółdzielni socjalnej | 25.000,00 zł |
| finansowanie wydatków na instrumenty lub usługi rynku pracy określone w ustawie o promocji w odniesieniu do osób niepełnosprawnych zarejestrowanych jako poszukujące pracy niepozostające w zatrudnieniu | 23.146,18 zł |
| dofinansowanie sportu, kultury, rekreacji i turystyki osób niepełnosprawnych | 11.802,60 zł |
| R a z e m | 913.870,00 zł |

Otrzymane przez Powiat z Państwowego Funduszu Rehabilitacji Osób Niepełnosprawnych środki na realizację zadań z zakresu rehabilitacji zawodowej i społecznej wykorzystano w **99,93%**.

Odsetki zostały przekazane na konto PFRON w Warszawie.

W ramach posiadanych środków udzielono dofinansowania do :

- 1) kosztów działania Warsztatu Terapii Zajęciowej w Nowogardzie na kwotę 370 314 zł,
- 2) uczestnictwa w turnusach rehabilitacyjnych 36 osobom niepełnosprawnym i 36 opiekunom na kwotę 59.896 zł,
- 3) zaopatrzenia w przedmioty ortopedyczne i środki pomocnicze 733 osobom niepełnosprawnym na kwotę 298.362,86 zł, w tym: 648 osobom dorosłym, 85 dzieciom. W ramach w/w kwoty sfinansowano udział własny osób niepełnosprawnych w kosztach zakupu między innymi:
 - ✓ 11 wózków inwalidzkich,
 - ✓ 122 aparatów słuchowych,
 - ✓ 83 wkładek usznych,
 - ✓ 19 par butów ortopedycznych,
 - ✓ 8 materacy przeciwodleżynowych,
 - ✓ 3 poduszek przeciwodleżynowych,
 - ✓ 5 gorsetów ortopedycznych,
 - ✓ 5 pionizatorów,
 - ✓ 2 protez piersi,
 - ✓ 6 protez podudzia,
 - ✓ 4 protez modularnych uda,
 - ✓ 2 protez tymczasowych,
 - ✓ 1 peruki,
 - ✓ 1 krtani elektronicznej,
 - ✓ 1 aparatu szynowo-opaskowego,
 - ✓ 1 aparatu do leczenia bezdechu sennego,
 - ✓ 1 pończoch kikutowych,
 - ✓ 1 pary kul,
 - ✓ 2 protez przedramienia,
 - ✓ 2 fotelików,
 - ✓ 5 łusek,
 - ✓ 3 szyn,
 - ✓ 6 aparatów odwodzących kończynę,
 - ✓ 1 aparatu tulejkowego,
 - ✓ 1 aparatu szynowo-opaskowego.

Dodatkowo 149 osób niepełnosprawnych korzystało z comiesięcznego dofinansowania do zakupu cewników, worków do zbierania moczu i pieluchomajtek,

- 4) zakupu sprzętu rehabilitacyjnego na kwotę 21.819,72 zł 11 osobom fizycznym i 1 osobie prawnej. W ramach w/w kwoty dofinansowano między innymi osobom

niepełnosprawnym zakup sprzętu rehabilitacyjnego niezbędnego do codziennej rehabilitacji w warunkach domowych, tj.:

- ✓ 1 łóżka rehabilitacyjnego,
- ✓ 2 rowerów rehabilitacyjnych,
- ✓ 2 zestawów rehabilitacyjnych,
- ✓ 2 urządzeń rehabilitacyjnych do hydromasażu,
- ✓ 1 materaca rehabilitacyjnego,
- ✓ 1 materaca magnetycznego,
- ✓ 2 bieżni elektrycznej,
- ✓ 2 rotorów,

- 5) likwidacji barier architektonicznych, w komunikowaniu się i technicznych, w związku z indywidualnymi potrzebami osób niepełnosprawnych, 15 osobom na kwotę 95.001 zł, w tym:
- a) do likwidacji barier architektonicznych – 6 osobom (w ramach zawartych umów dofinansowano między innymi: dostosowanie łazienek i ciągów komunikacyjnych do potrzeb osób niepełnosprawnych, poszerzenie otworów drzwiowych, likwidację progów, wyrównanie nawierzchni i ułożenie wykładziny antypoślizgowej w mieszkaniach osób niepełnosprawnych, wykonanie podjazdu do budynku i montaż dźwigu dla osoby niepełnosprawnej poruszającej się na wózku inwalidzkim),
 - b) do likwidacji barier technicznych – 6 osobom (w ramach zawartych umów dofinansowano między innymi: zakup podnośników transportowo-kąpielowych, krzeseł toaletowych),
 - c) do likwidacji barier w komunikowaniu się - 3 osobom (w ramach zawartych umów dofinansowano zakup między innymi: maszyn brajlowskich i aparatu telefonicznego z cewką indukcyjną),
- 6) 9 imprez sportowych, kulturalnych i rekreacyjnych na łączną kwotę 11.802,60 zł, w których wzięło udział około 500 osób niepełnosprawnych.

Dodatkowo ze środków PFRON:

- 1) przyznano 1 osobie niepełnosprawnej środki na rozpoczęcie działalności gospodarczej na łączną kwotę 25.000 zł,
- 2) udzielono dofinansowania do wysokości 50% oprocentowania kredytu bankowego, zaciągniętego przez osobę niepełnosprawną na kontynuowanie działalności gospodarczej w kwocie 1.989,85 zł,
- 3) sfinansowano wydatki na instrumenty i usługi rynku pracy określone w ustawie o promocji w odniesieniu do osób niepełnosprawnych zarejestrowanych jako poszukujące pracę niepozostające w zatrudnieniu za kwotę 23.146,18 zł,
- 4) sfinansowano koszty szkolenia i przekwalifikowania zawodowego 3 osobom niepełnosprawnym za kwotę 5.858 zł.

Otrzymane przez Powiat w 2013 roku środki Państwowego Funduszu Rehabilitacji Osób Niepełnosprawnych w kwocie **913.870,00 zł** zostały wykorzystane na różnego rodzaju formy rehabilitacji społecznej lub zawodowej. Należy jednak zaznaczyć, iż nie zaspokoili one wszystkich potrzeb w tym zakresie. Negatywnie rozpatrzono 238 wniosków o dofinansowanie do uczestnictwa w turnusach rehabilitacyjnych, 15 wniosków o dofinansowanie likwidacji barier architektonicznych oraz nie udzielano (ze względu na brak środków) dofinansowania w kwocie około 64.000 zł do zaopatrzenia w sprzęt rehabilitacyjny, przedmioty ortopedyczne i środki pomocnicze.

W funkcjonującym na terenie powiatu Warsztacie Terapii Zajęciowej w Nowogardzie uczestniczyło w okresie sprawozdawczym 25 osób niepełnosprawnych. Były to osoby z różnym rodzajem i stopniem niepełnosprawności i o bardzo różnym poziomie wiedzy ogólnej oraz zróżnicowanych możliwościach przyswajania nowych treści. Zajęcia odbywały się w pięcioosobowych grupach, w niżej wymienionych pracowniach:

- gospodarstwa domowego,
- manualno-ruchowej,
- stolarsko - rzeźbiarskiej
- komputerowo-poligraficznej,
- plastycznej

W warsztacie prowadzona była również rehabilitacja ruchowa, polegająca na usprawnianiu ruchem, zajęciach rytmiczno – muzycznych, gimnastyce grupowej i indywidualnej.

Koszt działalności Warsztatu w 2013r. wyniósł **411.460,00 zł** i został sfinansowany:

- w 90% ze środków PFRON - 370.314,00 zł,
- w 9.77% z budżetu Powiatu - 40.200,00 zł,
- w 0.23% ze środków jednostki prowadzącej WTZ - 946,00 zł.

W dniu 5 listopada 2013r. Zachodniopomorskie Towarzystwo Pomocy Osobom Niepełnosprawnym w Nowogardzie wystąpiło z wnioskiem o dofinansowanie ze środków PFRON kosztów wynikających ze zwiększenia liczby uczestników WTZ o 5 osób. Zwiększenie liczby uczestników WTZ o 5 osób w roku 2014 skutkowałoby wzrostem rocznych kosztów utrzymania o 82.200 zł, z czego 73.980 zł sfinansowane byłoby ze środków PFRON, natomiast pozostała kwota z budżetu Powiatu Goleniowskiego oraz ze środków własnych stowarzyszenia.

W związku z tym, że Zarząd Powiatu nie wyraził zgody na zwiększenie w 2014r. środków na utrzymanie WTZ z budżetu powiatu Zachodniopomorskie Towarzystwo Pomocy Osobom Niepełnosprawnym w Nowogardzie zobowiązało się do przekazania środków w wysokości 9.120zł (w tym 8.220zł na pokrycie 10% kosztów działalności WTZ wynikających ze zwiększenia liczby uczestników) na koszty utrzymania Warsztatów Terapii Zajęciowej w Nowogardzie w roku 2014.

W związku z powyższym podpisano stosowny aneks do umowy i z dniem 30 grudnia 2013r. zwiększono liczbę uczestników WTZ w Nowogardzie o 5 osób tj. do 30 osób.

W miesiącu kwietniu 2013r. przedłożono Radzie Powiatu szczegółowe sprawozdanie z realizacji **Powiatowego Programu Działań na Rzecz Osób Niepełnosprawnych na lata 2003-2015, za rok 2012** opracowane między innymi w oparciu o dane uzyskane z samorządów gmin, które na przełomie czerwca – sierpnia 2003r. zawarły z Powiatem Goleniowskim porozumienia w sprawie realizacji Programu.

W okresie sprawozdawczym Powiatowe Centrum Pomocy Rodzinie współpracowało z Powiatową Społeczną Radą ds. Osób Niepełnosprawnych.

Powiatowa Społeczna Rada ds. Osób Niepełnosprawnych zaopiniowała projekty uchwał przyjmowanych przez Radę Powiatu pod kątem ich skutków dla osób niepełnosprawnych, analizowała sprawozdanie z realizacji Powiatowego Programu Działań na rzecz Osób Niepełnosprawnych, omawiała kierunki działań podejmowanych na rzecz osób niepełnosprawnych w Powiecie Goleniowskim.

Powiatowa Społeczna Rada ds. Osób Niepełnosprawnych zaopiniowała pozytywnie propozycję Dyrektora PCPR, by w roku 2013 do zaopatrzenia w przedmioty ortopedyczne i środki pomocnicze (poza ceownikami, workami i pieluchomajtkami, gdzie stosowano dotychczasowe zasady tj. do 150 % limitu NFZ) przyznawać dofinansowanie na poziomie ubiegłych lat tj. do 100 % limitu NFZ.

III. SPRAWOZDANIE Z REALIZOWANYCH PRZEZ PCPR PROGRAMÓW, PROJEKTÓW SYSTEMOWYCH I KONKURSOWYCH

1. Powiatowy Program Przeciwdziałania Przemocy w Rodzinie oraz Ochrony Ofiar Przemocy w Rodzinie w Powiecie Goleniowskim na lata 2013-2017.

28 marca 2013r. Rada Powiatu przyjęła uchwałę nr XXII/205/13 w sprawie przyjęcia Powiatowego Programu Przeciwdziałania Przemocy w Rodzinie oraz ochrony ofiar przemocy w rodzinie w Powiecie Goleniowskim na lata 2013-2017. Program stanowi podstawę do podejmowania działań na rzecz ograniczenia skali problemu oraz skutków przemocy domowej na terenie powiatu. Celem głównym Programu jest: „Przeciwdziałanie przemocy domowej w Powiecie Goleniowskim” i zakłada się jego osiągnięcie poprzez:

1. Podniesienie świadomości społecznej i świadomości społeczności na temat zjawiska przemocy w rodzinie.
2. Zmniejszenie negatywnych skutków przemocy u osób, które jej doświadczają.
3. Zmniejszenie stosowania przemocy przez sprawców.
4. Usprawnianie przepływu informacji pomiędzy instytucjami współdziałającymi w zakresie przeciwdziałania przemocy w rodzinie.

| Lp. | Zadanie | Działania realizowane w roku 2013 |
|--|---|--|
| Cel I Podniesienie świadomości społecznej na temat zjawiska przemocy w rodzinie | | |
| 1. | Opracowanie, publikacja i dystrybucja ulotek, broszurek dotyczących przemocy domowej o możliwości uzyskania wsparcia | <ul style="list-style-type: none"> ➤ systematyczna dystrybucja ulotek dot. informacji nt instytucji przez członków interdyscyplinarnych zespołów ds. przeciwdziałania przemocy w rodzinie – 100 szt, ➤ systematyczna dystrybucja „żółtej kartki” dla sprawców przemocy przez członków zespołów oraz Komendę Powiatową Policji, pozyskanej w ramach współpracy z Ośrodkiem Pomocy dla Osób Pokrzywdzonych Przepiętstwem Stowarzyszenia „SOS dla Rodziny” w Szczecinie – 80 szt. ➤ dystrybucja plakatów o tematyce przemocy domowej pozyskanych podczas spotkań Wojewódzkiego Zespołu ➤ systematyczna dystrybucja ulotek dot. informacji nt. bezpłatnego poradnictwa prawnego na terenie powiatu- 30 szt. ➤ dystrybucja toreb z logo oraz danymi teled adresowymi instytucji, które świadczą pomoc osobom dotkniętym problemem przemocy - 50szt. |
| 2. | Organizowanie akcji informacyjnych na temat zjawiska przemocy domowej z wykorzystaniem prasy i mediów lokalnych – dystrybucja materiałów informacyjno – edukacyjnych | <ul style="list-style-type: none"> ➤ zorganizowanie w ramach zaproszenia przez Interdyscyplinarny Zespół ds. Przeciwdziałania Przemocy w Rodzinie konferencji z udziałem sędzi Anny Marii Wesołowskiej - liczba uczestników – 107 ➤ zorganizowanie przez IZdsPPwR 2 spotkań Anny Marii Wesołowskiej z młodzieżą - uczniowie liceum i gimnazjum – 200 osób ➤ zorganizowanie przez członków IZdsPPwR w Miejskiej i Powiatowej Bibliotece w Goleniowie „Ogólnopolskich Dni Bez Przemocy” - ok.100 uczestników – dzieci od 6-8 lat ➤ zorganizowanie przez IZdsPPwR w Goleniowie oraz Gminnej Komisji Rozwiązywania Problemów Alkoholowych w Goleniowie kampanii „Wolni od przemocy” -mieszkańcy Gminy Goleniów ➤ ogłoszenie przez IZdsPPwR konkursu na zaprojektowanie przez uczniów szkół podstawowych, gimnazjalnych i ponadgimnazjalnych plakatu o tematyce przemocy, przy realizacji Miejskiej i Powiatowej Biblioteki Publicznej w Goleniowie (rozstrzygnięcie konkursu i wręczenie nagród nastąpi w maju 2014r) ➤ zorganizowanie przez Zespół Interwencji Kryzysowej w Nowogardzie corocznej akcji „Dzień bez przemocy” - liczba uczestników - 800 |

| | | |
|--|---|--|
| | | <ul style="list-style-type: none"> ➤ zorganizowanie przez IZdsPPwR 2 spotkań z Wójtem Gminy Stepnica z dyrektorami szkół podstawowych i gimnazjum, kuratorami zawodowymi i społecznymi, GKRPA, psychologiem, na których omawiane były kwestie profilaktyki uzależnień oraz profilaktyki przemocy - liczba uczestników – 10 ➤ ogłoszenie przez IZdsPPwR w Przybiernowie konkursu „Rodzina przeciw przemocy”, skierowanego do dzieci szkół z terenu Gminy Przybiernów, na wykonanie pracy plastycznej przez dzieci i ich rodziców (nagrody – 3 rowery ufundowała Gmina Przybiernów) - liczba uczestników finału – 21 uczniów ➤ prace wykorzystano do opracowania ulotki informacyjnej dla mieszkańców gminy -liczba ulotek – 500 szt. ➤ zorganizowanie przez IZdsPPwR w Przybiernowie 1-dniowego wyjazdu nad morze dzieci z rodzin m.in. dotkniętych problemem przemocy domowej pod nazwą „Wakacje bez przemocy”, ➤ rozpowszechnienie przez PCPR informacji na temat II edycji konkursu "Miłość z podbitym okiem" organizowanego pod patronatem Pani Marszałek Sejmu RP Ewy Kopacz -przekazanie informacji drogą mailową do ośrodków pomocy społecznej, poradni pedagogiczno – psychologicznych, -wywieszenie informacji na tablicy ogłoszeń PCPR |
| 3. | Edukacja społeczności lokalnej na temat zjawiska przemocy w rodzinie (np. prelekcje kierowane do rodziców) | <ul style="list-style-type: none"> ➤ zorganizowanie przez ZIK w Nowogardzie zajęć edukacyjnych z zakresu przeciwdziałania przemocy dla uczniów klas o profilu policyjnym w Nowogardzie - liczba zajęć – 3, liczba uczestników – 30 ➤ zorganizowanie przez Komendę Powiatową Policji w Goleniowie zajęć edukacyjnych „Agresja dzieci i młodzieży” dla młodzieży szkół podstawowych w Nowogardzie i Osinie: liczba zajęć – 10, liczba uczestników – 300, ➤ zorganizowanie przez Komisariat Policji w Nowogardzie akcji „Niebieskie warsztaty” skierowanej do uczniów klas V i VI szkół podstawowych na terenie gminy Nowogard, poświęconej tematyce wykorzystywania seksualnego dzieci - liczba uczestników – 20 klas V i VI - rozprowadzenie 500 długopisów z logo akcji - rozprowadzenie maskotek – 20 misiów w mundurze policyjnym, ➤ zorganizowanie przez IZdsPPwR w Przybiernowie cyklu zajęć dla dzieci „Bezpieczna szkoła” – pogadanki prowadzone przez przewodniczącą Zespołu oraz funkcjonariuszy policji z Przybiernowa - liczba pogadanek - 10 ➤ zorganizowanie przez IZdsPPwR treningu motywacji i umiejętności interpersonalnych – superwizja dla członków Zespołu „Lokalne rozwiązania systemowe umocowane w przepisach i metodyka pracy ZI i GR” (dwudniowe z p. Robertem Smyczkowskim CONCEPTA) - liczba uczestników - 5 |
| 4 | Realizacja programów profilaktycznych skierowanych do młodzieży szkolnej | <ul style="list-style-type: none"> ➤ realizacja IZdsPPwR w Nowogardzie programu profilaktycznego „Niebieska godzina” skierowanego do dzieci klas V szkół z terenu gminy Nowogard, ➤ popularyzacja przez Poradnię Pedagogiczno – Psychologiczną w Goleniowie wiedzy psychologicznej i pedagogicznej (w tym nt. przemocy) w placówkach przedszkolnych, szkolnych i innych instytucjach |
| Cel II Zmniejszenie negatywnych skutków przemocy u osób, które jej doświadczają | | |
| 1. | Opracowanie i realizacja programów, projektów kierowanych do ofiar przemocy | <ul style="list-style-type: none"> ➤ Opracowano i realizowano program „Niebieska godzina” finansowany z funduszy Gminnej Komisji Rozwiązywania Problemów Alkoholowych w Nowogardzie, w którym uczestniczyło 270 uczniów klas V szkół podstawowych z terenu gminy Nowogard. ➤ Komenda Powiatowa Policji w Goleniowie opracowała i realizowała |

| | | |
|----|--|---|
| | | <p>program obrazujący zjawisko cyberprzemocy „Bezpieczny Internet”, w którym uczestniczyło 440 uczniów klas V i VI szkół podstawowych z terenu gminy Nowogard (40 spotkań).</p> |
| 2. | <p>Zapewnienie schronienia osobom, które zmuszone są opuścić swój dom poprzez prowadzenie hostelu lub mieszkania chronionego albo wskazywanie miejsc oferujących schronienie ofiarom przemocy</p> | <p>➤ Zapewnienie schronienia osobom doznającym przemocy (matkom z dziećmi) poprzez wskazanie przez koordynatora OIK miejsc w całodobowych placówkach – m.in. Specjalistycznym Ośrodku Wsparcia dla Ofiar Przemocy w Rodzinie w Świnoujściu (całodobowe schronienie, pomoc socjalna, terapeutyczna, psychologiczna, prawna). W roku 2013 nie było przypadków konieczności zapewnienia ofiarom przemocy schronienia.</p> |
| 3. | <p>Udzielanie pomocy i wsparcia osobom doświadczającym przemocy domowej poprzez poradnictwo specjalistyczne i działania interwencyjne</p> | <p>➤ Specjalistyczne poradnictwo udzielane było w OIK poprzez kontakt i wsparcie psychologiczne, prawne, terapeutyczne oraz mediatora. Pomoc udzielana była na bieżąco, w sytuacjach tego wymagających wsparcie psychologiczne udzielane było w miejscu zamieszkania osób potrzebujących. W przypadku osób i rodzin, które z własnej inicjatywy występowały o takie wsparcie, w każdej sprawie sporządzana była przez koordynatora Ośrodka Interwencji Kryzysowej karta klienta i w zależności od sytuacji kompletowane były inne dokumenty (m.in. ocena sytuacji osoby/rodziny), umożliwiające pełniejszy wgląd w sytuację osoby lub rodziny.</p> <p>➤ W przypadkach powzięcia informacji o stosowaniu przemocy w rodzinie koordynator Ośrodka Interwencji Kryzysowej udawał się do miejsca zamieszkania w/w i sporządzał ocenę sytuacji/rodziny. W sytuacjach tego wymagających proponowana była pomoc psychologiczna, prawna i w przypadkach wyrażenia zgody na powyższe, uzgadniany był termin spotkania ze specjalistą. W przypadku osób i członków rodzin osób, które osobiście zgłaszały się do Ośrodka w celu uzyskania pomocy i wsparcia lub zgłoszenia przemocy w każdym przypadku sporządzana była przez koordynatora OIK karta klienta lub niebieska karta. W sytuacjach tego wymagających zawiadamiana była Prokuratura o podejrzeniu popełnienia przestępstwa polegającego na stosowaniu przemocy.</p> <p>➤ Liczba porad udzielonych przez specjalistów Ośrodka Interwencji Kryzysowej (występowały przypadki, w których zgłaszające się osoby korzystały jednocześnie z kilku porad)</p> <ul style="list-style-type: none"> - prawna – 25, - psychologiczna – 66, - terapia – 1, - mediacje - 18 |
| 4. | <p>Kontynuowanie działań w zakresie zapewnienia bezpiecznego miejsca przesłuchań dzieci - „Niebieski pokój”</p> | <p>➤ Przesłuchania dzieci odbywały się na wniosek prokuratora w „Niebieskim pokoju” usytuowanym w budynku Sądu Rejonowego w Goleniowie, III Wydział Rodzinny i Nietletnich. W 2013 roku w „Niebieskim pokoju” przesłuchano 18 małoletnich.</p> |
| 5. | <p>Kontynuowanie współpracy z gminnymi zespołami interdyscyplinarnymi</p> | <p>➤ Współpraca OIK z Gminnymi Interdyscyplinarnymi Zespołami ds. Przeciwdziałania Przemocy w Rodzinie odbywała się w związku z procedurą Niebieskiej Karty – posiedzenia grup roboczych oraz realizacja działań zgodnie z indywidualnym planem pomocy na rzecz rodziny. Pracownik OIK – członek 2 gminnych zespołów interdyscyplinarnych regularnie uczestniczył w posiedzeniach grup roboczych:</p> <ul style="list-style-type: none"> - IZdsPPwR w Goleniowie – udział w 50 posiedzeniach (na 62), - IZdsPPwR w Nowogardzie – udział w 95 posiedzeniach (na ogólną liczbę 110). <p>➤ Współpraca OIK z Gminnymi Interdyscyplinarnymi Zespołami ds. Przeciwdziałania Przemocy w Rodzinie odbywała się przy realizacji projektów, szkoleń, konferencji, kampanii i akcji związanych z problemem przemocy w rodzinie. W ramach działalności gminnych zespołów, odbywały się cykliczne spotkania przedstawicieli zespołów i pracowników policji, których celem była wymiana doświadczeń oraz dobrych praktyk</p> |

| | | |
|---|--|--|
| | | dot. sporządzania niebieskich kart, a także dyskusja nt. współpracy między poszczególnymi instytucjami oraz przepływu informacji pomiędzy nimi. |
| Cel III Zmniejszenie stosowania przemocy przez sprawców | | |
| 1. | Objęcie programami korekcyjno – edukacyjnymi sprawców przemocy domowej. | <ul style="list-style-type: none"> ➤ Zrealizowano w PCPR program korekcyjno – edukacyjny, do udziału w którym zakwalifikowano 14 osób, program ukończyło 11 osób. Spotkania odbywały się w formie wykładów połączonych z ćwiczeniami i treningami raz w tygodniu po trzy - cztery godziny w grupie oraz indywidualnie, według potrzeb uczestników. Realizatorem programu była osoba posiadająca uprawnienia oraz kwalifikacje do prowadzenia oddziaływań korekcyjno-edukacyjnych wobec osób stosujących przemoc w rodzinie. Koszt realizacji programu - 12.000zł – dotacja celowa. |
| 2. | Kontynuacja wsparcia dla uczestników programów korekcyjno – edukacyjnych po zakończeniu programu | <ul style="list-style-type: none"> ➤ Monitorowano rodziny, których członkowie byli adresatami PKE poprzez : <ul style="list-style-type: none"> - współpracę z instytucjami działającymi w systemie przeciwdziałania przemocy w rodzinie tj. ośrodkami pomocy społecznej, sądem, policją, interdyscyplinarnymi zespołami d.s przeciwdziałania przemocy w rodzinie, - osobisty kontakt z rodzinami uczestników programu (liczba sporządzonych protokołów - 8). |
| Cel IV Usprawnianie przepływu informacji między instytucjami współdziałającymi w zakresie przeciwdziałania przemocy w rodzinie | | |
| 1. | Szkolenia przedstawicieli różnych grup zawodowych działających w zakresie przeciwdziałania przemocy domowej | <ul style="list-style-type: none"> ➤ ZIK w Nowogardzie zorganizował i przeprowadził 2 szkolenia nt. procedury niebieskiej karty dla grup pracujących w obszarze przeciwdziałania przemocy w rodzinie z terenu gminy Nowogard dla łącznie 80 uczestników. ➤ IZdsPPwR w Osinie zorganizował szkolenie „Profilaktyka i przeciwdziałanie narkomanii wśród osób nieletnich”, skierowane dla Szkolnej Rady Pedagogicznej, Gminnej Komisji Alkoholowej oraz członków Zespołu w Osinie, w którym wzięło udział 7 uczestników. ➤ Poradnia Pedagogiczno – Psychologiczna w Goleniowie zorganizowała cykl szkoleń dla rodziców uczniów klas IV-VI „Zagrożenia płynące z korzystania z internetu”. ➤ IZdsPPwR w Stepnicy zorganizował szkolenie „Motywowanie do podjęcia leczenia osób uzależnionych, sprawców przemocy domowej” dla pracowników OPS w Stepnicy (Ośrodek psychoprofilaktyki „Nowa Perspektywa” – Kraków) - liczba uczestników – 4 (3 pracowników socjalnych, 1 asystent rodziny). ➤ Pracownicy Poradni Pedagogiczno – Psychologicznej w Goleniowie uczestniczyli w szkoleniu: „Szkoła jako organizacja ucząca się – rola zewnętrznego wsparcia” oraz w Konferencji: „Kampania społeczna poruszająca problemy wpływu przemocy na zachowania suicydalne młodzieży”. ➤ Pracownicy PCPR uczestniczyli w szkoleniu „Środki i sposoby zapobiegania wtórnej wiktymizacji oraz ustawa o państwowej kompensacie przysługującej ofiarom niektórych przestępstw” w Szczecinie oraz w konferencji „Krajowa oraz regionalna polityka przeciwdziałania przemocy w rodzinie oraz przemocy ze względu na płeć” w Szczecinie. ➤ IZdsPPwR w Maszewie zorganizował szkolenie „Wieloaspektowa analiza przemocy jako zjawiska społecznego. Rozpoznawanie i interwencja”, w której uczestniczyło 13 osób. |

2. Pilotażowy Program „AKTYWNY SAMORZĄD”

W dniu 27 lutego 2013r. Zarząd Powiatu podjął uchwałę nr 569/110/13 w sprawie wyrażenia gotowości realizacji przez Powiat Goleniowski pilotażowego programu „Aktywny samorząd”. Celem głównym programu było wyeliminowanie lub zmniejszenie barier ograniczających uczestnictwo osób niepełnosprawnych w życiu społecznym, zawodowym i w dostępie do edukacji.

Na terenie powiatu goleniowskiego realizatorem pilotażowego programu „Aktywny samorząd” było Powiatowe Centrum Pomocy Rodzinie w Goleniowie. W roku 2013 Państwowy Fundusz Rehabilitacji Osób Niepełnosprawnych- na podstawie umowy zawartej w dniu 17 kwietnia 2013r. nr AS3/000007/16/D- przekazał środki finansowe na realizację programu w łącznej wysokości **204 051,65 zł**. Wskaźnik wykorzystania przekazanych środków wyniósł w Powiecie Goleniowskim – **99 %**.

Program „Aktywny samorząd”, w 2013 obejmował nizej wymienione formy wsparcia osób niepełnosprawnych:

Moduł I – likwidacja barier utrudniających aktywizację społeczną i zawodową, w tym:

1. **Obszar A** – likwidacja bariery transportowej:
 - **Zadanie 1** – pomoc w zakupie i montażu oprzyrządowania do posiadanego samochodu,
 - **Zadanie 2** – pomoc w uzyskaniu prawa jazdy kategorii B,
2. **Obszar B** – likwidacja barier w dostępie do uczestnictwa w społeczeństwie informacyjnym:
 - **Zadanie 1** – pomoc w zakupie sprzętu elektronicznego lub jego elementów oraz oprogramowania,
 - **Zadanie 2** – dofinansowanie szkoleń w zakresie obsługi nabytego w ramach programu sprzętu elektronicznego i oprogramowania.
3. **Obszar C** – likwidacja barier w poruszaniu się:
 - **Zadanie 1** – pomoc w zakupie wózka inwalidzkiego o napędzie elektrycznym,
 - **Zadanie 2** – pomoc w utrzymaniu sprawności technicznej posiadanego wózka inwalidzkiego o napędzie elektrycznym,
 - **Zadanie 3** – pomoc w zakupie protezy kończyny, w której zastosowano nowoczesne rozwiązania techniczne,
 - **Zadanie 4** – pomoc w utrzymaniu sprawności technicznej posiadanej protezy kończyny,
4. **Obszar D** – pomoc w utrzymaniu aktywności zawodowej poprzez zapewnienie opieki dla osoby zależnej.

Moduł II - pomoc w uzyskaniu wykształcenia na poziomie wyższym.

W ramach w/w zadań w poszczególnych obszarach programu „Aktywny samorząd” dofinansowano ze środków PFRON:

| Obszar | Liczba osób niepełnosprawnych, która skorzystała z dofinansowania | Kwota wypłaconego dofinansowania |
|----------------|---|----------------------------------|
| Moduł I | | |
| A 1 | 4 | 18.062,50zł |
| A 2 | 4 | 6.577,61zł |
| B 1 | 6 | 28.767,11zł |
| B 2 | 0 | 0 |
| C 1 | 3 | 39.968,00zł |

| | | |
|-----------------|----|-------------|
| C 2 | 0 | 0 |
| C 3 | 2 | 32.728,50zł |
| C 4 | 1 | 3.072,37zł |
| D | 1 | 1.224,00zł |
| Moduł II | 19 | 58.461,00zł |

3. Projekt systemowy „Z BEZRADNOŚCI DO AKTYWNOŚCI”

W okresie sprawozdawczym w ramach realizacji **Programu Operacyjnego Kapitał Ludzki Powiatowe Centrum Pomocy Rodzinie w Goleniowie** realizowało - w partnerstwie ze wszystkimi gminami z terenu powiatu i Powiatowym Urzędem Pracy - projekt systemowy pn. „**Z bezradności do aktywności**” w ramach Priorytetu VII Promocja integracji społecznej. Łącznie w całym powiecie objęto projektem 178 osób. Odbiorcami projektu były: osoby bezrobotne i osoby nieaktywne zawodowo-korzystające ze świadczeń pomocy społecznej, osoby niepełnosprawne nieaktywne zawodowo w wieku aktywności zawodowej korzystające z pomocy PCPR w Goleniowie oraz usamodzielniani wychowankowie rodzin zastępczych, rodziny zastępcze borykające się z problemami opiekuńczo-wychowawczymi, rodziny z małoletnimi dziećmi, bezradne w sprawach opiekuńczo-wychowawczych, zagrożone odebraniem dzieci do pieczy zastępczej.

Koszt realizacji projektu w 2013r. w całym powiecie wyniósł- **1.265.805,41zł**, w tym w **PCPR - 407.564,21 zł**

CELEM OGÓLNYM PROJEKTU była poprawa dostępu do zatrudnienia osób bezrobotnych, nieaktywnych zawodowo, w tym niepełnosprawnych oraz usamodzielnianych wychowanków rodzin zastępczych lub placówek opiekuńczo-wychowawczych, a także ograniczenie liczby dzieci kierowanych do pieczy zastępczej oraz przeciwdziałanie rozwiązywaniu rodzin zastępczych.

CELE SZCZEGÓŁOWE to:

1. Nabycie umiejętności: komunikacji społecznej, asertywności, radzenia sobie ze stresem.
2. Wykształcenie postawy proaktywnej poprzez: nabycie umiejętności aktywnego poszukiwania pracy, przygotowania własnego CV, listu motywacyjnego.
3. Nabycie umiejętności autoprezentacji podczas rozmowy kwalifikacyjnej.
4. Nabycie dodatkowych kwalifikacji zawodowych poprzez udział w kursach zawodowych oraz możliwość pozyskania uprawnień do prowadzenia pojazdów mechanicznych.
5. Przeciwdziałanie wykluczeniu społecznemu rodzin z problemami opiekuńczo-wychowawczymi oraz nieradzącymi sobie w prowadzeniu gospodarstwa domowego, zagrożonych rozwiązaniem rodziny zastępczej poprzez skierowanie do pracy z koordynatorem rodzinnej pieczy zastępczej.

Powiatowe Centrum Pomocy Rodzinie w Goleniowie objęło projektem w 2013r.

- 33 osoby niepełnosprawne

- 4 usamodzielniających się wychowanków rodzin zastępczych i placówek opiekuńczo-wychowawczych,

- 11 rodzin zastępczych,

W/w osoby objęto indywidualnym i grupowym wsparciem psychologicznym oraz poradnictwem zawodowym.

Uczestnicy projektu wzięli udział:

- W warsztatach z zakresu aktywnych metod poszukiwania pracy ze specjalistą ds. reintegracji zawodowej,
- w warsztatach z zakresu umiejętności psychospołecznych z pracownikiem socjalnym,
- dwóch wyjazdach do kina,
- jednym wyjeździe do teatru,

- spotkaniu mikołajkowym.

Ponadto:

- 16 uczestników podniosło swoje kwalifikacje zawodowe poprzez udział w kursach zawodowych,
- 9 osób, w tym 8 osób niepełnosprawnych zostało skierowanych na kurs prawa jazdy kat. B,
- 3 osoby niepełnosprawne zostały skierowane na kurs komputerowy: „ECDL- Start”,
- 4 osoby niepełnosprawne zostały skierowane na kurs: „Podstawy obsługi komputera PC”,
- 25 osobom niepełnosprawnym uczestniczącym w projekcie zakupiono usługi rehabilitacyjne oraz karnety na basen,
- 2 osoby niepełnosprawnym dofinansowano koszty pobytu na turnusie rehabilitacyjnym,
- 13 osób skorzystało z indywidualnych konsultacji psychologicznych.

Pracownik socjalny oraz koordynator rodzinnej pieczy zastępczej zatrudniony w ramach projektu łącznie sporządzili 56 ocen psychospołecznej sytuacji osoby, sporządzili 44 umowy uczestnictwa w projekcie oraz 4 weryfikacje indywidualnego programu usamodzielnienia.

W ramach swoich obowiązków pracownik socjalny przeprowadził 36 godzin szkoleń z zakresu umiejętności psychospołecznych. Ponadto sporządził 61 kart dodatkowych wizyt w środowisku, 6 notatek z rozmów z klientem, 2 niebieskie karty, 1 protokół ze spotkania. Koordynator rodzinnej pieczy zastępczej sporządził 49 planów pomocy dziecku, 28 okresowych ocen, 23 karty dodatkowych wizyt w środowisku, 14 notatek rozmów z rodziną.

Specjalista ds. reintegracji zawodowej w ramach swoich obowiązków przeprowadził 283 godzin szkoleń z zakresu umiejętności poruszania się po rynku pracy dla wszystkich uczestników projektu. Specjalista ds. reintegracji zawodowej świadczył również usługi indywidualnego poradnictwa zawodowego.

Rezultatem realizowanego projektu jest na pewno wzrost samooceny uczestników, asertywności, poczucia własnej wartości, zwiększenie motywacji i chęci do podjęcia pracy, nabycie umiejętności autoprezentacji oraz aktywnego poszukiwania pracy, wzrost konkurencyjności na rynku pracy, wzrost kompetencji oraz nabycie nowych doświadczeń przez osoby niepełnosprawne uczestniczące w projekcie.

Spośród uczestników projektu objętych wsparciem przez PCPR 4 osoby, w tym 3 osoby niepełnosprawne podjęły zatrudnienie.

4. Projekty konkursowe

W ramach ogłaszanych przez Ministerstwo Pracy i Polityki Społecznej otwartych konkursów ofert na finansowe wspieranie jednostek samorządu terytorialnego w budowaniu lokalnego systemu wspierania rozwoju rodzinnej pieczy zastępczej w 2013 r. PCPR zgłosiło 2 projekty które zostały zakwalifikowane do realizacji. Na realizację projektów uzyskano dotację celową w wysokości **154 162,93 zł**.

4.1. Projekt „Resortowy Program Wspierania Rozwoju Rodzinnej Pieczy Zastępczej”

Wartość projektu – 232 922,35 zł, w tym 113 030,70 zł z dotacji, 119 891,65 zł – wkład własny.

Spośród **326 ofert złożonych** przez jednostki samorządu terytorialnego **284** jednostek spełniło formalne i merytoryczne warunki konkursu. **Na dofinansowanie zakwalifikowanych projektów MPiPS przeznaczyło kwotę 7 799 045 zł.**

Średnia kwota przyznana na projekt w skali ogólnopolskiej to 27 461 zł w przypadku Powiatu Goleniowskiego przyznana kwota była czterokrotnie wyższa od średniej krajowej.

W ramach otrzymanej dotacji sfinansowano 3 zadania :

Zadanie 1: szkolenia rodzin zastępczych, osób prowadzących rodzinne domy dziecka oraz dyrektorów placówek opiekuńczo-wychowawczych typu rodzinnego.

W ramach projektu sfinansowano szkolenia dla kandydatów na rodziny zastępcze oraz przeszkolenie już funkcjonujących rodzin zastępczych, które nie posiadały wymaganych szkoleń. Zgodnie z założeniami do projektu zrealizowano szkolenie w dwóch grupach. Szkolenie poprzedzone było akcją informacyjną polegającą na zamieszczeniu ogłoszeń o planowanym szkoleniu na stronach internetowych ośrodków pomocy społecznej funkcjonujących na terenie powiatu gołeniewskiego, stronie internetowej PCPR oraz publikacji ogłoszenia o naborze na szkolenie w lokalnej prasie. Szkolenie odbywało się na podstawie programu zatwierdzonego przez MPiPS decyzją DSR-IV-5121-3-1-TU/10 z 23 marca 2010r. „PRIDE: Rodzinna Opieka Zastępcza/Adopcja”. Program obejmował szkolenie w wymiarze 95 godz. w tym 10 godz. praktyki w już funkcjonujących rodzinach zastępczych. Szkolenie odbywało się w dwóch grupach w siedzibie Powiatowego Centrum Pomocy Rodzinie. Szkolenie prowadziło dwóch trenerów posiadających uprawnienia do przeprowadzania szkoleń na podstawie zaświadczeń wydanych przez Towarzystwo „Nasz Dom” w Warszawie.

Chęć udziału w szkoleniu zadeklarowały 35 osób, w tym 13 małżeństw, 3 pary żyjące w związkach nieformalnych i 3 osoby samotne. Zorganizowano dwie edycje szkoleń, które trwały w okresie od 7 września do 9 listopada 2013r. oraz w okresie od 5 października do 30 grudnia 2013r.. Kandydaci, którzy zostali zakwalifikowani do pełnienia funkcji rodziny zastępczej zostali poddani badaniom psychologicznym oraz analizie sytuacji osobistej, rodzinnej i majątkowej.

Ostatecznie szkolenia ukończyło 21 osób, w tym 8 małżeństw, 2 pary żyjące w związku nieformalnym i 1 osoba samotna, 2 pary nieformalne oraz 1 osoba samotna otrzymały jedynie zaświadczenie o odbyciu szkolenia, nierekomendujące do żadnej roli.

Dwa małżeństwa otrzymały kwalifikacje do pełnienia funkcji rodziny zastępczej zawodowej, 3 małżeństwa otrzymały kwalifikacje do pełnienia funkcji rodziny zastępczej niezawodowej, 3 małżeństwa otrzymały zaświadczenia o odbyciu szkolenia, ponieważ już pełnią funkcję rodzin zastępczych. Osobom tym zostały wydane świadectwa ukończenia szkolenia i uzyskania kwalifikacji.

Zadanie było realizowane w okresie 7 września do 31 grudnia 2013r.

Koszt realizacji zadania wyniósł 11.080 zł - kwota dofinansowania z MPiPS 5.540 zł.

Zadanie 2: wynagrodzenie dla powstających w 2013 r. rodzin zastępczych zawodowych i rodzinnych domów dziecka.

| Numer kolejnej rodziny | Całkowity koszt realizacji zadania (w PLN) | W tym wydatki z: | | | |
|---------------------------------|--|--------------------|--------|------------------|--------|
| | | otrzymanej dotacji | | środków własnych | |
| | | kwota w PLN | % | kwota w PLN | % |
| 1 Rodzinny Dom Dziecka (7 m-cy) | 16.434,68 | 6.866,67 | 41,78% | 9.568,01 | 58,22% |
| 2 Rodzinny Dom Dziecka (4 m-ce) | 7.898,22 | 3.300,00 | 41,78% | 4.598,22 | 58,22% |
| 3 Rodzinny Dom Dziecka (4 m-ce) | 7.892,80 | 3.366,66 | 42,65% | 4.526,14 | 57,35% |

| | | | | | |
|--|------------------|------------------|---------------|------------------|---------------|
| | | | | | |
| 4 Rodzinny Dom Dziecka (1 m-c) | 1.930,16 | 806,45 | 41,78 % | 1.123,71 | 58,22% |
| 5 Rodzina zastępcza zawodowa specjalistyczna (1 m-c) | 2.393,40 | 1.000,00 | 41,78 % | 1.393,40 | 58,22% |
| Ogółem, w tym z: | 36.549,26 | 15.339,78 | 41,97% | 21.209,48 | 58,03% |

W ramach tego zadania sfinansowano część wynagrodzenia 4 nowo powstałych w 2013 roku rodzinnych domów dziecka (przekształconych z rodzin zastępczych) oraz 1 rodziny zastępczej zawodowej specjalistycznej.

Zadanie 3: przyznanie pomocy dla rodzin zastępczych i rodzinnych domów dziecka określonych w art. 192 pkt 3, 4, 5, 5a, 7, 8, 9 (w pkt. 9 w odniesieniu tylko do: „wynagrodzenia wraz z pochodnymi od wynagrodzenia osób zatrudnionych w rodzinie zastępczej oraz rodzinnym domu dziecka lub zajmujących się opieką i wychowaniem w rodzinnym domu dziecka).

W ramach otrzymanej dotacji sfinansowano w **49,73%** wydatki Powiatu poniesione w okresie sprawozdawczym na wypłatę niżej określonych świadczeń :

| Lp. | Świadczenia | Całkowity koszt danego świadczenia (w PLN) | W tym wydatki z: | |
|-----|--|--|----------------------------|--------------------------|
| | | | Otrzymanej dotacji (w PLN) | środków własnych (w PLN) |
| 1 | dofinansowanie do wypoczynku dziecka poza miejscem zamieszkania | 250,00 | 125,00 | 125,00 |
| 2 | świadczenie na pokrycie niezbędnych wydatków związanych z potrzebami przyjmowanego dziecka; | 41.697,22 | 20.848,60 | 20.848,62 |
| 3 | świadczenie przyznane w związku z wystąpieniem zdarzenia losowego lub innego zdarzenia mającego wpływ na jakość sprawowanej opieki; | 2.100,00 | 1.050,00 | 1.050,00 |
| 4 | środki finansowe na pokrycie nieprzewidzianych kosztów związanych z opieką i wychowaniem dziecka w rodzinnym domu dziecka lub funkcjonowaniem rodzinnego domu dziecka\ | 0,00 | 0,00 | 0,00 |
| 5 | środki finansowe na utrzymanie lokalu mieszkalnego w budynku wielorodzinnym lub domu | | | |

| | | | | |
|---|---|-------------------|------------------|------------------|
| | jednorodzinne, w którym zamieszkuje rodzina zastępcza zawodowa, rodzina zastępcza niezawodowa lub w którym jest prowadzony rodzinny dom dziecka, oraz środki finansowe związane ze zmianą tego lokalu mieszkalnego w budynku wielorodzinnym lub domu jednorodzinne; | 113.105,80 | 56.271,40 | 56.834,40 |
| 6 | świadczenie związane z remontem lokalu mieszkalnego w budynku wielorodzinnym lub domu jednorodzinne, w którym zamieszkuje rodzina zastępcza zawodowa lub jest prowadzony rodzinny dom dziecka; | 25.000,00 | 12.500,00 | 12.500,00 |
| 7 | wynagrodzenie wraz z pochodnymi osób zatrudnionych w rodzinie zastępczej oraz rodzinnym domu dziecka lub zajmujących się opieką i wychowaniem w rodzinnym domu dziecka; | 3.140,07 | 1.355,92 | 1.784,15 |
| | Ogółem, w tym z: | 185.293,09 | 92.150,92 | 93.142,17 |

4.2. Projekt „Koordynator rodzinnej pieczy zastępczej”

Wartość projektu – 31. 258,43 zł, w tym 20.252,45 zł z dotacji, zł – 11.005,98 wkład własny.

W ramach otrzymanej dotacji sfinansowano blisko w 65% koszt zatrudnienia w okresie od 1 stycznia do 31 grudnia 2013r. koordynatora rodzinnej pieczy zastępczej w Zespole ds. Pieczy Zastępczej, który objął swoją opieką 30 rodzin zastępczych.

IV. WYKAZ POTRZEB W ZAKRESIE POMOCY SPOŁECZNEJ I SYSTEMU PIECZY ZASTĘPCZEJ.

1. Pozyskiwanie kandydatów na rodziny zastępcze niezawodowe.
2. Organizowanie szkoleń dla kandydatów do pełnienia funkcji rodziny zastępczej niezawodowej, zawodowej oraz kandydatów na rodziny pomocowe.
3. Organizowanie szkoleń dla rodzin zastępczych, prowadzących rodzinne domy dziecka, rodzin pomocowych mających na celu podnoszenie ich kwalifikacji.
4. Organizowanie wsparcia dla rodzinnej pieczy zastępczej, w szczególności przez tworzenie warunków do kontynuowania spotkań GRUPY WSPARCIA oraz prowadzenie specjalistycznego poradnictwa i terapii dla osób sprawujących rodzinną pieczę zastępczą oraz usamodzielnianych wychowanków pieczy zastępczej.

5. Realizacja Powiatowego Programu Przeciwdziałania Przemocy oraz Ochrony Ofiar Przemocy w Rodzinie w Powiecie Goleniowskim na lata 2013-2017.
6. Zapewnienie środków finansowych na prowadzenie pracy z ofiarami przemocy w rodzinie i osobami objętymi interwencją kryzysową.
7. Podejmowanie działań w kierunku utworzenia na terenie powiatu goleniowskiego mieszkań chronionych dla usamodzielniających się wychowanków rodzin zastępczych i placówek opiekuńczo-wychowawczych.
8. Dążenie do stworzenia na terenie powiatu goleniowskiego zakładu aktywności zawodowej.
9. Zapewnienie stałej obsługi prawnej PCPR (wykonywanie indywidualnych porad prawnych dla rodzin zastępczych i pełnoletnich wychowanków rodzin zastępczych i placówek oraz poradnictwo specjalistyczne, obsługa prawna jednostki).