



SPRAWOZDANIE

**Z DZIAŁALNOŚCI POWIATOWEGO
CENTRUM POMOCY RODZINIE
W GOLENIOWIE**

I

**REALIZACJI POWIATOWEGO PROGRAMU
ROZWOJU PIECZY ZASTĘPCZEJ
na lata 2012-2014**

za rok 2012

Opracowanie:
Powiatowe Centrum Pomocy Rodzinie
w Goleniowie

SPIS TREŚCI

I.	Stan organizacyjny Powiatowego Centrum Pomocy Rodzinie	3
II.	Sprawozdanie z realizacji zadań w zakresie:	6
	1. ustawy o wspieraniu rodziny i pieczy zastępczej oraz Powiatowego Programu Rozwoju Pieczy Zastępczej na lata 2012 – 2014 za rok 2012:	
1.1	Zadania własne powiatu realizowane przez PCPR	6
a)	zapewnienie dzieciom pieczy zastępczej	6
	- w rodzinach zastępczych i rodzinnych domach dziecka	
	- w instytucjonalnej pieczy zastępczej	
b)	organizowanie wsparcia osobom usamodzielnianym opuszczającym rodziny zastępcze, rodzinne domy dziecka i placówki opiekuńczo-wychowawcze	8
c)	organizowanie wsparcia dla rodzinnej pieczy zastępczej, w szczególności przez poradnictwo specjalistyczne	9
d)	świadczenia w pieczy zastępczej	9
e)	świadczenia na usamodzielnienie wychowanków opuszczających rodziny zastępcze, rodzinne domy dziecka i placówki opiekuńczo-wychowawcze	14
g)	źródła finansowania rodzinnej pieczy zastępczej	15
1.2	Zadania realizowane przez PCPR jako organizatora pieczy zastępczej	17
	2. ustawy o pomocy społecznej:	
2.1.	Zapewnienie i organizowanie całodobowej opieki w Domu Pomocy Społecznej w Nowogardzie	19
2.2.	Ośrodek Interwencji Kryzysowej	19
2.3.	Usamodzielnianie wychowanków opuszczających MOW i MOS	23
	3. ustawy o rehabilitacji zawodowej i społecznej oraz zatrudnianiu osób niepełnosprawnych	23
III.	Sprawozdanie z realizowanych przez PCPR programów, projektów systemowych i konkursowych	28
1.	Pilotażowy program „Aktywny Samorząd”	28
2.	Projekt systemowy „Z bezradności do aktywności”	29
3.	Projekty konkursowe	31
3.1.	Projekt pn. „Wsparcie rodzin zastępczych i rodzinnych domów dziecka” ..	31
3.2.	Projekt pn. „Koordynator rodzinnej pieczy zastępczej”	32
3.3.	Projekt pn. „Profesjonalne rodzicielstwo zastępcze”	32
IV.	Zestawienie potrzeb w zakresie systemu pieczy zastępczej	33

I. STAN ORGANIZACYJNY POWIATOWEGO CENTRUM POMOCY RODZINIE

Powiatowe Centrum Pomocy Rodzinie zostało utworzone na mocy uchwały Nr I-25-99 Rady Powiatu w Goleniowie z dnia 8 stycznia 1999 roku i realizuje zadania Powiatu z zakresu pomocy społecznej, wspierania rodziny i systemu pieczy zastępczej, rehabilitacji zawodowej i społecznej oraz zatrudniania osób niepełnosprawnych, przeciwdziałania przemocy w rodzinie. Od 1 stycznia 2012r. - na podstawie zarządzenia Starosty Goleniowskiego Nr 49/2011 z dnia 9 września 2011r. - Centrum realizuje także zadania organizatora rodzinnej pieczy zastępczej w Powiecie Goleniowskim. Na podstawie uchwały Nr 259/56/12 Zarządu Powiatu w Goleniowie w sprawie uchwalenia Regulaminu Organizacyjnego Powiatowego Centrum Pomocy Rodzinie w Goleniowie z dniem 1 stycznia 2012r. w strukturze organizacyjnej Centrum został wyodrębniony Zespół ds. Pieczy Zastępczej.

W okresie sprawozdawczym Centrum działało na podstawie :

- Regulaminu Organizacyjnego, stanowiącego załącznik do uchwały Nr 259/56/12 Zarządu Powiatu w Goleniowie z dnia 12 stycznia 2012 r. w sprawie uchwalenia Regulaminu Organizacyjnego Powiatowego Centrum Pomocy Rodzinie w Goleniowie.
- Statutu Powiatowego Centrum Pomocy Rodzinie w Goleniowie, stanowiącego załącznik do uchwały Nr XIII/100/12 Rady Powiatu w Goleniowie z dnia 23 lutego 2012r.

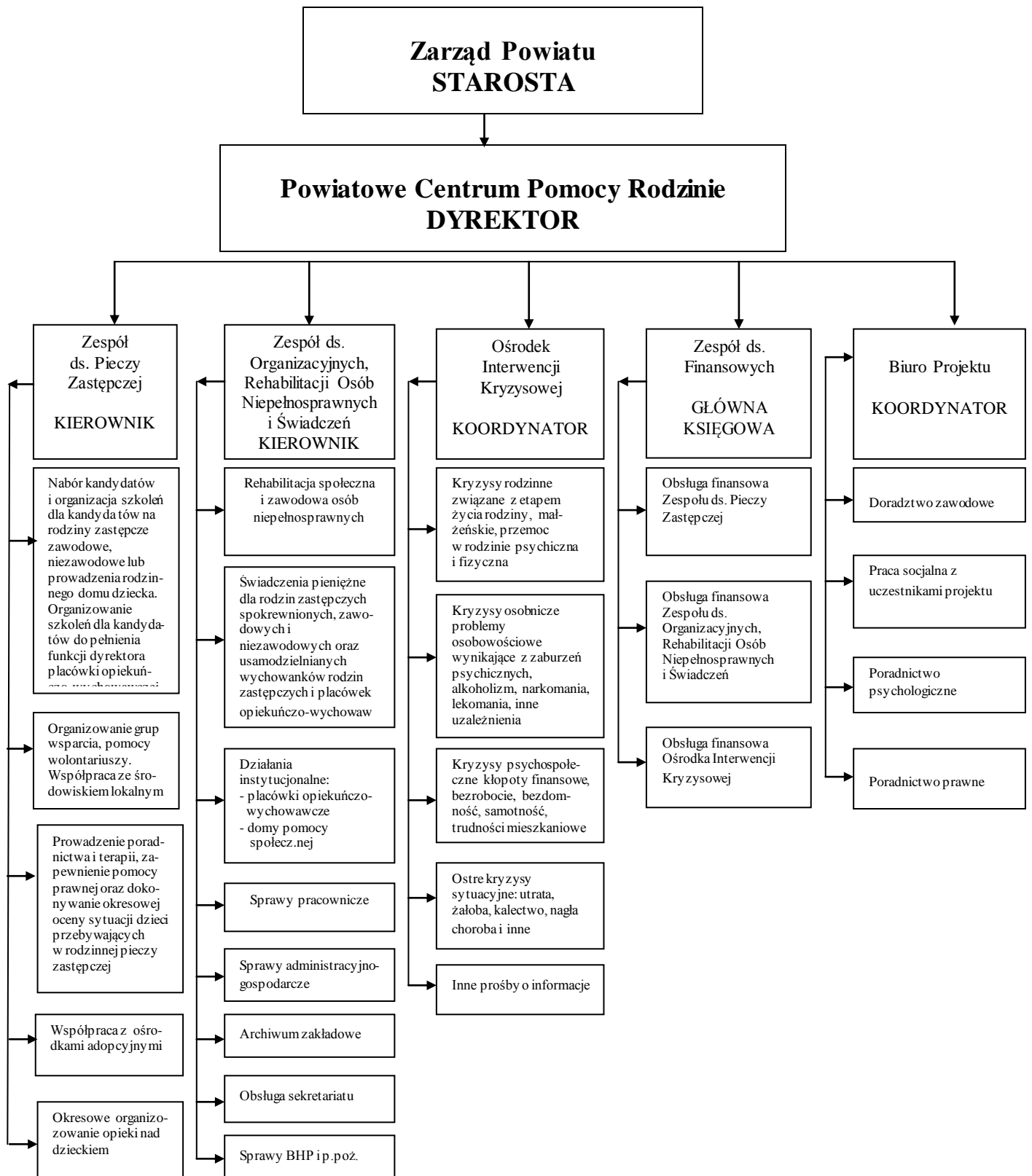
Stan zatrudnienia na 31 grudnia 2012r. - 17 pracowników, w tym :

- 1/ w Zespole ds. Pieczy Zastępczej – 3 osoby,
- 2/ w Zespole ds. Organizacyjnych, Rehabilitacji Osób Niepełnosprawnych i Świadczeń – 6 pracowników, w tym kierowca przeniesiony do pracy w PCPR ze Starostwa Powiatowego na podstawie porozumienia zawartego w dniu 21 listopada 2012r.
- 3/ w Zespole ds. Finansowych -2 osoby,
- 4/ w Ośrodku Interwencji Kryzysowej – 1 pracownik,
- 5/ w Biurze Projektu – 4 osoby.

Dodatkowo w ramach zawartych z Powiatowym Urzędem Pracy umów - 3 osoby bezrobotne odbywały w Centrum staż, w swoim zakresie obowiązków miały min. dostarczanie korespondencji na terenie Goleniowa, utrzymywanie w czystości pomieszczeń PCPR, prowadzenie sekretariatu.

W miesiącu listopadzie 2012r. do dyspozycji PCPR został przekazany samochód osobowy marki FORD TRANSIT, będący uprzednio w użytkowaniu Zespołu Szkół Ponadgimnazjalnych w Nowogardzie, co zdecydowanie przyczyniło się do usprawnienia pracy jednostki.

Struktura organizacyjna PCPR przedstawia się następująco :



W okresie sprawozdawczym pracownicy Centrum uczestniczyli w :

- posiedzeniach Powiatowego Zespołu Zarządzania Kryzysowego;
- spotkaniach informacyjno-doradczych dla skazanych, odbywających karę pozbawienia wolności w Zakładzie Karnym w Goleniowie i Zakładzie Karnym w Nowogardzie;
- spotkaniach dot. przeciwdziałaniu narkomanii;
- posiedzeniach Wojewódzkiego Interdyscyplinarnego Zespołu ds. Przeciwdziałania Przemocy w Rodzinie,
- spotkaniach roboczych dot. POKL,
- naradach dyrektorów PCPR i dyrektorów placówek opiekuńczo-wychowawczych,
- szkoleniach w ramach projektu POKL,
- konferencji podsumowującej projekt „Z bezradności do aktywności”,
- spotkaniu w ramach projektu „2 razy M”;
- spotkaniach informacyjnych na temat projektu „Aktywny Samorząd”
- konferencji podsumowującej projekt „Profesjonalne kadry – lepsze jutro” 2011-2012 na rzecz partnerstw lokalnych;
- cyklu szkoleń zespołów interdyscyplinarnych;
- szkoleniu pn. „Żółta kartka”;
- spotkaniu „SOS – Niebieska Linia”;
- szkoleniach nt. „Kodeks Postępowania Administracyjnego”;
- spotkaniu nt. Gminnego Programu Wspierania Rodziny;
- spotkaniach i szkoleniach dot. „Realizacji założeń ustawy z dnia 9 czerwca 2011r. o wspieraniu rodziny oraz systemie pieczy zastępczej” – wymiana doświadczeń;
- cyklu szkoleń nt. „Mediacje rodzinne”;
- szkoleniu pn. „Wypalanie zawodowe – metody relaksacji”;
- szkoleniu pn. „Wsparcie i motywacja”.

Pierwotnie na utrzymanie i funkcjonowanie Powiatowego Centrum Pomocy Rodzinie zabezpieczono w budżecie powiatu środki w wysokości **554.250,00 zł**. W trakcie roku budżetowego plan dochodów i wydatków PCPR uległ zwiększeniu o kwotę 26.418,00 zł. Ostatecznie na utrzymanie Centrum zabezpieczono w budżecie powiatu środki w wysokości **580.668,00 zł**, z czego wydatkowano **579.436,76 zł**.

II. SPRAWOZDANIE Z REALIZACJI ZADAŃ W ZAKRESIE:

1. ustawy o wspieraniu rodziny i pieczy zastępczej oraz Powiatowego Programu Rozwoju Pieczy Zastępczej na lata 2012 – 2014 za rok 2012:

1.1 Zadania własne powiatu realizowane przez PCPR:

a) zapewnienie dzieciom pieczy zastępczej:

- w rodzinach zastępczych i rodzinnych domach dziecka

W roku 2012 r. na terenie powiatu funkcjonowały **194 rodziny zastępcze**, w których umieszczonych było **298 dzieci oraz 2 rodzinne domy dziecka**, w których przebywało **14 dzieci**.

Ze względu na fakt, że na koniec 2011r. jedna zawodowa rodzina zastępcza pełniła funkcję pogotowia rodzinnego i jednocześnie funkcję rodziny zastępczej niespokrewnionej w związku z zakazem ustawowym łączenia tych funkcji od 1 stycznia 2012r. zrezygnowała z pełnienia funkcji pogotowia rodzinnego i od 1 stycznia 2012r. na terenie powiatu funkcjonowały tylko 3 rodziny zastępcze pełniące funkcję pogotowia rodzinnego (9 miejsc) wystąpiły problemy z realizacją postanowień Sądu głównie dot. umieszczania noworodków i niemowląt w pogotowiacz rodzinnych. Z dniem 28 września 2012r. – niezwłocznie po zakończeniu szkolenia dla kandydatów na rodziny zastępcze - uruchomiono nową rodzinę zastępczą pełniącą funkcję pogotowia rodzinnego, w której umieszczono 3-osobowe rodzeństwo. Dodatkowo 2 istniejące zawodowe rodziny zastępcze, w których przebywało 12 dzieci w okresie sprawozdawczym przekształcono w rodzinne domy dziecka, w których dodatkowo umieszczono 2 dzieci.

Na dzień 31 grudnia 2012 r. w powiecie goleniowskim funkcjonowały **162 rodziny zastępcze**, w których umieszczonych było **250** dzieci, w tym:

- 109 rodzin zastępczych spokrewnionych z dzieckiem, w których przebywało łącznie 145 dzieci,
- 38 rodzin niezawodowych, w których umieszczonych było 55 dzieci,
- 4 rodziny zawodowe pełniące funkcję pogotowia rodzinnego, w których przebywało 7 dzieci,
- 10 zawodowych rodzin zastępczych, w których przebywało 40 dzieci,
- 1 zawodowa rodzina specjalistyczna, w której przebywało 3 dzieci

oraz **dwa rodzinne domy dziecka** (oba na terenie gminy Goleniów), w których – na dzień 31.12.2012r.- przebywało **13** dzieci.

W poszczególnych gminach sytuacja przedstawiała się następująco:

Gmina	Łączna liczba rodzin	Liczba rodzin zastępczych wg liczby dzieci powierzonych opiece			
		1 dziecko	2 dzieci	3 dzieci	4 dzieci i więcej
Goleniów	64	40	15	5	4 (19)
Maszewo	18	14	3	-	1 (5)
Nowogard	39	23	10	3	2 (9)
Osina	10	8	2	-	-
Przybiernów	14	10	3	1	-
Stepnica	17	9	4	4	-
razem	162	104	37	13	7 (33)

* na dzień 31 grudnia 2011r w jednym pogotowiu nie przebywały dzieci

W trakcie roku sprawozdawczego 27 dzieci opuściło rodzinną formę pieczy zastępczej (z przyczyn innych niż usamodzielnienie) tj.:

- 11 dzieci zostało adoptowanych,
- 7 dzieci zostało umieszczonych w instytucjonalnej pieczy zastępczej,
- 9 dzieci powróciło do rodziny naturalnej.

Dodatkowo w 2012r.:

- 1 rodzina zastępcza sprawująca opiekę nad 1 dzieckiem wyprowadziła się z Polski i wprawdzie Sąd rodziny nie rozwiązał, ale rodzinie nie przysługują i nie są wypłacane żadne świadczenia na rzecz dziecka,
- 2 rodziny z trójką dzieci opuściły teren powiatu goleniowski (Powiat ponosi koszty wypłacanych świadczeń na podstawie zawartych porozumień).

W roku 2012r do pogotowi rodzinnych skierowano łącznie 20 dzieci, dodatkowo w pogotowiu przebywało nadal 6 dzieci umieszczonych w tych rodzinach w 2011 roku. W okresie sprawozdawczym 7 dzieci przebywających w pogotowiu zostało umieszczonych w rodzinach adopcyjnych, 3 wróciło do rodziców biologicznych, 8 umieszczono w rodzinach zastępczych i 1 w rodzinnym domu dziecka. Z przyjętych obowiązków rodziny wywiązywały się bez zastrzeżeń, zapewniały dzieciom prawidłowe warunki rozwoju i wychowania, czyniły wszelkie starania, by dzieci kierowane do pogotowia znalazły trwałą opiekę zastępczą, a jeśli było to możliwe – powróciły do rodziców biologicznych. Pracowały z rodzinami biologicznymi dzieci, w celu znalezienia wyjścia z sytuacji kryzysowej, a w stosunku do dzieci odrabiałały zaległości w organizowaniu pomocy specjalistycznej: medycznej, pedagogicznej, psychologicznej i innej. Korzystały w tym zakresie z porad specjalistów instytucji pomocy społecznej z terenu powiatu goleniowskiego. Funkcjonujące na terenie powiatu rodziny pełniące funkcję pogotowia rodzinnego zapewniały tymczasową, zastępczą formę opieki nad małymi dziećmi, porzuconymi przez rodziców biologicznych lub pochodzącymi ze środowisk patologicznych do czasu zakończenia postępowania sądowego.

W okresie sprawozdawczym sądy rejonowe utworzyły w powiecie **25 nowych rodzin zastępczych (16 spokrewnionych i 9 niezawodowych)**, które podjęły opiekę nad **32 dziećmi**.

- w instytucjonalnej pieczy zastępczej

W omawianym okresie w Wielofunkcyjnej Placówce Opiekuńczo-Wychowawczej w Goleniowie z filią w Nowogardzie – na podstawie postanowień sądu - umieszczono 23 dzieci. Wszystkie dzieci pochodziły z terenu powiatu goleniowskiego.

Dodatkowo 1 dziecko, pochodzące z terenu Miasta Szczecin, zostało umieszczone w WPOW w Goleniowie w trybie interwencyjnym tj. bez skierowania i przebywało w placówce od 3 do 5 stycznia 2012r. a następnie zostało przewieziona do WPOW w Szczecinie. Kosztami pobytu dziecka w placówce obciążono Miasto Szczecin.

32 wychowanków w 2012 opuściło WPOW w Goleniowie z filią w Nowogardzie:

Przyczyny opuszczenia Placówki	Liczba dzieci
Usamodzielnienie	7
Przywrócenie władzy rodzicielskiej	18
Umieszczenie w rodzinie zastępczej	7

b) organizowanie wsparcia osobom usamodzielnianym opuszczającym rodziny zastępcze, rodzinne domy dziecka i placówki opiekuńczo-wychowawcze

Osobom opuszczającym po osiągnięciu pełnoletności rodzinę zastępczą, rodzinny dom dziecka, placówkę opiekuńczo – wychowawczą lub regionalną placówkę opiekuńczo – terapeutyczną, umieszczonym w pieczy zastępczej na podstawie postanowienia sądu w okresie sprawozdawczym udzielano pomocy na kontynuowanie nauki, usamodzielnienie i zagospodarowanie oraz w uzyskaniu odpowiednich warunków mieszkaniowych i zatrudnienia w trybie i na zasadach określonych w ustawie:

- o wspieraniu rodziny i systemie pieczy zastępczej w odniesieniu do osób usamodzielnianych, które opuściły pieczę zastępczą w roku 2012,

- o pomocy społecznej w odniesieniu do osób usamodzielnianych, które przed 1 stycznia 2012r. opuściły rodzinę zastępczą albo placówkę opiekuńczo – wychowawczą, albo pobierają pomoc na kontynuowanie nauki na podstawie ustawy z dnia 12 marca 2004r. o pomocy społecznej.

W 2012r. uzyskało pełnoletność 20 wychowanków rodzin zastępczych oraz 6 wychowanków Wielofunkcyjnej Placówki Opiekuńczo – Wychowawczej w Goleniowie z filią w Nowogardzie.

W okresie sprawozdawczym sporządzono:

- 16 indywidualnych programów usamodzielnienia z wychowankami rodzin zastępczych oraz 6 wychowankami WPOW w Goleniowie z filią w Nowogardzie,
- 6 weryfikacji indywidualnych programów usamodzielnienia pełnoletnich wychowanków placówek opiekuńczo – wychowawczych i 16 weryfikacji programów pełnoletnich wychowanków rodzin zastępczych,
- 2 oceny końcowe procesu usamodzielnienia wychowanków placówek opiekuńczo – wychowawczych oraz 4 dot. wychowanków rodzin zastępczych.

Zgodnie z zapisami ustawy o wspieraniu rodziny ucząca się osoba osiągająca pełnoletność przebywając w pieczy zastępczej, może przebywać w dotychczasowej rodzinie, rodzinnym domu dziecka lub placówce opiekuńczo – wychowawczej do 25 roku życia, pod warunkiem kontynuowania nauki. Z możliwości tej w 2012r. skorzystało 13 wychowanków rodzin zastępczych oraz 3 wychowanków WPOW. Dodatkowo w pieczy pozostawało 12 pełnoletnich wychowanków rodzin zastępczych oraz 8 wychowanków WPOW w Goleniowie z filią w Nowogardzie, którzy uzyskali pełnoletność przed 2012r. i mają prawo pozostania w pieczy do czasu ukończenia szkoły, w której rozpoczęli naukę przed osiągnięciem pełnoletności.

W omawianym okresie :

- 10 wychowanków podjęło decyzję o opuszczeniu rodziny zastępczej i pobierało pomoc na kontynuowanie nauki,
- 7 wychowanków WPOW w Goleniowie z filią w Nowogardzie i 1 wychowanek Wielofunkcyjnej Placówki Opiekuńczo- Wychowawczej w Szczecinie (pochodzący z terenu p. goleniowskiego) opuściło placówki i w 2012r. 2 uzyskało pomoc finansową na usamodzielnienie i zagospodarowanie, a pozostali pobierali pomoc na kontynuowanie nauki.

W związku z ustawowym obowiązkiem weryfikacji sytuacji materialno – dochodowej w drodze przeprowadzanych wywiadów środowiskowych w stosunku do wychowanków, którzy osiągnęli pełnoletność do 31 grudnia 2011r. w okresie sprawozdawczym sporządzono:

- 7 wywiadów środowiskowych rodzinnych cz. I,
- 54 aktualizacje wywiadów środowiskowych cz. IV,
- 11 wywiadów środowiskowych cz. VIII.

6 usamodzielniających się wychowanków rodzin zastępczym objęto działaniami w ramach projektu systemowego „Z bezradności do aktywności”.

c) organizowanie wsparcia dla rodzinnej pieczy zastępczej, w szczególności przez poradnictwo specjalistyczne

Rodzinom zastępczym borykającym się z problemami opiekuńczo – wychowawczymi umożliwiano korzystanie z poradnictwa specjalistycznego, głównie psychologicznego i prawnego udzielanego w ramach Ośrodka Interwencji Kryzysowej, działającego w strukturach PCPR. 10 rodzin zastępczych, które miały największe problemy opiekuńczo - wychowawcze zaproszono do udziału w projekcie pn. „ Z Bezradności do Aktywności” realizowanym w ramach Programu Operacyjnego Kapitał Ludzki współfinansowanym ze środków Europejskiego Funduszu Społecznego.

W ramach projektu rodziny uczestniczyły m. in. w zajęciach „szkoły dla rodziców”, korzystały z indywidualnego i grupowego wsparcia psychologicznego oraz uczestniczyły w organizowanych spotkaniach i wyjazdach integracyjnych.

Z rodzinami zastępczymi, objętymi projektem, prowadzona była stała praca socjalna.

d) świadczenia w pieczy zastępczej

Zgodnie z zapisami ustawy o wspieraniu rodziny i systemie pieczy zastępczej rodzina zastępcza niezawodowa, zawodowa oraz rodzinny dom dziecka uprawnione są do pobierania świadczenia na pokrycie kosztów utrzymania dzieci w kwocie nie niższej niż 1000zł miesięcznie. Rodzina zastępcza spokrewniona w kwocie nie niższej niż 660zł.

Wysokość świadczeń pomniejszana jest o kwotę nie wyższą niż 50% dochodów dziecka, nie więcej niż 80% kwoty 1000zł. W przypadku sprawowania opieki nad dzieckiem legitymującym się orzeczeniem o niepełnosprawności oraz orzeczeniem o znacznym lub umiarkowanym stopniu niepełnosprawności rodzinie przysługuje dodatek nie niższy 200zł miesięcznie na pokrycie zwiększonych kosztów utrzymania dziecka.

Ustawodawca przewidział możliwość otrzymywania wynagrodzeń, dodatków oraz świadczeń na pokrycie kosztów utrzymania dzieci lub osób przebywających w rodzinie zastępczej lub placówce opiekuńczo – wychowawczej typu rodzinnego, do których prawo powstało przed dniem wejścia w życie ustawy o wpieraniu rodziny i systemie pieczy zastępczej – na wniosek rodziny - na zasadach i w trybie określonym w przepisach ustawy o pomocy społecznej.

Z możliwości tej skorzystało 25 rodzin, które przed 1 stycznia 2012r. posiadały status rodziny zastępczej spokrewnionej i uzyskiwały świadczenia na pokrycie kosztów utrzymania dzieci w wysokości wyższej niż stanowi to ustawa o wspieraniu rodziny i systemie pieczy zastępczej.

Lp.	Wysokość świadczeń na pokrycie kosztów utrzymania dzieci w rodzinach zastępczych spokrewnionych	Liczba dzieci
1	660zł	114
2	660zł – ½ dochodów	32
3	Wg starych zasad: 17x988,20zł, 1x1241,10zł, 2x988,20zł-1/2 dochodu dziecka, 1x658,80zł, 2x658,60zł-1/2 dochodu dziecka	23
O G Ó Ł E M		169

Lp.	Wysokość świadczeń na pokrycie kosztów utrzymania dzieci w rodzinach zastępczych niezawodowych	Liczba dzieci
1	1000zł	48
2	1000zł – ½ dochodów	16
3	Wg starych zasad: 1x1317,60zł– ½ dochodów dziecka +dodatek 164,70zł, 1x988,20zł+dodatek 164,70zł	2
O G Ó Ł E M		66

Lp.	Wysokość świadczeń na pokrycie kosztów utrzymania dzieci w rodzinach zastępczych zawodowych	Liczba dzieci
1	1000zł	55
2	1000zł – ½ dochodów	2
O G Ó Ł E M		57

Lp.	Wysokość świadczeń na pokrycie kosztów utrzymania dzieci przebywających w rodzinach zastępczych zawodowych pełniących funkcję pogotowia rodzinnego	Liczba dzieci
1	1000zł	26
2	1000zł – ½ dochodów	-
	OGÓŁEM	26

Lp.	Wysokość świadczeń na pokrycie kosztów utrzymania dzieci przebywających w rodzinnych domach dziecka	Liczba dzieci
1	1000zł	12
2	1000zł – ½ dochodów	2
	OGÓŁEM	14

25 dzieci zostało wykazanych w dwóch formach rodzinnej pieczy zastępczej (pogotowie rodzinne i rodzina zastępcza spokrewniona lub zawodowa lub niezawodowa, rodzina zastępcza zawodowa i rodzinny dom dziecka, rodzina niezawodowa i rodzinny dom dziecka).

Niezależnie od świadczenia na pokrycie kosztów utrzymania dziecka rodzinie zastępczej oraz prowadzącemu rodzinny dom dziecka na dziecko legitymujące się orzeczeniem o niepełnosprawności lub orzeczeniem o znacznym lub umiarkowanym stopniu niepełnosprawności przysługuje dodatek nie niższy niż kwota 200zł na pokrycie zwiększonych kosztów utrzymania tego dziecka.

Lp.	Forma rodzinnej pieczy zastępczej	LICZBA DZIECI, na które wypłacany był dodatek z tyt. niepełnosprawności
1	r. spokrewnione	7
2	r. niezawodowe	4
3	r. zawodowe	7
4	r. zawodowe pełniące funkcję pogotowia rodzinnego	3
5	rodzinne domy dziecka	2
	OGÓŁEM	23*

* 2 dzieci wykazano 2-krotnie: w zawodowej rodzinie zastępczej, a następnie rodzinnym domu dziecka.

Do zadań własnych powiatu o charakterze obligatoryjnym należy nie tylko przyznawanie świadczeń na pokrycie kosztów utrzymania umieszczonych w rodzinach zastępczych, rodzinnych domach dziecka dzieci, ale także m.in. przyznawanie wynagrodzeń rodzinom zastępczym zawodowym, prowadzącym rodzinny dom dziecka oraz rodzinom pomocowym, przyznawanie rodzinom zastępczym zawodowym, jeżeli przebywa w nich powyżej 3 dzieci oraz prowadzącym rodzinny dom dziecka świadczeń na utrzymanie lokalu mieszkalnego, pokrywanie prowadzącym rodzinny dom dziecka kosztów związanych z remontem, udzielanie tym rodzinom dni wolnych od sprawowania opieki nad dzieckiem w związku z wypoczynkiem w wymiarze 30 dni kalendarzowych w okresie 12 miesięcy. Ponadto rodzinom zastępczym oraz prowadzącemu rodzinny dom dziecka **można** przyznać świadczenia na: dofinansowanie wypoczynku poza miejscem zamieszkania dziecka w wieku od 6 do 16 lat, pokrycie niezbędnych wydatków związanych z potrzebami przyjmowanego do rodziny dziecka oraz wystąpieniem zdarzeń losowych.

Zarządzeniem Nr 65/2012 z dnia 12 stycznia 2012r. Starosta Goleniowski ustalił Regulamin zatrudniania osoby do pomocy oraz udzielania świadczeń dla rodziny zastępczej. Zarządzenie reguluje zasady:

- zatrudniania osoby do pomocy w rodzinach zastępczych,
- przyznawania dofinansowania do wypoczynku dziecka,
- przyznawania świadczenia na pokrycie niezbędnych wydatków związanych z potrzebami dziecka przyjmowanego do pieczy zastępczej,
- przyznawania świadczeń na pokrycie wydatków związanych z wystąpieniem zdarzeń losowych lub innych zdarzeń mających wpływ na jakość sprawowanej opieki,
- przyznawania środków finansowych na utrzymanie lokalu mieszkalnego w budynku wielorodzinnym lub domu jednorodzinnego dla rodziny zastępczej zawodowej i niezawodowej,
- przyznawania świadczenia na pokrycie kosztów związanych z przeprowadzeniem niezbędnego remontu lokalu mieszkalnego w budynku wielorodzinnym lub domu jednorodzinnego.

W roku 2012 rodzinom zastępczym i prowadzącym rodzinne domy dziecka przyznano:

L.p.	Rodzaj świadczenia	Liczba rodzin zastępczych, rodzinnych domów dziecka, dla których było przyznawane dane świadczenie	Liczba dzieci, którym przyznawane było to świadczenie	Liczba świadczeń
1	dofinansowanie do wypoczynku dziecka poza miejscem zamieszkania		7	7
2	świadczenie na pokrycie niezbędnych wydatków związanych z potrzebami przyjmowanego dziecka;		26	26
3	świadczenie przyznane w związku z wystąpieniem zdarzenia losowego lub innego zdarzenia mającego wpływ na jakość sprawowanej opieki;		1	1
4	środki finansowe na utrzymanie lokalu mieszkalnego w budynku wielorodzinnym lub domu jednorodzinnego, w którym zamieszkuje rodzina zastępcza zawodowa lub w którym jest prowadzony rodzinny dom dziecka, oraz środki finansowe związane ze zmianą tego lokalu mieszkalnego w budynku wielorodzinnym lub domu jednorodzinnego;	8		71
5	świadczenie związane z remontem lokalu mieszkalnego w budynku wielorodzinnym lub domu jednorodzinnego, w którym zamieszkuje rodzina zastępcza zawodowa lub jest prowadzony rodzinny dom dziecka;	15		15
6	wynagrodzenie wraz z pochodnymi osób zatrudnionych w rodzinie zastępczej oraz rodzinnym domu dziecka lub zajmujących się opieką i wychowaniem w rodzinnym domu dziecka;	4		6

Dodatkowo – na podstawie zawartych umów cywilno-prawnych:

- 11 rodzin zastępczych zawodowych, w tym 1 rodzina specjalistyczna pobierało wynagrodzenie w wysokości 2000zł brutto miesięcznie,
- 4 rodziny zastępcze zawodowe pełniące funkcję pogotowi rodzinnych pobierały wynagrodzenie w wysokości 2600zł miesięcznie pod warunkiem sprawowania opieki nad dziećmi. W okresach pozostawania w gotowości do przyjęcia kolejnego dziecka

rodziny pobierały wynagrodzenie w wysokości 80% dotychczas otrzymywanego wynagrodzenia,

- 2 osoby prowadzące 2 rodzinne domy dziecka pobierały wynagrodzenie w wysokości 2000zł brutto miesięcznie,
- 4 rodziny pomocowe, które sprawowały opiekę i wychowanie nad 15 dzieci w okresie wykorzystywania przez rodziny zastępcze zawodowe dni wolnych od sprawowania opieki nad dziećmi w związku z wypoczynkiem pobierały wynagrodzenie w wysokości 20% otrzymywanego przez rodzinę zastępczą wynagrodzenia.

W 2012r. wydano **689** decyzji administracyjnych dot. świadczeń, w tym:

- **267** decyzji orzekających o uchyleniu, a następnie przyznaniu świadczenia na pokrycie kosztów utrzymania dziecka w rodzinie zastępczej,
- **71** orzekających o przyznaniu świadczenia na pokrycie kosztów utrzymania dziecka,
- **26** decyzji orzekających o przyznaniu jednorazowego świadczenia na pokrycie niezbędnych wydatków związanych z przyjęciem dziecka do rodziny zastępczej,
- **36** decyzji orzekających o zmianie wysokości świadczenia na pokrycie kosztów utrzymania dzieci,
- **35** decyzji zmieniających decyzje przyznające świadczenia na pokrycie kosztów utrzymania dzieci w zw. m.in ze zmianą czasookresu pobierania świadczenia na pokrycie kosztów utrzymania dziecka z uwagi na urlop rodziny zastępczej, zmianą adresu rodziny zastępczej, w związku z ukończeniem przez wychowanka 18 roku życia,
- **8** decyzji orzekających o uchyleniu świadczenia na pokrycie kosztów utrzymania pełnoletniego wychowanka rodziny zastępczej,
- **2** decyzje orzekające o przyznaniu dodatku z tyt. sprawowania osobistej opieki nad dzieckiem i wychowania w rodzinie niespokrewnionej w wysokości 164,70 zł,
- **23** decyzje orzekające o uchyleniu dodatku z tyt. sprawowania osobistej opieki nad dzieckiem i wychowania w rodzinie niespokrewnionej w wysokości 164,70 zł,
- **9** decyzji orzekających o przyznaniu dodatku na pokrycie zwiększonych kosztów utrzymania dziecka legitymującego się orzeczeniem o niepełnosprawności lub orzeczeniem o znacznym lub umiarkowanym stopniu niepełnosprawności,
- **1** decyzję orzekającą o uchyleniu dodatku na pokrycie zwiększonych kosztów utrzymania dziecka legitymującego się orzeczeniem o niepełnosprawności lub orzeczeniem o znacznym lub umiarkowanym stopniu niepełnosprawności,
- **43** decyzje orzekające o uchyleniu świadczeń na pokrycie kosztów utrzymania dzieci w związku z opuszczeniem rodziny przez dziecko,
- **12** decyzji orzekających o uchyleniu świadczenia na pokrycie kosztów utrzymania dziecka w związku z przekształceniem zawodowej rodziny zastępczej w rodzinny dom dziecka,
- **32** decyzje orzekające o przypisaniu do zwrotu nienależnie pobranego świadczenia,
- **7** decyzji orzekających o przyznaniu dofinansowania do wypoczynku poza miejscem zamieszkania dziecka,
- **4** decyzje orzekające o odmowie przyznania dofinansowania do wypoczynku poza miejscem zamieszkania dziecka,
- **1** decyzję orzekającą o przyznaniu świadczenia na pokrycie wydatków związanych z wystąpieniem zdarzenia losowego,
- **61** decyzji orzekających o przyznaniu rodzinie zawodowej środków finansowych na utrzymanie lokalu mieszkalnego w budynku wielorodzinnym lub domu jednorodzinnym,

- **11** decyzji orzekających o przyznaniu prowadzącym rodzinne domy dziecka środków finansowych na utrzymanie lokalu mieszkalnego w budynku wielorodzinnym lub domu jednorodzinnym,
- **1** decyzję orzekającą o uchyleniu decyzji w sprawie przyznania środków finansowych na utrzymanie lokalu mieszkalnego w budynku wielorodzinnym lub domu jednorodzinnym,
- **1** decyzję orzekającą o zmianie decyzji w sprawie przyznania środków finansowych na utrzymanie lokalu mieszkalnego w budynku wielorodzinnym lub domu jednorodzinnym,
- **2** decyzje orzekające o przypisaniu do zwrotu nienależnie pobranych środków finansowych na utrzymanie lokalu mieszkalnego w budynku wielorodzinnym lub domu jednorodzinnym,
- **13** decyzji orzekających o przyznaniu zawodowym rodzinom zastępczym świadczeń na pokrycie kosztów związanych z przeprowadzeniem niezbędnego remontu lokalu mieszkalnego w budynku wielorodzinnym lub domu jednorodzinnego,
- **2** decyzje orzekające o przyznaniu prowadzącym rodzinne domy dziecka środków finansowych na pokrycie kosztów związanych z remontem lub zmianą lokalu w budynku wielorodzinnym lub domu jednorodzinnego, w którym prowadzony jest rodzinny dom dziecka,
- **4** decyzje orzekające o przyznaniu osoby do pomocy przy sprawowaniu opieki nad dziećmi i przy pracach gospodarskich,
- **15** decyzji orzekających o przyznaniu świadczenia na pokrycie kosztów utrzymania dziecka w rodzinie pomocowej,
- **1** decyzję orzekającą o odmowie przyznania jednorazowego świadczenia na pokrycie niezbędnych wydatków związanych z przyjęciem dziecka do rodziny zastępczej,
- **1** decyzję orzekającą o zmianie okresu uprawnień do pobierania świadczenia na pokrycie kosztów utrzymania dziecka.

e) świadczenia na usamodzielnienie wychowanków opuszczających rodziny zastępcze, rodzinne domy dziecka i placówki opiekuńczo-wychowawcze

Zgodnie z zapisami ustawy o wspieraniu rodziny i systemie pieczy zastępczej kontynuującym naukę usamodzielnianym wychowankom rodziny zastępczej oraz placówki opiekuńczo – wychowawczej, którzy nabyli prawo do pobierania przedmiotowej pomocy przed styczniem 2012r. przysługuje miesięczna pomoc na kontynuowanie nauki w trybie i na zasadach określonych w ustawie o pomocy społecznej tj. w kwocie 494,10zł miesięcznie - pomoc w powyższej wysokości pobierało 29 usamodzielnianych wychowanków rodzin zastępczych oraz 8 usamodzielnianych wychowanków placówek opiekuńczo-wychowawczych.

Usamodzielnianym wychowankom rodziny zastępczej oraz placówki opiekuńczo – wychowawczej, którzy nabyli prawo do pobierania przedmiotowej pomocy po 1 stycznia 2012r. przysługuje pomoc na kontynuowanie nauki w kwocie 500zł miesięcznie i w tej wysokości pomoc pobierało 10 wychowanków rodzin zastępczych oraz 4 wychowanków placówek opiekuńczo – wychowawczych.

Dodatkowo w okresie sprawozdawczym :

- 6 wychowankom rodzin zastępczych i 2 wychowankom WPOW w Goleniowie przyznano i wypłacono pomoc na usamodzielnienie,
- 6 wychowankom rodzin zastępczym i 8 wychowankom WPOW przyznano pomoc na zagospodarowanie.

W 2012r. wydano:

- **11** decyzji orzekających o przyznaniu miesięcznej pomocy na kontynuowanie nauki dla wychowanków rodzin zastępczych (w tym 1 decyzję orzekającą o przyznaniu miesięcznej pomocy pieniężnej na kontynuowanie nauki w związku z wejściem w życie zapisu art. 240 ust. 3 ustawy wspieraniu rodziny i systemie pieczy zastępczej),
- **6** decyzji orzekających o przyznaniu miesięcznej pomocy na kontynuowanie nauki dla wychowanków placówek opiekuńczo – wychowawczych (w tym 2 decyzje orzekające o przyznaniu miesięcznej pomocy pieniężnej na kontynuowanie nauki w związku z wejściem w życie zapisu art. 240 ust. 3 ustawy wspieraniu rodziny i systemie pieczy zastępczej),
- **20** decyzji orzekających o zawieszeniu wypłaty 15 wychowankom rodzin zastępczych miesięcznej pomocy na kontynuowanie nauki,
- **5** decyzji orzekających o zawieszeniu wypłaty miesięcznej pomocy na kontynuowanie nauki dla wychowanków placówek opiekuńczo – wychowawczych,
- **14** decyzji orzekających o uchyleniu zawieszenia wychowankom rodzin zastępczych wypłaty pomocy na kontynuowanie nauki,
- **4** decyzje orzekające o uchyleniu zawieszenia wychowankom placówek opiekuńczo - wychowawczych wypłaty pomocy na kontynuowanie nauki,
- **5** decyzji orzekających o uchyleniu miesięcznej pomocy na kontynuowanie nauki dla wychowanków rodzin zastępczych,
- **1** decyzję orzekającą o uchyleniu miesięcznej pomocy na kontynuowanie nauki dla wychowanka placówki opiekuńczo - wychowawczej,
- **6** decyzji orzekających o przyznaniu pomocy na usamodzielnienie dla wychowanków rodzin zastępczych,
- **2** decyzje orzekające o przyznaniu pomocy na usamodzielnienie dla wychowanków placówek opiekuńczo – wychowawczych,
- **6** decyzji orzekających o przyznaniu pomocy na zagospodarowanie dla wychowanków rodzin zastępczych,
- **8** decyzji orzekających o przyznaniu pomocy na zagospodarowanie dla wychowanków placówek opiekuńczo – wychowawczych,
- **4** decyzje orzekające o zmianie adresu pełnoletniego wychowanka rodziny zastępczej pobierającego miesięczną pomoc na kontynuowanie nauki,
- **1** decyzję orzekającą o przypisaniu do zwrotu nienależnie pobranej miesięcznej pomocy na kontynuowanie nauki,
- **1** decyzję orzekającą o odmowie przyznania miesięcznej pomocy na kontynuowanie nauki dla wychowanki rodziny zastępczej.

f) źródła finansowania rodzinnej pieczy zastępczej

Łącznie na finansowanie **rodzinnej pieczy zastępczej** w Powiecie Goleniowskim wydatkowano środki w wysokości **3.665.880,69zł**, w tym :

- z budżetu Powiatu Goleniowskiego – **2.933.327,23zł**;
- z budżetu Państwa (dotacje, projekty konkursowe) – **305.954,03zł**,
- z budżetów samorządów gminnych, zgodnie z art. 191 ust.8 ustawy – **26.851,78zł**,
- z budżetów powiatowych (porozumienia) – **386.151,40zł**
- z odpłatności rodziców biologicznych – **13.596,25zł**.

W okresie sprawozdawczym realizowano:

- **36 porozumień** określających warunki i sposób przekazywania Powiatowi Goleniowskiemu środków finansowych na pokrycie wydatków związanych z zapewnieniem opieki i wychowania w **rodzinnej pieczy zastępczej dzieciom pochodzącym z terenu innych powiatów tj.:** krotoszyńskiego- 1 dziecko, stargardzkiego- 1 dziecko, Miasta Zabrze- 1 dziecko, kutnowskiego- 1 dziecko, pyrzyckiego- 1 dziecko, kołobrzесьkiego- 1 dziecko, polkowickiego- 1 dziecko, łobeskiego – 3 dzieci, szczecineckiego- 3 dzieci, kamińskiego- 5 dzieci, Miasta Szczecin- 18 dzieci - **dochody z tego tytułu wyniosły 386.151,40zł,**
- **8 porozumień** określających warunki i sposób przekazywania Powiatowi Goleniowskiemu środków finansowych na pokrycie wydatków związanych z zapewnieniem opieki i wychowania w **WPOW w Goleniowie** 17 dzieciom pochodzącym z terenu innych powiatów łobeskiego – 1 dziecko, gryfińskiego – 1 dziecko, kołobrzесьkiego – 6 dzieci, Miasta Gorzów Wielkopolski- 9 dzieci -**dochody z tego tytułu wyniosły 519.588,86zł,**
- **22 zawarte w 2012r. oraz 2 zawarte w latach ubiegłych,** a aneksowane w 2012r. porozumienia określające warunki i sposób przekazywania innym powiatom środków finansowych na pokrycie wydatków związanych z utrzymaniem **25 dzieci pochodzących z terenu powiatu goleniowskiego, a przebywających w rodzinnej pieczy zastępczej na terenie innych powiatów tj:** gryfickiego- 4 dzieci, Miasta Szczecin- 4 dzieci, kamińskiego- 3 dzieci, chełmskiego- 2 dzieci, brzeskiego- 2 dzieci, zamojskiego- 2 dzieci, Miasta Koszalin- 2 dzieci, toruńskiego- 1 dziecko, wrocławskiego- 1 dziecko, gostyńskiego- 1 dziecko, Miasto Leszno- 1 dziecko, wołowskiego- 1 dziecko, sławieńskiego- 1 dziecko - **wydatki z tego tytułu wyniosły 186.407,99zł,**
- **3 porozumienia** określające warunki i sposób przekazywania innym powiatom środków finansowych na pokrycie wydatków związanych z utrzymaniem **3 dzieci pochodzących z terenu powiatu goleniowskiego, a przebywających w placówkach opiekuńczo-wychowawczych funkcjonujących na terenie innych powiatów tj.** sieradzkiego (1 dziecko) oraz Miasta Szczecin (2 dzieci) - **wydatki z tego tytułu wyniosły 118.999,04zł**

Ustawa o wspieraniu rodziny i systemie pieczy zastępczej wprowadziła obowiązek **odpłatności gmin** właściwych ze względu na miejsce zamieszkania dziecka przed umieszczeniem po raz pierwszy w pieczy zastępczej w wysokości:

10% wydatków na opiekę i wychowanie dziecka w pierwszym roku pobytu dziecka w pieczy zastępczej,

30% w drugim roku pobytu dziecka w pieczy zastępczej,

50% w trzecim roku i następnych latach pobytu dziecka w pieczy zastępczej.

W 2012r. :

- **w rodzinnej pieczy zastępczej** umieszczono 36 dzieci pochodzących z terenu powiatu goleniowskiego tj.: 5 dzieci z gminy Goleniów, 6 dzieci z gminy Nowogard, 12 z gminy Stepnica, 4 z gminy Przybiernów, 6 dzieci z terenu gminy Maszewo i 3 dzieci z Gminy Osina,
- **w instytucjonalnej pieczy zastępczej** 20 dzieci, w tym 12 z terenu gminy Goleniów, 4 z terenu gminy Nowogard, 2 z gminy Stepnica i 2 dzieci zameldowanych na pobyt stały w gminie Przybiernów.

W 2012r. dochody z tytułu wydatków na opiekę i wychowanie dziecka pokrytych przez gminę właściwą ze względu na miejsce zamieszkania dziecka przed umieszczeniem go po raz pierwszy w pieczy zastępczej w wysokości 10% wszystkich kosztów **wyniosły 58.288,11 zł, w tym w instytucjonalnej – 31.436,33zł**

Rodzice, których dzieci przebywają w pieczy zastępczej, są obowiązani do ponoszenia odpłatności za ich pobyt, a w przypadku braku możliwości uzyskania od rodziców całości lub części opłaty, za okres pobytu w pieczy zastępczej, opłatę ponoszą osoby, które osiągnęły pełnoletność przebywając w pieczy zastępczej. Zgodnie z art. 194 ust.2 wyżej cyt. ustawy Rada Powiatu w Goleniowie 23 lutego 2012r. przyjęła Uchwałę Nr XIII/102/12 w sprawie określenia szczegółowych warunków umorzenia w całości lub w części, łącznie z odsetkami, odroczenia terminu płatności, rozłożenia na raty lub odstąpienia od ustalenia opłaty rodzicom, osobom dysponującym dochodem dziecka, osobie pełnoletniej, która osiągnęła pełnoletność w pieczy zastępczej, za pobyt dziecka w pieczy zastępczej.

W okresie sprawozdawczym z tytułu **odpłatności rodziców biologicznych za pobyt dzieci w pieczy zastępczej** uzyskano dochody w łącznej wysokości **34.025,44zł, w tym:**

- rodzinnej - 13.596,25zł,
- instytucjonalne – 20.429,19zł.

W okresie sprawozdawczym wydano **390** decyzji w sprawie odpłatności rodziców biologicznych, w tym najliczniejszą grupę, bo aż 302 stanowiły decyzje odstępujące od ustalenia opłaty za pobyt dzieci w pieczy zastępczej. Podczas prowadzonych postępowań administracyjnych Powiatowe Centrum Pomocy Rodzinie współpracowało z ośrodkami pomocy społecznej, powiatowymi urzędami pracy, policją z terenu powiatu goleniowskiego i innych powiatów, a także z innymi instytucjami w celu ustalenia sytuacji rodzinnej, zdrowotnej, dochodowej i majątkowej, osób zobowiązanych do ponoszenia opłaty. Zdecydowana większość rodziców biologicznych znajdowała się w bardzo trudnej sytuacji finansowej i materialnej. Osoby te najczęściej nie posiadały stałego zatrudnienia i egzystowały na krawędzi ubóstwa.

W 117 sprawach nie wszczynano postępowania administracyjnego w sprawie ustalenia odpłatności za pobyt dzieci w pieczy zastępczej, w związku z brakiem prawnego ustalenia ojcostwa, zgonem rodzica lub niepełnoletność matki.

Wobec 49 rodziców prowadzono postępowanie administracyjne polegające na ustaleniu ich miejsca pobytu, m.in. wystąpiono z zapytaniami do Departamentu Spraw Obywatelskich MSWiA, Centralnego Zarządu Służby Więziennej i Policji. Na datę opracowywania niniejszego sprawozdania nie zakończono przedmiotowych postępowań.

Dodatkowo w 2 przypadkach Starosta- na wniosek strony- orzekł o rozłożeniu na raty zobowiązania powstałego z tytułu niewywiązywania się przez rodziców z obowiązku uiszczania przedmiotowej opłaty.

1.2 Zadania realizowane przez PCPR jako organizatora pieczy zastępczej

W roku 2012 Organizator Rodzinnej Pieczy Zastępczej prowadził nabór kandydatów do pełnienia funkcji rodziny zastępczej. W okresie sprawozdawczym chęć udziału w szkoleniu zadeklarowały 24 osoby, w tym 11 małżeństw i 2 osoby samotne. Zorganizowano dwie edycje szkoleń w okresach od 14 lipca 2012r. do 12 sierpnia 2012r. i od 2 listopada do 28 grudnia 2012r. Kandydaci, którzy zostali zakwalifikowani do pełnienia funkcji rodziny zastępczej zostali poddani badaniom psychologicznym oraz analizie sytuacji osobistej, rodzinnej i majątkowej.

Ostatecznie szkolenia ukończyło i otrzymało kwalifikacje 9 osób, w tym 4 małżeństwa i 1 osoba samotna. 2 osoby ukończyły szkolenie uzyskując jedynie świadectwo ukończenia szkolenia, bez kwalifikacji. Dwa małżeństwa otrzymały kwalifikacje do pełnienia funkcji rodziny zastępczej zawodowej, dwa małżeństwa i jedna osoba samotna otrzymały kwalifikacje do pełnienia funkcji rodziny zastępczej niezawodowej. Osobom tym zostały

wydane świadectwa ukończenia szkolenia i uzyskania kwalifikacji. Pozostałe osoby w trakcie szkoleń zrezygnowały z udziału motywując ten fakt m.in. brakiem predyspozycji osobistych do objęcia obcych dzieci całkowitą opieką oraz brakiem czasu do systematycznego uczęszczania na zajęcia szkoleniowe.

Organizator Pieczy Zastępczej w okresie sprawozdawczym dokonał 190 pierwszych ocen sytuacji dziecka oraz 92 oceny okresowe. Oceny dokonywane były w konsultacji z rodzinami zastępczymi i prowadzącymi rodzinne domy dziecka w miejscu zamieszkania tych rodzin oraz instytucjami oświatowymi, w szczególności ze szkołami, przedszkolami świetlicami środowiskowymi. Instytucje te - na wniosek Organizatora Pieczy Zastępczej - sporządzały opinie nt rozwoju, zachowania, osiągnięć szkolnych, współpracy z opiekunami oraz ewentualnie pojawiających się problemów w środowisku szkolnym i lokalnym dziecka. W procesie dokonywania oceny sytuacji dziecka uczestniczyły również ośrodki pomocy społecznej, które wyrażały opinie nt zasadności dalszego pobytu dzieci w pieczy i przekazywały Organizatorowi informacje nt sytuacji rodzin naturalnych. W oparciu o zebrane informacje sporządzano opinie do Sądu nt zasadności pobytu dziecka w pieczy zastępczej. Organizator Rodzinnej Pieczy Zastępczej w 9 przypadkach przekazał do Sądu opinie nt braku zasadności pobytu dziecka w rodzinie zastępczej, w 4 przypadkach Sąd podzielił opinie Organizatora i orzekł o rozwiązaniu rodzin zastępczych i powrocie dzieci pod opiekę rodziców biologicznych. Rodziny zostały rozwiązane, a dzieci powróciły do rodziny naturalnej. Dodatkowo w przypadkach powzięcia informacji o nieprawidłowościach występujących w rodzinie Organizator niezwłocznie informował o tym Sąd Rodzinny, który podejmował dalsze działania w stosunku do rodziny zastępczej.

W roku 2012r. wystąpiono z 22 wnioskami o pozbawienie władzy rodzicielskiej rodziców naturalnych, z tego w 14 sprawach Sąd orzekł o pozbawieniu rodziców władzy rodzicielskiej (13 orzeczeń jest już prawomocnych, w 1 przypadku strona wniosła odwołanie, które jeszcze nie zostało rozpatrzone). W pozostałych przypadkach trwa postępowanie sądowe.

82 dzieci z uregulowaną sytuacją prawną zostało zgłoszonych do ośrodków adopcyjnych w celu przysposobienia. 7 dzieci zostało zakwalifikowanych i przysposobionych, 72 dzieci nie zostało zakwalifikowanych do adopcji ze względu na silną więź łączącą rodzinę zastępczą i dziecko, a w stosunku do 3 dzieci ośrodek adopcyjny nie podjął jeszcze decyzji.

W roku 2012r - 5 rodzin zastępczych zawodowych skorzystało z przysługującego im prawa do czasowego niesprawowania opieki nad dzieckiem w związku z wypoczynkiem w wymiarze 30 dni kalendarzowych. Dzieci z tych rodzin zostały umieszczone w rodzinach pomocowych (posiadających kwalifikacje) wskazanych przez PCPR i zaakceptowanych przez rodzinę. Pod opieką rodzin pomocowych przebywało łącznie 15 dzieci.

4 rodziny zastępcze zawodowe, w tym jedna specjalistyczna otrzymały dofinansowanie do zatrudnienia osoby do pomocy przy sprawowaniu opieki nad dziećmi i przy pracach gospodarskich Wymiar czasu pracy osoby do pomocy wynosił – zgodnie z zarządzeniem Starosty Goleniowskiego - 10 godzin tygodniowo. Wynagrodzenie za 1 godzinę zatrudnienia osoby do pomocy, było równe stawce przeliczeniowej za 1 godzinę wynagrodzenia minimalnego określonej w odrębnych przepisach.

2. ustawy o pomocy społecznej:

2.1. Zapewnienie i organizowanie całodobowej opieki w Domu Pomocy Społecznej w Nowogardzie

Wojewoda Zachodniopomorski w dniu 14 kwietnia 2009r. decyzją nr 27/2009 wydał Staroście Goleniowskiemu zezwolenie na prowadzenie Domu Pomocy Społecznej dla osób przewlekle psychicznie chorych w Nowogardzie na czas nieokreślony.

W okresie sprawozdawczym do Powiatowego Centrum Pomocy Rodzinie wpłynęło łącznie 15 wniosków o umieszczenie w domu pomocy społecznej, z tego 4 wnioski z ośrodków pomocy społecznej z terenu powiatu goleniowskiego i 11 - z terenu innych powiatów (Szczecin, Stargard Szczeciński, Chojna, Rzepin).

Na przestrzeni 2012 roku wydano 191 decyzji administracyjnych, w tym :

- 163 decyzje zmieniające wysokość odpłatności za pobyt w domu pomocy społecznej z uwagi na waloryzację świadczeń rentowych mieszkańców,
- 2 decyzje o wygaśnięciu decyzji dot. skierowania z powodu zgonu mieszkańców,
- 2 decyzje o wygaśnięciu odpłatności za pobyt w domu pomocy społecznej z powodu zgonu mieszkańców,
- 2 decyzje zmieniające decyzje kierujące z powodu przeniesienia do innego domu pomocy społecznej,
- 5 decyzji o wygaśnięciu decyzji dot. umieszczenia z powodu zgonu mieszkańców,
- 2 decyzje o uchyleniu decyzji dot. umieszczenia z powodu rezygnacji oraz z powodu braku możliwości dowiezienia strony do tut. Domu,
- 10 decyzji orzekających o umieszczeniu w domu pomocy społecznej,
- 3 decyzje orzekające o umieszczeniu w domu pomocy społecznej na pobyt czasowy,
- 2 decyzje zmieniające decyzję o umieszczeniu na pobyt czasowy z powodu przedłużenia terminu pobytu,

Na umieszczenie w Domu Pomocy Społecznej w Nowogardzie na dzień 31.12.2012r. **oczekiwało 21 osób**, w tym 12 kobiet i 9 mężczyzn.

2.2. Ośrodek Interwencji Kryzysowej

Zgodnie z art. 19 pkt. 12 ustawy z dnia 12 marca 2004 roku o pomocy społecznej, do zadań własnych Powiatu należy prowadzenie Ośrodka Interwencji Kryzysowej.

Działalność Ośrodka Interwencji Kryzysowej to szeroko pojęta interwencja, skierowana do osób i rodzin oraz zintegrowana współpraca z organami administracji rządowej i samorządowej, instytucjami systemu społecznego, w celu rozwiązywania problemów jednostki i rodzin.

W okresie sprawozdawczym najczęściej udzielano poradnictwa i pomocy w związku z występującymi w rodzinach: konfliktami małżeńskimi, bezradnością w sprawach opiekuńczo – wychowawczych i prowadzeniu gospodarstwa domowego, ubóstwem, problemami mieszkaniowymi, bezrobociem, alkoholizmem, przemocą psychiczną i fizyczną, chorobą, niepełnosprawnością oraz zdarzeniami losowymi.

W ramach Ośrodka poradnictwa udzielali następujący specjaliści: prawnik, psycholog, terapeuta rodzinny oraz mediator.

W okresie sprawozdawczym z usług Ośrodka Interwencji Kryzysowej skorzystało łącznie **168 rodzin**.

Liczba rodzin z terenu powiatu goleniowskiego korzystających z usług Ośrodka Interwencji Kryzysowej z uwzględnieniem przyczyn udzielania pomocy

Lp.	Przyczyny	Liczba rodzin	Liczba osób w rodzinie
1	Sytuacja kryzysowa, problemy rodzinne	24	84
2	Bezradność w sprawach opiekuńczo - wychowawczych	38	149
3	Ubóstwo	3	9
4	Problemy mieszkaniowe, w tym bezdomność	1	1
5	Bezrobocie	2	8
6	Alkoholizm	27	107
7	Przemoc psychiczna i fizyczna	54	180
8	Choroba	14	46
9	Niepełnosprawność	3	10
10	Zdarzenie losowe	2	10
	Ogółem	168	604

Rodzaje porad udzielanych przez specjalistów Ośrodka Interwencji Kryzysowej na rzecz mieszkańców powiatu goleniowskiego

Lp.	Porady	Liczba porad *
1	Prawna	20
2	Psychologiczna	226
3	Mediacje	2
5	praca socjalna	168
	ogółem	416

* wystąpiły przypadki, w których zgłaszające się osoby korzystały jednocześnie z kilku porad.

W przypadkach, w których była niezbędna pomoc psychologiczna czy psychiatryczna, wskazywano zainteresowanym instytucje i osoby kompetentne do udzielania porad w przedmiotowym zakresie.

Świadczone głównie pracę socjalną na rzecz poprawy funkcjonowania osób i rodzin znajdujących się w sytuacji kryzysowej, ponadto udzielano porad rodzinnych, informacji nt instytucji i organizacji, w których osoby dotknięte kryzysem mogłyby uzyskać pomoc. Mieszkańcy naszego powiatu najczęściej zwracali się o pomoc w rozwiązaniu problemów o charakterze psychospołecznym dot. problemów rodzinnych takich jak: konflikty małżeńskie, bezradność w sprawach opiekuńczo – wychowawczych i prowadzeniu gospodarstwa domowego, problemy finansowe (ubóstwo), alkoholizm, Ponadto zgłaszały się osoby twierdzące, że stosowana jest wobec nich przemoc psychiczna i fizyczna oraz osoby dotknięte ciężką chorobą i niepełnosprawnością.

Kompleksowej pomocy socjalnej, prawnej i psychologicznej udzielono osobom, pochodzącym z następujących gmin:

Lp.	Przyczyny	Gmina Goleniów		Gmina Nowogard		Gmina Maszewo		Gmina Stepnica		Gmina Przybierów		Gmina Osina	
		Liczba rodzin	Liczba osób w rodz.	Liczba rodzin	Liczba osób w rodz.	Liczba rodzin	Liczba osób w rodz.	Liczba rodzin	Liczba osób w rodz.	Liczba rodzin	Liczba osób w rodz.	Liczba rodzin	Liczba osób w rodz.
1	Sytuacja kryzysowa, problemy rodzinne	14	47	5	16	4	19	1	2	-	-	2	12
2	Bezradność w sprawach opiekuńczo - wychowawczych	18	67	9	31	5	20	1	8	3	11	-	-
3	Ubóstwo	2	5	-	-	1	4	-	-	-	-	-	-
4	Problemy mieszkaniowe, w tym bezdomność	1	1	-	-	-	-	-	-	-	-	-	-
5	Bezrobocie	2	8	-	-	-	-	-	-	-	-	-	-
6	Alkoholizm	6	20	11	53	5	18	3	9	1	2	1	5
7	Przemoc psychiczna i fizyczna	27	96	23	77	1	2	2	4	1	1	2	8
8	Choroba	9	27	-	-	4	14	-	-	1	5	-	-
9	Niepełnosprawność	3	10	-	-	-	-	-	-	-	-	-	-
10	Zdarzenie losowe	2	10	-	-	-	-	-	-	-	-	-	-
	OGÓLEM	84	291	48	177	20	77	7	23	6	19	5	25

Lp.	Porady	Gmina Goleniów	Gmina Nowogard	Gmina Maszewo	Gmina Stepnica	Gmina Przybieńów	Gmina Osina
		Liczba osób korzystających	Liczba osób korzystających	Liczba osób korzystających	Liczba osób korzystających	Liczba osób korzystających	Liczba osób korzystających
1	Prawna	10	1	7	-	-	2
2	Psychologiczna	112	40	42	8	17	5
3	Mediacje	2	-	-	-	-	-
5	Praca socjalna	84	48	20	7	6	2
	OGÓLEM	208	89	69	15	23	9

Ośrodek Interwencji Kryzysowej jest miejscem, w którym osoby będące w kryzysie zgłaszają się w celu uzyskania pomocy w odzyskaniu równowagi, w złagodzeniu cierpienia i bezradności, w odzyskaniu kontroli nad własnym życiem, w uzyskaniu dostępu do najważniejszych form pomocy i leczenia, a także w egzekwowaniu swoich praw.

W ramach pracy socjalnej wykonywanej przez koordynatora Ośrodka Interwencji Kryzysowej na rzecz mieszkańców powiatu goleniowskiego przeprowadzono 47 wywiadów środowiskowych.

W myśl zapisów ustawy z dnia 29 lipca 2005r. o przeciwdziałaniu przemocy w rodzinie (Dz.U. Nr 10, poz. 1493), realizowano w Ośrodku Interwencji Kryzysowej program korekcyjno – edukacyjny, skierowany do osób stosujących przemoc w rodzinie. Realizacja programu odbywała się przy współdziałaniu Zespołów Interdyscyplinarnych działających przy Ośrodkach Pomocy Społecznej, Policji oraz Sądu Rejonowego.

Do programu korekcyjno - edukacyjnego zakwalifikowano 12 osób (10 mężczyzn, 2 kobiety). Program ukończyło 10 osób. Cztery osoby uczestniczyły w wyniku nałożonego przez sąd obowiązku uczestnictwa w programie, dwie osoby zgłoszone zostały przez Komendę Powiatową Policji w Goleniowie, trzy osoby zgłoszone przez zespoły interdyscyplinarne do spraw przeciwdziałania przemocy w rodzinie i jedna osoba, która zgłosiła się do programu w wyniku osobistej decyzji.

Spotkania odbywały się w formie wykładów połączonych z ćwiczeniami i treningami raz w tygodniu po trzy - cztery godziny w grupie oraz indywidualnie, według potrzeb uczestników.

Zajęcia w programie prowadzone były przez osobę, która posiadała uprawnienia oraz kwalifikacje do prowadzenia oddziaływań korekcyjno-edukacyjnych wobec osób stosujących przemoc w rodzinie.

Zajęcia, w ramach programu, odbywały się w Goleniowie w siedzibie Powiatowego Centrum Pomocy Rodzinie. Program był realizowany od 27 września 2012 do 10 grudnia 2012r, w wymiarze 60 godzin zajęć dydaktycznych i dodatkowo 8 godzin spotkań indywidualnych. Celem programu było uzyskanie przez jego uczestników wiedzy merytoryczną oraz podstawowych umiejętności do radzenia sobie w trudnych sytuacjach związanych z przemocą domową.

Koszt realizacji programu wyniósł 12.000zł i został w całości sfinansowany z dotacji celowej.

2.3. Usamodzielnianie wychowanków opuszczających młodzieżowe ośrodki wychowawcze, zakłady poprawcze

W 2012r. pomocą na usamodzielnienie w trybie i na zasadach określonych w ustawie o pomocy społecznej objętych było łącznie 7 wychowanków młodzieżowych ośrodków wychowawczych i zakładów poprawczych.

4 wychowankom młodzieżowych ośrodków wychowawczych wypłacano miesięczną pomoc na kontynuowanie nauki, 1 wychowankowi zakładu poprawczego przyznano pomoc na usamodzielnienie i zagospodarowanie, 1 wychowankowi zakładu poprawczego pomoc na zagospodarowanie i 1 wychowankowi młodzieżowego ośrodka wychowawczego pomoc na usamodzielnienie.

W 2012r. wydano 14 decyzji administracyjnych, w tym:

- 1 decyzję administracyjną przyznającą miesięczną pomoc na kontynuowanie nauki usamodzielnianemu wychowankowi młodzieżowego ośrodka wychowawczego,
- 4 decyzje zawieszające wypłatę miesięcznej pomocy na kontynuowanie nauki
- 1 decyzję uchylającą zawieszenie wypłaty miesięcznej pomocy na kontynuowanie nauki,
- 2 decyzje przyznające pomoc na zagospodarowanie dla wychowanków MOW i zakładu poprawczego,
- 2 decyzje przyznające pomoc na usamodzielnienie dla wychowanków MOW i zakładu poprawczego,
- 2 decyzje orzekające o zmianie okresu uprawnień do pobierania pomocy na kontynuowanie nauki,
- 1 decyzję rozkładającą na raty spłatę nienależnie pobranego świadczenia,
- 1 decyzję uchylającą miesięczną pomoc na kontynuowanie nauki.

Sporządzono 2 oceny końcowe procesu usamodzielnienia wychowanków MOW i zakładu poprawczego oraz 2 weryfikacje programów usamodzielnienia.

3. Ustawy o rehabilitacji zawodowej i społecznej oraz zatrudnianiu osób niepełnosprawnych

W Powiecie Goleniowskim zadania z zakresu rehabilitacji zawodowej i społecznej osób niepełnosprawnych (poza szkoleniem osób niepełnosprawnych i finansowaniem wydatków na instrumenty lub usługi rynku pracy określone w ustawie o promocji w odniesieniu do osób niepełnosprawnych zarejestrowanych jako poszukujące pracy) realizowane są przez Powiatowe Centrum Pomocy Rodzinie.

Do 15 marca 2012r. brak było planu finansowego Funduszu, a środki na zobowiązania dot. dofinansowania kosztów działania warsztatów terapii zajęciowej przekazane były zaliczkowo na konto Starostwa. W dniu 16 marca 2012r. Zarząd PFRON podjął decyzję o dokonaniu podziału środków finansowych na poszczególne powiaty na realizację zadań z zakresu rehabilitacji zawodowej i społecznej.

Dla Powiatu Goleniowskiego przyznano środki w wysokości **1.365.701,00zł**, w tym na zobowiązania dotyczące kosztów działania warsztatów terapii zajęciowej - **369.900,00zł**.

Dnia 29 marca 2012 roku Rada Powiatu w Goleniowie podjęła uchwałę nr XIV/115/12 w sprawie określenia zadań, na które przeznaczają się środki Państwowego Funduszu Rehabilitacji Osób Niepełnosprawnych. Na poszczególne zadania przeznaczono :

Zadanie	Plan na 2012r.
zobowiązania dot. dofinansowania kosztów działania warsztatu terapii zajęciowej	369.900,00 zł
dofinansowanie uczestnictwa osób niepełnosprawnych i ich opiekunów w turnusach rehabilitacyjnych	340.000,00 zł
dofinansowanie zaopatrzenia w sprzęt rehabilitacyjny, przedmioty ortopedyczne i środki pomocnicze	320.000,00 zł
dofinansowanie likwidacji barier, w komunikowaniu się i technicznych, w związku z indywidualnymi potrzebami osób niepełnosprawnych	135.733,00 zł
finansowanie kosztów szkolenia i przekwalifikowania zawodowego osób niepełnosprawnych	17.963,40 zł
udzielanie dofinansowania do wysokości 50% oprocentowania kredytów bankowych, zaciągniętych przez osoby niepełnosprawne na kontynuowanie działalności gospodarczej lub prowadzenie własnego lub dzierżawionego gospodarstwa rolnego	2.000,00 zł
przyznawanie osobom niepełnosprawnym środków na rozpoczęcie działalności gospodarczej, rolniczej albo na wniesienie wkładu do spółdzielni socjalnej	50.000,00 zł
finansowanie wydatków na instrumenty lub usługi rynku pracy określone w ustawie o promocji w odniesieniu do osób niepełnosprawnych zarejestrowanych jako poszukujące pracy niepozostające w zatrudnieniu	63.636,60 zł
dofinansowanie sportu, kultury, rekreacji i turystyki osób niepełnosprawnych	6.468,00 zł
dokonywanie zwrotu kosztów wyposażenia stanowiska pracy osoby niepełnosprawnej	60.000,00 zł
R a z e m	1.365.701,00 zł

Rada Powiatu w Goleniowie dokonała zmian w uchwale Nr XIV/115/12 z dnia 29 marca 2012r. w sprawie określenia zadań, na które przeznaczają się środki PFRON uchwałą Nr XVIII/164/12 z dnia 15 listopada 2012r.

Po dokonanych przeniesieniach pomiędzy zadaniami, plan finansowy na realizację zadań z zakresu rehabilitacji społecznej i zawodowej przedstawiał się następująco:

Zadanie	Plan na 2012r.
zobowiązania dot. dofinansowania kosztów działania warsztatu terapii zajęciowej	369.900,00 zł
dofinansowanie uczestnictwa osób niepełnosprawnych i ich opiekunów w turnusach rehabilitacyjnych	340.000,00 zł
dofinansowanie zaopatrzenia w sprzęt rehabilitacyjny, przedmioty ortopedyczne i środki pomocnicze	376.191,87 zł
dofinansowanie likwidacji barier, w komunikowaniu się i technicznych, w związku z indywidualnymi potrzebami osób niepełnosprawnych	135.733,00 zł
finansowanie kosztów szkolenia i przekwalifikowania zawodowego osób niepełnosprawnych	15.793,00 zł

udzielanie dofinansowania do wysokości 50% oprocentowania kredytów bankowych, zaciągniętych przez osoby niepełnosprawne na kontynuowanie działalności gospodarczej lub prowadzenie własnego lub dzierżawionego gospodarstwa rolnego	2.000,00 zł
przyznawanie osobom niepełnosprawnym środków na rozpoczęcie działalności gospodarczej, rolniczej albo na wniesienie wkładu do spółdzielni socjalnej	13.000,00 zł
finansowanie wydatków na instrumenty lub usługi rynku pracy określone w ustawie o promocji w odniesieniu do osób niepełnosprawnych zarejestrowanych jako poszukujące pracy niepozostające w zatrudnieniu	47.815,13 zł
dofinansowanie sportu, kultury, rekreacji i turystyki osób niepełnosprawnych	5.268,00 zł
dokonywanie zwrotu kosztów wyposażenia stanowiska pracy osoby niepełnosprawnej	60.000,00 zł
R a z e m	1.365.701,00 zł

Łącznie na realizację zadań z zakresu rehabilitacji zawodowej i społecznej Powiat Goleniowski otrzymał z Państwowego Funduszu Rehabilitacji Osób Niepełnosprawnych środki w wysokości 1.365.701,00 zł. Przyznane środki wykorzystano w **99,98%**.

Odsetki zostały przekazane na konto PFRON w Warszawie.

W ramach posiadanych środków udzielono dofinansowania do :

- kosztów działania Warsztatu Terapii Zajęciowej w Nowogardzie na kwotę 369 900 zł,
- uczestnictwa w turnusach rehabilitacyjnych 286 osobom niepełnosprawnym i 118 opiekunom na kwotę 340.000 zł,
- zaopatrzenia w przedmioty ortopedyczne i środki pomocnicze 861 osobom niepełnosprawnym na kwotę 324.750 zł, w tym:
 - a/ 781 osobom dorosłym,
 - b/ 80 dzieciom.

W ramach w/w kwoty sfinansowano udział własny osób niepełnosprawnych w kosztach zakupu między innymi:

- ✓ 26 wózków inwalidzkich,
- ✓ 116 aparatów słuchowych,
- ✓ 88 wkładek usznych,
- ✓ 16 par butów ortopedycznych,
- ✓ 12 materacy przeciwoleżynowych,
- ✓ 4 poduszek przeciwoleżynowych,
- ✓ 1 gorsetu ortopedycznego,
- ✓ 6 pionizatorów,
- ✓ 1 protezy piersi,
- ✓ 1 ortezy,
- ✓ 9 protez podudzia,
- ✓ 9 protez uda,
- ✓ 2 peruk,
- ✓ 2 rurek tracheotomijnych,
- ✓ 1 kołnierza ortopedycznego,
- ✓ 2 krtani elektronicznych,
- ✓ 1 aparatu szynowo-opaskowego,
- ✓ 1 aparatu do leczenia bezdechu sennego,
- ✓ 3 pończoch kikutowych,

- ✓ 4 par kul,
- ✓ 1 protezy na goleń i udo,
- ✓ 1 protezy przedramienia,
- ✓ 1 parapodium,
- ✓ 6 fotelików,
- ✓ 2 łusek,
- ✓ 1 szyny
- ✓ naprawy protezy uda,

142 osoby niepełnosprawne korzystały z comiesięcznego dofinansowania do zakupu cewników, worków do zbierania moczu i pieluchomajtek,

- zakupu sprzętu rehabilitacyjnego na kwotę 51.442 zł, w tym:

a/ 12 osobom dorosłym,

b/ 3 dzieciom,

c/ 1 osobie prawnej i 1 jednostce organizacyjnej nieposiadającej osobowości prawnej.

W ramach w/w kwoty dofinansowano między innymi osobom niepełnosprawnym zakup sprzętu rehabilitacyjnego niezbędnego do codziennej rehabilitacji w warunkach domowych, tj.:

- ✓ 8 łóżek rehabilitacyjnych,
- ✓ 2 rowerów rehabilitacyjnych,
- ✓ 1 zestawu rehabilitacyjnego,
- ✓ 1 urządzenia rehabilitacyjnego do hydromasażu,
- ✓ 2 materacy rehabilitacyjnych do masażu,
- ✓ 1 kombinezonu-gorsetu rehabilitacyjnego,

- do likwidacji barier architektonicznych, w komunikowaniu się i technicznych, w związku z indywidualnymi potrzebami osób niepełno-sprawnych, 39 osobom na kwotę 135.546 zł, w tym:

a/ do likwidacji barier architektonicznych – 11 osobom (w ramach zawartych umów dofinansowano między innymi: dostosowanie łazienek i ciągów komunikacyjnych do potrzeb osób niepełnosprawnych, poszerzenie otworów drzwiowych, likwidację progów, wyrównanie nawierzchni i ułożenie wykładziny antypoślizgowej w mieszkaniach osób niepełnosprawnych, wykonanie podjazdu do budynku i montaż dźwigu dla osoby niepełnosprawnej poruszającej się na wózku inwalidzkim),

b/ do likwidacji barier technicznych – 7 osobom (w ramach zawartych umów dofinansowano między innymi: zakup i montaż poręczy w łazienkach i ciągach komunikacyjnych, podnośników transportowo-kąpielowych, krzesła toaletowego, fotela prysznicowego, nasadki sedesowej, dźwigu do transportu osoby niepełnosprawnej oraz koszt naprawy wózka inwalidzkiego),

c/ do likwidacji barier w komunikowaniu się - 21 osobom (w ramach zawartych umów dofinansowano zakup między innymi: okularów, soczewek oraz laptopa),

- 4 imprez sportowych, kulturalnych i rekreacyjnych na łączną kwotę 5.268 zł, w których wzięło udział około 187 osób niepełnosprawnych.

Dodatkowo ze środków PFRON:

- przyznano 1 osobie niepełnosprawnej środki na rozpoczęcie działalności gospodarczej na łączną kwotę 13.000 zł,
- dokonano zwrotu kosztów wyposażenia dwóch stanowisk pracy dla osób niepełnosprawnych za kwotę 60.000 zł,

- udzielono dofinansowania do wysokości 50% oprocentowania kredytu bankowego, zaciągniętego przez osobę niepełnosprawną na kontynuowanie działalności gospodarczej w kwocie 2.000 zł,
- sfinansowano wydatki na instrumenty i usługi rynku pracy określone w ustawie o promocji w odniesieniu do osób niepełnosprawnych zarejestrowanych jako poszukujące pracę niepozostające w zatrudnieniu za kwotę 47.662 zł,
- sfinansowano koszty szkolenia i przekwalifikowania zawodowego 6 osobom niepełnosprawnym za kwotę 15.793 zł.

Otrzymane przez Powiat w 2012 roku środki Państwowego Funduszu Rehabilitacji Osób Niepełnosprawnych w kwocie **1.365.346,00 zł** zostały wykorzystane na różnego rodzaju formy rehabilitacji społecznej lub zawodowej. Należy jednak zaznaczyć, iż nie zaspokoili one wszystkich potrzeb w tym zakresie. Negatywnie zostały rozpatrzone 34 wnioski o dofinansowanie do uczestnictwa w turnusach rehabilitacyjnych, 9 wniosków o dofinansowanie likwidacji barier architektonicznych oraz nie udzielano (ze względu na brak środków) dofinansowania w kwocie około 23.000 zł do zaopatrzenia w sprzęt rehabilitacyjny, przedmioty ortopedyczne i środki pomocnicze.

W funkcjonującym na terenie powiatu Warsztacie Terapii Zajęciowej w Nowogardzie uczestniczyło w okresie sprawozdawczym 25 osób niepełnosprawnych. Były to osoby z różnym rodzajem i stopniem niepełnosprawności i o bardzo różnym poziomie wiedzy ogólnej oraz zróżnicowanych możliwościach przyswajania nowych treści. Zajęcia odbywały się w pięcioosobowych grupach, w niżej wymienionych pracowniach:

- gospodarstwa domowego,
- manualno-ruchowej,
- stolarsko - rzeźbiarskiej
- komputerowo-poligraficznej,
- plastycznej.

W warsztacie prowadzona była również rehabilitacja ruchowa, polegająca na usprawnianiu ruchem, zajęciach rytmiczno – muzycznych, gimnastyce grupowej i indywidualnej.

W październiku 2012 roku Zachodniopomorskie Towarzystwo Pomocy Osobom Niepełnosprawnym wyposażyło salę rehabilitacyjną dla uczestników WTZ w stół rehabilitacyjny oraz kabinę UGUL z osprzętem podstawowym.

Koszt działalności Warsztatu w 2012r. wyniósł **411.000,00 zł** i został sfinansowany:

- w 90% ze środków PFRON - 369.900,00 zł,
- w 9.79% z budżetu Powiatu - 40.200,00 zł,
- w 0.21% ze środków jednostki prowadzącej WTZ - 900,00 zł.

W/w środki wykorzystane zostały zgodnie z przyjętym planem finansowym.

Dochody uzyskane ze sprzedaży produktów wykonanych przez uczestników Warsztatu były przeznaczone na pokrycie wydatków związanych z integracją społeczną uczestników.

W miesiącu marcu 2012r. przedłożono Radzie Powiatu szczegółowe sprawozdanie z realizacji **Powiatowego Programu Działań na Rzecz Osób Niepełnosprawnych na lata 2003-2015, za rok 2011** opracowane między innymi w oparciu o dane uzyskane z samorządów gmin, które na przełomie czerwca – sierpnia 2003r. zawarły z Powiatem Goleniowskim porozumienia w sprawie realizacji Programu.

W okresie sprawozdawczym Powiatowe Centrum Pomocy Rodzinie ściśle współpracowało z Powiatową Społeczną Radą ds. Osób Niepełnosprawnych.

Powiatowa Społeczna Rada do Spraw Osób Niepełnosprawnych zaopiniowała projekty uchwał przyjmowanych przez Radę Powiatu pod kątem ich skutków dla osób niepełnosprawnych, analizowała sprawozdanie z realizacji Powiatowego Programu Działań na rzecz Osób Niepełnosprawnych, omawiała kierunki działań podejmowanych na rzecz osób niepełnosprawnych w Powiecie Goleniowskim.

Powiatowa Społeczna Rada ds. Osób Niepełnosprawnych zaopiniowała pozytywnie propozycję Dyrektora PCPR, by w roku 2012 utrzymać zasadę: przyznawania dorosłej osobie niepełnosprawnej dofinansowania do turnusów rehabilitacyjnych raz na dwa lata, a także by w roku 2012 do zaopatrzenia w przedmioty ortopedyczne i środki pomocnicze (poza cewnikami, workami i pieluchomajtkami, gdzie stosowano dotychczasowe zasady tj. do 150 % limitu NFZ) przyznawać dofinansowanie na poziomie ubiegłorocznym tj. do 100 % limitu NFZ.

III. SPRAWOZDANIE Z REALIZOWANYCH PRZEZ PCPR PROGRAMÓW, PROJEKTÓW SYSTEMOWYCH I KONKURSOWYCH

1. Pilotażowy Program „AKTYWNY SAMORZĄD”

W dniu 30 maja 2012r. Zarząd Powiatu podjął uchwałę nr 363/74/12 w sprawie wyrażenia gotowości realizacji przez Powiat Goleniowski pilotażowego programu „Aktywny Samorząd”. Celem głównym programu było wyeliminowanie lub zmniejszenie barier ograniczających uczestnictwo osób niepełnosprawnych w życiu społecznym, zawodowym i w dostępie do edukacji.

Samorządom powiatowym na terenie województwa zachodniopomorskiego przekazano środki finansowe PFRON w kwocie 4.770.904,46 zł. Najwięcej środków przekazano Miastu Szczecin – 845.534,80 zł, drugim w kolejności był Powiat Goleniowski – **305.717 zł**, w tym na koszty obsługi 11.058 zł.

Średni wskaźnik wykorzystania przekazanych środków wyniósł w województwie **34,95%**, w Powiecie Goleniowskim – **65,43%**.

Powiat Goleniowski znalazł się na II miejscu, - po Powiecie Koszalińskim (72,99%) – wśród powiatów, które wykorzystwały najwięcej przekazanych środków.

W dniu 6 czerwca 2012r. zostało zawarte Porozumienie pomiędzy Państwowym Funduszem Rehabilitacji Osób Niepełnosprawnych, a Powiatem Goleniowskim, w którym strony zadeklarowały wzajemną współpracę przy realizacji programu „Aktywny Samorząd”, który obejmował niżej wymienione formy wsparcia osób niepełnosprawnych :

- pomoc w zakupie i montażu oprzyrządowania do posiadanego samochodu (obszar **A**),
- pomoc w zakupie specjalistycznego sprzętu komputerowego wraz z oprogramowaniem (obszar **B1**),
- pomoc w zakupie urządzeń lektorskich (obszar **B2**),
- pomoc w zakupie urządzeń brajlowskich (obszar **B3**),
- dofinansowanie szkoleń w zakresie obsługi nabytego w ramach programu sprzętu komputerowego i oprogramowania (obszar **B4**),
- pomoc w zakupie wózka inwalidzkiego o napędzie elektrycznym (obszar **C**),
- pomoc w utrzymaniu sprawności technicznej posiadanego wózka inwalidzkiego z napędem elektrycznym (obszar **D**),

- pomoc w uzyskaniu prawa jazdy kategorii B (obszar E),
- pomoc w utrzymaniu aktywności zawodowej poprzez zapewnienie opieki dla osoby zależnej, tj. dofinansowanie opłaty za pobyt dziecka osoby niepełnosprawnej w żłobku lub przedszkolu (obszar F).

W ramach w/w zadań w poszczególnych obszarach programu „Aktywny Samorząd” dofinansowano ze środków PFRON:

Obszar	Liczba osób niepełnosprawnych, która skorzystała z dofinansowania	Kwota dofinansowania
A	-	-
B1	6	23.397,10
B2	3	21.927,50
B3	3	26.500,25
B4	-	-
C	12	117.983,10
D	1	3.000,00
E	-	-
F	-	-
Ogółem	25	192.807,95

2. Projekt systemowy „Z BEZRADNOŚCI DO AKTYWNOŚCI”

W okresie sprawozdawczym w ramach realizacji **Programu Operacyjnego Kapitał Ludzki** Powiatowe Centrum Pomocy Rodzinie w Goleniowie realizowało - w partnerstwie ze wszystkimi gminami z terenu powiatu i Powiatowym Urzędem Pracy - projekt systemowy pn. „**Z bezradności do aktywności**” w ramach Priorytetu VII Promocja integracji społecznej. Łącznie w całym powiecie objęto projektem 683 osoby. Odbiorcami projektu były: osoby bezrobotne i osoby nieaktywne zawodowo-korzystające ze świadczeń pomocy społecznej, osoby niepełnosprawne nieaktywne zawodowo w wieku aktywności zawodowej korzystające z pomocy PCPR w Goleniowie oraz usamodzielniani wychowankowie rodzin zastępczych, rodziny zastępcze borykające się z problemami opiekuńczo-wychowawczymi, rodziny z małoletnimi dziećmi, bezradne w sprawach opiekuńczo-wychowawczych, zagrożone odebraniem dzieci do pieczy zastępczej.

Koszt realizacji projektu w 2012r. w całym powiecie wyniósł- 1.632.659,71 zł, w tym w PCPR 613.068,67zł.

CELEM OGÓLNYM PROJEKTU była poprawa dostępu do zatrudnienia osób bezrobotnych, nieaktywnych zawodowo, w tym niepełnosprawnych oraz usamodzielnianych wychowanków rodzin zastępczych lub placówek opiekuńczo-wychowawczych, a także ograniczenie liczby dzieci kierowanych do pieczy zastępczej.

CELE SZCZEGÓŁOWE to:

1. Nabycie umiejętności: komunikacji społecznej, asertywności, radzenia sobie ze stresem.
2. Wykształcenie postawy proaktywnej poprzez: nabycie umiejętności aktywnego poszukiwania pracy, przygotowania własnego CV, listu motywacyjnego.
3. Nabycie umiejętności autoprezentacji podczas rozmowy kwalifikacyjnej.
4. Nabycie dodatkowych kwalifikacji zawodowych poprzez udział w kursach zawodowych oraz możliwość pozyskania uprawnień do prowadzenia pojazdów mechanicznych.

5. Przeciwdziałanie wykluczeniu społecznemu rodzin z problemami opiekuńczo-wychowawczymi oraz nieradzącymi sobie w prowadzeniu gospodarstwa domowego, zagrożonych rozwiązaniem rodziny zastępczej poprzez skierowanie do pracy z pracownikiem socjalnym.

Powiatowe Centrum Pomocy Rodzinie w Goleniowie objęło projektem w 2012r.

- 31 osób niepełnosprawnych,
- 6 usamodzielniających się wychowanków rodzin zastępczych,
- 10 rodzin zastępczych,

W/w osoby objęto indywidualnym i grupowym wsparciem psychologicznym oraz poradnictwem zawodowym.

Uczestnicy projektu wzięli udział:

- w trzech 2- dniowych warsztatach wyjazdowych z udziałem psychologa, specjalisty ds. reintegracji zawodowej i pracownika socjalnego,
- w warsztatach z zakresu aktywnym metod poszukiwania pracy prowadzonych przez specjalistę ds. reintegracji zawodowej,
- wyjeździe integracyjno-szkoleniowym do Torunia i okolic,
- dwóch wyjazdach do kina,
- dwóch wyjazdach do teatru.

Ponadto:

- 12 uczestników podniosło swoje kwalifikacje zawodowe poprzez udział w kursach zawodowych: 2 osoby niepełnosprawne zostały skierowane na kurs " Podstawy obsługi komputera PC", 6 osób, w tym 4 osoby niepełnosprawne zostały skierowane na kurs komputerowy- Europejski Certyfikat Umiejętności Komputerowych i otrzymało zaświadczenie o ukończeniu kursu oraz certyfikaty, 1 osoba niepełnosprawna została skierowana i ukończyła kurs „Bukieciarz-florysta”, 2 osoby niepełnosprawne zostały skierowane i ukończyły kurs fryzjerski, 1 osoba niepełnosprawna została skierowana i ukończyła kurs: Opiekuna osoby starszej, chorej i niepełnosprawnej”,
- 8 uczestników, w tym 6 osób niepełnosprawnych zostało skierowanych na kurs prawa jazdy kat. B,
- 1 osoba została skierowana na kurs prawa jazdy kat.C,
- 25 osobom niepełnosprawnym uczestniczącym w projekcie zakupiono usługi rehabilitacyjne oraz karnety na basen,
- 2 osoby niepełnosprawnym dofinansowano koszty pobytu na turnusie rehabilitacyjnym.

Niezależnie od powyższego uczestnicy projektu objęci wsparciem przez PCPR uczestniczyli w działaniach podejmowanych przez PCPR, jako lidera projektu na rzecz wszystkich uczestników projektu (tzn. z PCPR i wszystkich ośrodków pomocy społecznej z terenu powiatu) tj. :

- w pikniku promocyjno-integracyjnym dla wszystkich uczestników projektu z powiatu goleniowskiego (udział wzięło około 200 osób), na który zaproszono również partnerów projektu, władze samorządowe, pracodawców, media,
- w wyjeździe integracyjnym do „Odysei 2001” w Nowych Bielicach, w którym uczestniczyły biorące udział w projekcie rodziny zastępcze i biologiczne wraz z dziećmi,
- w „Szkole dla rodziców” – w ramach której rodziny zostały objęte wsparciem psychologicznego doradcy rodzinnego w pracy indywidualnej oraz szkoleniami,
- w szkoleniu „Aktywni na rynku pracy” dla osób bezrobotnych i nieaktywnych zawodowo oraz osób niepełnosprawnych,

- w warsztatach psychologiczno-aktywizujących z elementami asertywności i komunikacji interpersonalnej dla osób bezrobotnych i nieaktywnych zawodowo oraz osób niepełnosprawnych.

Pracownicy socjalni - zatrudnieni w ramach projektu łącznie przeprowadzili 151 wywiadów środowiskowych, sporządzili 41 umów uczestnictwa w projekcie oraz 6 weryfikacji indywidualnego programu usamodzielnienia. W ramach swoich obowiązków pracownik socjalny przeprowadził 21 godzin szkoleń z zakresu umiejętności psychospołecznych.

Specjalista ds reintegracji zawodowej w ramach swoich obowiązków przeprowadził 237 godzin szkoleń z zakresu umiejętności poruszania się po rynku pracy dla wszystkich uczestników projektu. Specjalista ds. reintegracji zawodowej świadczył również usługi indywidualnego poradnictwa zawodowego.

Rezultatem realizowanego projektu jest na pewno wzrost samooceny uczestników, asertywności, poczucia własnej wartości, zwiększenie motywacji i chęci do podjęcia pracy, nabycie umiejętności autoprezentacji oraz aktywnego poszukiwania pracy, wzrost konkurencyjności na rynku pracy, wzrost kompetencji oraz nabycie nowych doświadczeń przez osoby niepełnosprawne uczestniczące w projekcie.

Spośród uczestników projektu objętych wsparciem przez PCPR 4 osoby niepełnosprawne podjęły zatrudnienie.

3. Projekty konkursowe

W ramach ogłaszanych przez Ministerstwo Pracy i Polityki Społecznej otwartych konkursów ofert na finansowe wspieranie jednostek samorządu terytorialnego w budowaniu lokalnego systemu opieki nad dzieckiem i rodziną w 2012r. PCPR zgłosiło 3 projekty i wszystkie zostały zakwalifikowane do realizacji. Na realizację projektów uzyskano dotację celową w wysokości **143 628, 03 zł**.

3.1. Projekt „Wsparcie rodzin zastępczych i rodzinnych domów dziecka”

Wartość projektu – 148 398,48 zł, w tym 128 919,42 zł z dotacji, 19 479,06 zł – wkład własny.

Spośród **284 ofert złożonych** przez jednostki samorządy terytorialnego 275 jednostek spełniło formalne i merytoryczne warunki konkursu. **Do dofinansowania zakwalifikowanych zostało 64 oferty powiatów na kwotę 1 980 127 zł.**

W ramach otrzymanej dotacji sfinansowano w **86,87%** wydatki Powiatu poniesione w okresie sprawozdawczym na wypłatę niżej określonych świadczeń :

Rodzaj świadczenia	Całkowity koszt świadczenia	Koszt dotacji
dofinansowanie do wypoczynku dziecka poza miejscem zamieszkania	4.685,00	4.448,00
świadczenie na pokrycie niezbędnych wydatków związanych z potrzebami przyjmowanego dziecka;	23.317,90	19.973,00
świadczenie przyznane w związku z wystąpieniem zdarzenia losowego lub innego zdarzenia mającego wpływ na jakość sprawowanej opieki;	640,00	547,00

środki finansowe na utrzymanie lokalu mieszkalnego w budynku wielorodzinnym lub domu jednorodzinnego, w którym zamieszkuje rodzina zastępcza zawodowa, rodzina zastępcza niezawodowa lub w którym jest prowadzony rodzinny dom dziecka, oraz środki finansowe związane ze zmianą tego lokalu mieszkalnego w budynku wielorodzinnym lub domu jednorodzinnego;	94.501,45	79.960,00
świadczenie związane z remontem lokalu mieszkalnego w budynku wielorodzinnym lub domu jednorodzinnego, w którym zamieszkuje rodzina zastępcza zawodowa lub jest prowadzony rodzinny dom dziecka;	22.500,00	21.375,00
wynagrodzenie wraz z pochodnymi osób zatrudnionych w rodzinie zastępczej oraz rodzinnym domu dziecka lub zajmujących się opieką i wychowaniem w rodzinnym domu dziecka;	2.754,13	2.616,42
Ogółem	148.398,48	128.919,42

3.2. Projekt „Koordynator rodzinnej pieczy zastępczej”

Wartość projektu – 16 121,18 zł, w tym 9 208,61 zł z dotacji, 6 912,57 zł – wkład własny.

Spośród 274 ofert złożonych przez jednostki samorządu terytorialnego, do otrzymania dotacji w ramach Programu zakwalifikowanych zostało 220 jednostek, których oferty spełniły formalne i merytoryczne warunki konkursu (54 ofert nie spełniło tych warunków).

W ramach projektu zatrudniono w okresie od 4 maja do 31 grudnia 2012 roku koordynatora rodzinnej pieczy zastępczej w Zespole ds. Pieczy Zastępczej, który objął swoją opieką 30 rodzin zastępczych.

3.3. Projekt „Profesjonalne rodzicielstwo zastępcze”

Wartość projektu – 11 000 zł, w tym 5 500 zł z dotacji, 5 500 zł – wkład własny.

Spośród 207 ofert złożonych przez jednostki samorządu terytorialnego, do otrzymania dotacji w ramach Programu zakwalifikowanych zostało 185 jednostek, których oferty spełniły formalne i merytoryczne warunki konkursu.

W ramach projektu sfinansowano szkolenia dla kandydatów na rodziny zastępcze oraz przeszkolenie już funkcjonujących rodzin zastępczych, które nie posiadały wymaganych szkoleń. Zgodnie z założeniami do projektu zrealizowano szkolenie w dwóch grupach. Szkolenie poprzedzone było akcją informacyjną polegającą na zamieszczeniu ogłoszeń o planowanym szkoleniu na stronach internetowych ośrodków pomocy społecznej funkcjonujących na terenie powiatu goleniowskiego, stronie internetowej PCPR oraz publikacji ogłoszenia o naborze na szkolenie w lokalnej prasie. Szkolenie odbywało się na podstawie programu zatwierdzonego przez MPiPS decyzją DSR-IV-5121-3-1-TU/10 z 23 marca 2010r. „PRIDE: Rodzinna Opieka Zastępcza/Adopcja”. Program obejmował szkolenie w wymiarze 75 godz. oraz 10 godz. praktyki w już funkcjonujących rodzinach zastępczych. Pierwsza grupa szkoliła się w użyczonej przez Gminę Goleniów sali konferencyjnej Ośrodka Pomocy Społecznej w Goleniowie, druga w siedzibie Powiatowego Centrum Pomocy Rodzinie. Szkolenie prowadziło dwóch trenerów posiadających uprawnienia do przeprowadzania szkoleń na podstawie zaświadczeń wydanych przez Towarzystwo „Nasz Dom” w Warszawie.

Chęć udziału w szkoleniu zadeklarowały 24 osoby, w tym 11 małżeństw i 2 osoby samotne. Zorganizowano dwie edycje szkoleń, które trwały w okresie od 14 lipca 2012 r. do 12 sierpnia 2012 r, oraz w okresie od 2 listopada do 28 grudnia 2012 r. Kandydaci, którzy

zostali zakwalifikowani do pełnienia funkcji rodziny zastępczej zostali poddani badaniom psychologicznym oraz analizie sytuacji osobistej, rodzinnej i majątkowej. Ostatecznie szkolenia ukończyło i otrzymało kwalifikacje 9 osób, w tym 4 małżeństwa, 1 osoba samotna. 2 osoby ukończyły szkolenie uzyskując jedynie świadectwo ukończenia szkolenia bez kwalifikacji. Dwa małżeństwa otrzymały kwalifikacje do pełnienia funkcji rodziny zastępczej zawodowej, dwa małżeństwa i jedna osoba samotna otrzymały kwalifikacje do pełnienia funkcji rodziny zastępczej niezawodowej. Osobom tym zostały wydane świadectwa ukończenia szkolenia i uzyskania kwalifikacji.

IV. ZESTAWIENIE POTRZEB W ZAKRESIE SYSTEMU PIECZY ZASTĘPCZEJ.

1. Pozyskiwanie kandydatów na rodziny zastępcze niezawodowe.
2. Organizowanie szkoleń dla kandydatów do pełnienia funkcji rodziny zastępczej niezawodowej, zawodowej oraz kandydatów na rodziny pomocowe.
3. Organizowanie szkoleń dla rodzin zastępczych, prowadzących rodzinne domy dziecka, rodzin pomocowych mających na celu podnoszenie ich kwalifikacji.
4. Organizowanie wsparcia dla rodzinnej pieczy zastępczej, w szczególności przez tworzenie warunków do kontynuowania spotkań GRUPY WSPARCIA oraz prowadzenie specjalistycznego poradnictwa i terapii dla osób sprawujących rodzinną pieczę zastępczą oraz usamodzielnianych wychowanków pieczy zastępczej.
5. Przekształcenie (do 31 grudnia 2014r.) 3 rodzin zastępczych zawodowych (wcześniej wielodzietnych) sprawujących opiekę i wychowanie nad więcej niż 3 dzieci niebędących rodzeństwem w rodzinne domy dziecka,
6. Utworzenie przynajmniej 1 nowej rodziny zastępczej zawodowej albo przekształcenie 1 rodziny niezawodowej, spełniającej warunki do pełnienia funkcji rodziny zastępczej zawodowej i posiadającej pozytywną opinię koordynatora rodzinnej pieczy zastępczej, w rodzinę zastępczą zawodową.

Goleniów, dnia 4 lutego 2013r.