

SPRAWOZDANIE Z DZIAŁALNOŚCI

POWIATOWEGO CENTRUM POMOCY RODZINIE W GOLENIOWIE

za rok 2010

Opracowanie:
Powiatowe Centrum Pomocy Rodzinie
w Goleniowie

SPIS TREŚCI

I Stan organizacyjny Powiatowego Centrum Pomocy Rodzinie	3
II. Sprawozdanie z realizacji zadań w zakresie:	
1. organizowania opieki w rodzinach zastępczych oraz udzielania pomocy pieniężnej na częściowe pokrycie kosztów utrzymania umieszczonych w nich dzieci	4
2. pomocy w integracji ze środowiskiem osób opuszczających zakłady karne oraz niektóre rodzaje całodobowych placówek opiekuńczo-wychowawczych, resocjalizacyjnych, zakłady dla nieletnich i rodziny zastępcze	8
3. ewidencji rodziców biologicznych dzieci przebywających w rodzinach zastępczych	9
4. ewidencji rodziców biologicznych dzieci przebywających w całodobowych placówkach opiekuńczo-wychowawczych.....	10
5. porozumienia z innymi powiatami w sprawie umieszczenia dzieci w rodzinach zastępczych oraz ponoszenia wydatków na ich utrzymanie.....	12
6. zapewnienia, organizowania i prowadzenia usług o określonym standardzie w domu pomocy społecznej	13
7. zapewnienia opieki i wychowania dzieciom całkowicie lub częściowo pozbawionym opieki rodziców oraz dzieciom niedostosowanym społecznie. Całodobowe placówki opiekuńczo – wychowawcze.....	13
8. innych zadań realizowanych w 2010r. na rzecz dzieci i rodzin	14
9. prowadzenia ośrodka interwencji kryzysowej	20
10. rehabilitacji zawodowej i społecznej osób niepełnosprawnych	23
III. Wykaz potrzeb w zakresie pomocy społecznej	27

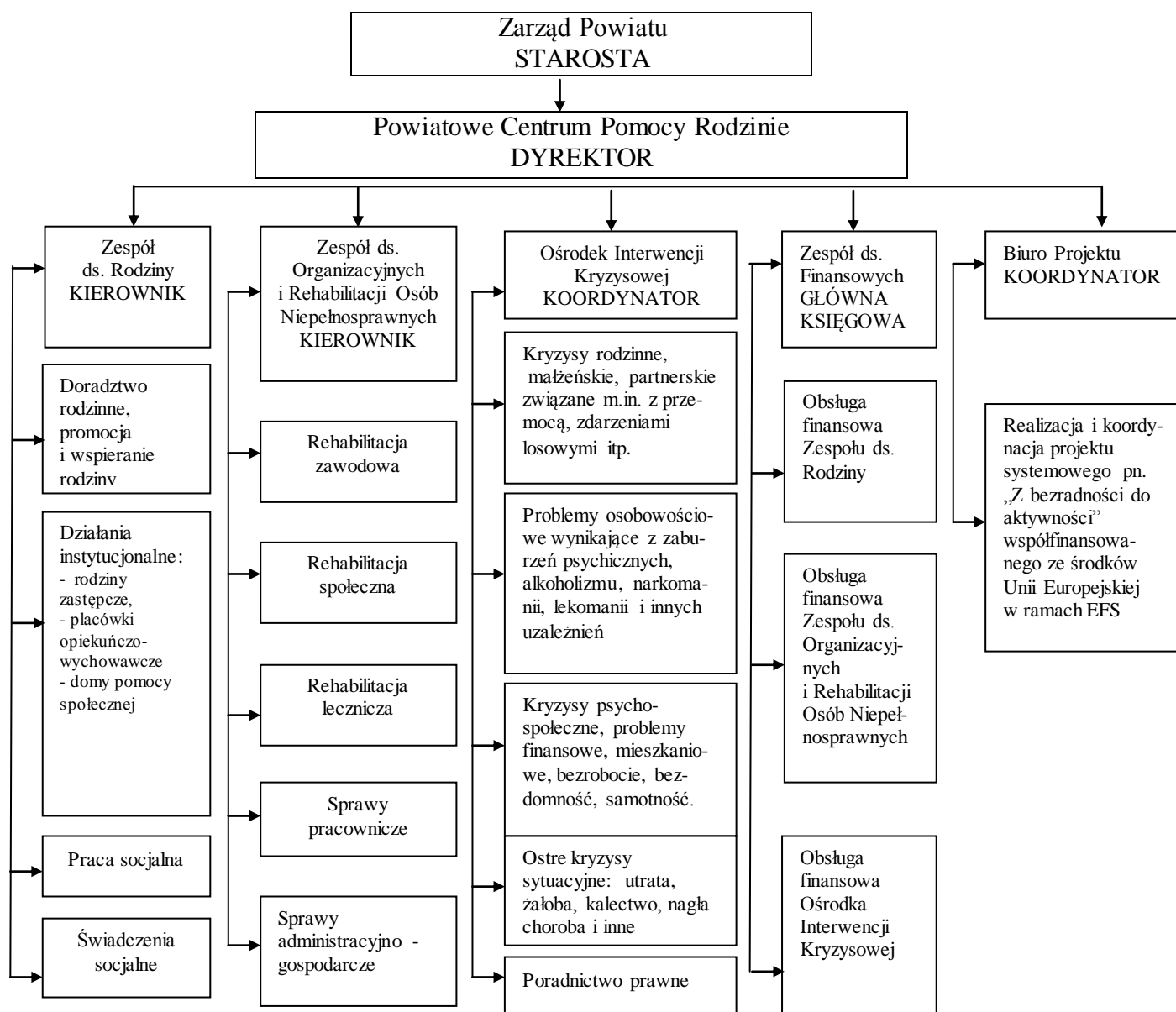
I. STAN ORGANIZACYJNY POWIATOWEGO CENTRUM POMOCY RODZINIE

Powiatowe Centrum Pomocy Rodzinie zostało utworzone na mocy uchwały Nr I-25-99 Rady Powiatu w Goleniowie z dnia 8 stycznia 1999 roku – dla realizacji zadań Powiatu z zakresu pomocy społecznej oraz rehabilitacji zawodowej, społecznej i leczniczej osób niepełnosprawnych.

W okresie sprawozdawczym Centrum działało na podstawie :

- Regulaminu Organizacyjnego, stanowiącego załącznik do uchwały Nr 364/108/08 Zarządu Powiatu w Goleniowie z dnia 10 grudnia 2008 r. w sprawie uchwalenia Regulaminu Organizacyjnego Powiatowego Centrum Pomocy Rodzinie w Goleniowie.
- Statutu Powiatowego Centrum Pomocy Rodzinie w Goleniowie, stanowiącego załącznik do uchwały Nr XLVI/382/06 Rady Powiatu w Goleniowie z dnia 19 października 2006 r. w sprawie nadania Statutu Powiatowemu Centrum Pomocy Rodzinie w Goleniowie

Struktura organizacyjna PCPR przedstawia się następująco :



Na dzień 31 grudnia 2010r. w PCPR zatrudnionych było 14 pracowników, w tym: w Zespole ds. Rodziny - 4, w Zespole ds. Organizacyjnych i Rehabilitacji Osób Niepełnosprawnych – 3, w Zespole ds. Finansowych – 2, w Ośrodku Interwencji Kryzysowej - 1, w Biurze Projektu -3.

Dodatkowo - w ramach zawartych z Powiatowym Urzędem Pracy umów - 5 osób bezrobotnych odbywało w Centrum staż. Do zakresu ich obowiązków należało m.in. dostarczanie korespondencji na terenie Goleniowa i Nowogardu, utrzymywanie w czystości pomieszczeń PCPR oraz prowadzenie sekretariatu w PCPR w Goleniowie i punktu informacyjnego w Nowogardzie.

W okresie sprawozdawczym pracownicy Centrum uczestniczyli w :

- posiedzeniach Powiatowego Zespołu Zarządzania Kryzysowego;
- szkoleniu z zakresu zarządzania bezpieczeństwem;
- szkoleniu pn. „Innowacyjne formy zarządzania w pomocy społecznej”;
- warsztatach pn. „Wsparcie i motywacja” oraz „Wsparcie dla rodziny”
- szkoleniu pn. „Pierwsza pomoc przedmedyczna”;
- cyklu edukacyjnym - „Życ z niepełnosprawnością”;
- szkoleniach: „Księgowość w projektach POKL”, „Nowe zasady rachunkowości i gospodarki finansowej dla jednostek budżetowych”; „System zarządzania budżetami jednostek samorządu terytorialnego – sprawozdawczość jednostek organizacyjnych”;
- szkoleniu pn. „Zintegrowany system wsparcia ekonomii społecznej”;
- wizycie studyjnej pn. „Poznańskie Targi Przedsiębiorczości Społecznej połączone z IV Ogólnopolskim Spotkaniem Ekonomii Społecznej”
- posiedzeniach Wojewódzkiego Interdyscyplinarnego Zespołu ds. Przeciwdziałania Przemocy w Rodzinie,
- naradach dyrektorów PCPR i dyrektorów placówek opiekuńczo-wychowawczych,
- szkoleniach w ramach projektu POKL,
- konferencji podsumowującej projekt „Z bezradności do aktywności”,
- konferencji pt. „Rodzina zastępcza – odpowiedzialność i kompetencja”,
- konferencji szkoleniowej dla rodzin zastępczych i kadry organizatorów zastępczego środowiska rodzinnego.

Pierwotnie na utrzymanie i funkcjonowanie Powiatowego Centrum Pomocy Rodzinie zabezpieczono w budżecie powiatu środki w wysokości **480.085,00zł**. W trakcie roku budżetowego plan dochodów i wydatków PCPR uległ zwiększeniu o kwotę 29.705,00 zł.

Ostatecznie na utrzymanie Centrum zabezpieczono w budżecie powiatu środki w wysokości **509.790,00zł**, z czego wydatkowano **508.034,72zł**.

II. SPRAWOZDANIE Z REALIZACJI ZADAŃ W ZAKRESIE:

1. Organizowania opieki w rodzinach zastępczych oraz udzielania pomocy pieniężnej na częściowe pokrycie kosztów utrzymania umieszczonych w nich dzieci.

W roku 2010 r. na terenie powiatu funkcjonowało **187 rodzin zastępczych**, w których umieszczonych było **316 dzieci**. Liczba ta była ruchoma, ze względu na fakt, że w trakcie roku powstawały - na podstawie postanowień sądowych – nowe rodziny i - najczęściej w związku z uzyskaniem przez wychowanków pełnoletności - rozwiązywane były wcześniej funkcjonujące rodziny, a ich wychowankowie obejmowani byli pomocą na kontynuowanie nauki i zagospodarowanie albo pomocą na usamodzielnienie.

Na dzień 31 grudnia 2010 r. w powiecie goleniowskim funkcjonowało **165 rodzin zastępczych**, w których umieszczonych było **269 dzieci**, w tym:

- 127 rodzin zastępczych spokrewnionych z dzieckiem, w których przebywało łącznie 184 dzieci
- 22 rodziny niespokrewnione z dzieckiem, w których umieszczonych było 29 dzieci,
- 4 zawodowe niespokrewnione z dzieckiem rodziny zastępcze o charakterze pogotowia rodzinnego, w których przebywało 8 dzieci,
- 11 zawodowych niespokrewnionych z dzieckiem rodzin wielodzietnych, w których przebywało 45 dzieci,
- 1 zawodowa niespokrewniona z dzieckiem rodzina specjalistyczna, w której przebywało 3 dzieci.

W poszczególnych gminach sytuacja przedstawiała się następująco:

GMINA	LICZBA RODZIN ZASTĘPCZYCH WG LICZBY DZIECI POWIERZONYCH OPIECE			
	1 DZIECKO	2 DZIECI	3 DZIECI	4 DZIECI I WIĘCEJ
GOLENIÓW	39	9	7	6(30dz.)
MASZEWO	14	3	1	1 (6dz.)
NOWOGARD	27	10	6	2(9dz.)
OSINA	6	3	-	-
PRZYBIERNOW	6	4	1	
STEPNICA	14	4	1	1(4dz.)
razem	106	33	16	10(49dz.)

Najliczniejszą grupę wiekową wśród rodzin zastępczych stanowiły rodziny w przedziale wiekowym 51 - 60 lat.

	SPOKREWNIONE	NIESPOKREWNIONE	NIESPOKREWNIONE PEŁNIĄCE ZADANIA POGOTOWIA RODZINNEGO	NIESPOKREWNIONE ZAWODOWE WIELODZIENTNE	NIESPOKREWNIONE SPECJALISTYCZNE
Liczba rodzin	127	22	4	11	1
do 21 lat	1	-	-	-	-
22 – 30	10	1	-	-	-
31 – 40	23	5	-	3	-
41 – 50	16	7	2	5	1
51 – 60	41	8	2	3	-
61 – 70	32	1	-	-	-
ponad 71	4	-	-	-	-

Najczęściej pod opieką rodzin zastępczych spokrewnionych i niespokrewnionych przebywały dzieci w wieku powyżej 7 lat, głównie pomiędzy 7 a 18 rokiem życia.

Liczba dzieci w rodzinach zastępczych wg wieku :

LP	DZIECI W RODZINACH ZASTĘPCZYCH W WIEKU:	RODZINY SPOKREW-NIONE	RODZINY NIESPOKREW-NIONE	RODZINY NIE-SPOKREWNIONE PEŁNIĄCE ZADANIA POGOTOWIA RODZINNEGO	RODZINY NIE-SPOKREWNIONE ZAWODOWE WIELODZIELNE	RODZINY NIESPOKREWNIONE ZAWODOWE SPECJALISTYCZNE
	OGÓLEM	184	29	8	45	3
1	0 – 3	17	7	7	4	-
2	4 – 6	23	4	1	12	1
3	7 – 13	79	9	-	24	2
4	14 – 18	65	9	-	5	-

Funkcjonujące na terenie powiatu rodziny o charakterze pogotowia rodzinnego zapewniały tymczasową, zastępczą formę opieki nad małymi dziećmi, porzuconymi przez rodziców biologicznych lub pochodzącymi ze środowisk patologicznych do czasu zakończenia postępowania sądowego.

W roku 2010 do pogotowia rodzinnych skierowano łącznie 13 dzieci, dodatkowo w pogotowia przebywało nadal 2 dzieci umieszczonych w tych rodzinach już w 2009 roku.

W 2010r. z pogotowia rodzinnych troje dzieci zostało umieszczonych w rodzinach adopcyjnych, jedno wróciło do rodziców biologicznych, troje umieszczono w rodzinach zastępczych. Z przyjętych obowiązków rodziny wywiązywały się bez zastrzeżeń, zapewniały dzieciom warunki rozwoju i wychowania zbliżone do warunków panujących w rodzinie naturalnej, czyniły wszelkie starania, by dzieci kierowane do pogotowia znalazły trwałą opiekę zastępczą, a jeśli było to możliwe – powróciły do rodziców biologicznych. Pracowały z rodzinami biologicznymi dzieci, w celu znalezienia wyjścia z sytuacji kryzysowej, a w stosunku do dzieci odrabiali zaległości w organizowaniu pomocy specjalistycznej: medycznej, pedagogicznej, psychologicznej i innej. Korzystały w tym zakresie z porad specjalistów instytucji pomocy społecznej z terenu powiatu goleniowskiego.

W roku 2010 utworzono 1 nową rodzinę zastępczą zawodową wielodzietną, w której umieszczono 3 dzieci (wychowanków Wielofunkcyjnej Placówki Opiekuńczo-Wychowawczej).

W okresie sprawozdawczym sądy rejonowe utworzyły w powiecie **29 nowych rodzin zastępczych**, które podjęły opiekę nad **48 dziećmi**.

W roku 2010 rodziny zastępcze, w tym pogotowia i rodziny zawodowe funkcjonujące na terenie powiatu goleniowskiego otrzymywały miesięczną pomoc pieniężną na częściowe pokrycie kosztów utrzymania umieszczonych w nich dzieci w wysokości uzależnionej od wieku dziecka, stanu jego zdrowia, niedostosowania społecznego tj. od 40 do 80% podstawy tj. kwoty 1647zł, pomniejszonej o 50% ewentualnych dochodów dziecka.

LP	Wysokość pomocy pieniężnej na częściowe pokrycie kosztów utrzymania dzieci przebywających w rodzinach zastępczych niespokrewnionych	LICZBA DZIECI
1	40% podstawy	45
2	40% podstawy minus 50% dochodów dziecka	9
3	60% podstawy	39
4	60% podstawy minus 50% dochodów dziecka	3
5	80% podstawy	-
6	80% podstawy minus 50% dochodów dziecka	5
	OGÓLEM	101

Lp	Wysokość pomocy pieniężnej na częściowe pokrycie kosztów utrzymania dzieci przebywających w rodzinach zastępczych spokrewnionych	LICZBA DZIECI
1	10% podstawy 1647zł	5
2	20% podstawy 1647 zł	1
3	40% podstawy	98
4	40% podstawy minus 50% dochodów dziecka	64
5	60% podstawy	35
6	60% podstawy minus 50% dochodów dziecka	10
7	80% podstawy	-
8	80% podstawy minus 50% dochodów dziecka	2
O G Ó Ł E M		215

W roku 2010 pracownicy socjalni sporządzili ogółem 768 wywiadów środowiskowych, w tym :

- 13 dotyczących skierowań małoletnich do placówek opiekuńczo-wychowawczych,
- 6 dotyczących udzielenia wyższego dofinansowania do udziału osób niepełnosprawnych w turnusach rehabilitacyjnych,
- 38 wywiadów zleconych przez PCPR funkcjonujące na terenie innych powiatów,
- 79 dotyczących usamodzielnianych wychowanków rodzin zastępczych,
- 41 dotyczących usamodzielnianych wychowanków placówek opiekuńczo – wychowawczych,
- 375 dotyczących rodzin zastępczych,
- 56 dotyczących interwencji kryzysowej,
- 123 dotyczących rodziców biologicznych, których dzieci umieszczone zostały w rodzinach zastępczych,
- 37 dotyczących rodziców biologicznych, których dzieci umieszczone zostały w całodobowych placówkach opiekuńczo - wychowawczych.

Pierwotnie w budżecie powiatu na 2010 r. na finansowanie rodzin zastępczych zabezpieczono środki w wysokości 2.936.522 zł, w tym na: wypłatę świadczeń 2.473.219 zł, wynagrodzenia plus pochodne dla pogotowi rodzinnych i rodzin zastępczych zawodowych – 463.303 zł. Po zmianach, dokonanych uchwałami: Nr 638/171/10, Nr 670/176/10, Nr 679/179/10, Nr 753/188/10, Nr 755/189/10, Nr 825/202/10, Nr 4/1/10 ostatecznie w budżecie na rok 2010 zabezpieczono środki w kwocie 3.150.875 zł – w tym na: świadczenia społeczne: 2.631.959 zł, wynagrodzenia i pochodne – 518.916 zł.

Ostatecznie środki zabezpieczone w budżecie na 2010 r. w wysokości 3.150.875 zł wydatkowano w kwocie 3.144.413,26 zł na:

- miesięczną pomoc pieniężną dla 215 dzieci przebywających w 146 rodzinach zastępczych spokrewnionych - 1.526.275,71 zł,
- miesięczną pomoc pieniężną dla 37 dzieci umieszczonych w 25 rodzinach zastępczych niespokrewnionych - 341.691.00 zł,
- pomoc pieniężną dla 15 dzieci przebywających w 4 rodzinach zastępczych zawodowych niespokrewnionych z dzieckiem o charakterze pogotowia rodzinnego - 108.130.00 zł,
- wynagrodzenia plus pochodne 4 osób prowadzących pogotowia rodzinne – 159.019,44 zł,
- pomoc pieniężną dla 46 dzieci umieszczonych w 11 wielodzietnych zawodowych niespokrewnionych z dzieckiem w rodzinach zastępczych w kwocie 397.065,00 zł,

- wynagrodzenie 11 osób za pełnienie funkcji wielodzietnej zawodowej niespokrewnionej z dzieckiem rodziny zastępczej w kwocie – 329.634,95 zł,
- wynagrodzenie wraz z pochodnymi dla 1 osoby za pełnienie funkcji specjalistycznej zawodowej niespokrewnionej z dzieckiem rodziny zastępczej – 30.260,16 zł,
- pomoc pieniężna dla 3 dzieci umieszczonych w specjalistycznej zawodowej niespokrewnionej z dzieckiem rodzinie zastępczej - 32.772,00 zł,
- sfinansowanie pomocy mającej na celu życiowe usamodzielnienie i integrację ze środowiskiem – 219.565,00 zł.

2. Pomocy w integracji ze środowiskiem osób opuszczających zakłady karne oraz niektóre rodzaje całodobowych placówek opiekuńczo-wychowawczych, resocjalizacyjnych, zakłady dla nieletnich i rodziny zastępcze.

Osoby pełnoletnie opuszczające rodziny zastępcze lub całodobowe placówki opiekuńczo – wychowawcze obejmowane były przez tut. Centrum pomocą mającą na celu ich życiowe usamodzielnienie oraz integrację ze środowiskiem.

W okresie sprawozdawczym pracownik socjalny Centrum opracował 19 indywidualnych programów usamodzielnienia z wychowankami rodzin zastępczych i 10 z wychowankami placówek opiekuńczo – wychowawczych, w których ustalano plan podejmowanych działań oraz terminy ich realizacji.

Zgodnie z przepisami ustawy o pomocy społecznej pełnoletni uczący się wychowankowie obligatoryjnie otrzymują miesięczną pomoc pieniężną na kontynuowanie nauki w wysokości 494,10 zł, tj. 30% podstawy, do czasu ukończenia nauki, jednak nie dłużej niż do ukończenia 25 roku życia.

Do udzielenia pomocy pieniężnej na usamodzielnienie i kontynuowanie nauki zobowiązany jest powiat właściwy ze względu na miejsce zamieszkania wychowanka przed umieszczeniem w placówce lub rodzinie zastępczej.

Powiat właściwy ze względu na miejsce osiedlenia się osoby opuszczającej placówkę lub rodzinę zastępczą zobowiązany jest do świadczenia pomocy w: uzyskaniu odpowiednich warunków mieszkaniowych, zatrudnieniu, zagospodarowaniu. Wobec powyższego do powiatu pyrzyckiego, łobeskiego oraz Miasta Szczecin przekazano – zgodnie z właściwością - akta spraw dotyczące 4 usamodzielnianych wychowanków Wielofunkcyjnej Placówki Opiekuńczo - Wychowawczej w Goleniowie.

W okresie sprawozdawczym wydano: 23 decyzje administracyjne przyznające pomoc na usamodzielnienie, 17 decyzji przyznających pomoc pieniężną na kontynuowanie nauki, 20 decyzji przyznających pomoc pieniężną na zagospodarowanie, 5 decyzji wygaszających oraz 6 decyzji zawieszających pomoc pieniężną na kontynuowanie nauki (w związku z ukończeniem nauki w szkole niższego stopnia i podjęciem nauki w szkole wyższego stopnia).

Wychowankom rodzin zastępczych i placówek opiekuńczo-wychowawczych udzielono pomocy pieniężnej na usamodzielnienie, uzależniając jej wysokość od okresu pobytu w rodzinie zastępczej lub placówce.

Dane dot. liczby usamodzielnianych wychowanków rodzin zastępczych i placówek opiekuńczo-wychowawczych objętych poszczególnymi formami pomocy zawiera poniższa tabela:

WYSZCZEGÓLNIENIE	RODZAJ POMOCY		
	Pomoc pieniężna na usamodzielnienie	Pomoc pieniężna na kontynuowanie nauki -30% podstawy	Pomoc na zagospodarowanie w formie rzeczowej
PEŁNOLETNI WYCHOWANKOWIE RODZIN ZASTĘPCZYCH	11	34	7
PEŁNOLETNI WYCHOWANKOWIE PLACÓWEK OPIEKUŃCZO – WYCHOWAWCZYCH	12	15	13

Łącznie w 2010 r. udzielono:

- 1) usamodzielnianym wychowankom (w tym również wychowankom, którzy przebywali w placówkach na terenie innych powiatów, ale zamieszkiwali przed skierowaniem do placówek na terenie powiatu gołeniewskiego) opuszczającym placówki opiekuńczo – wychowawcze pomoc pieniężną w wysokości **148.729,60 zł**, w tym:
 - pomoc pieniężną na kontynuowanie nauki - 62.256,60 zł,
 - pomoc na zagospodarowanie w formie rzeczowej – 28.828 zł,
 - pomoc pieniężną na usamodzielnienie – 57.645 zł,
- 2) usamodzielnianym wychowankom opuszczającym rodziny zastępcze – na łączną kwotę **219.565,70 zł**, w tym:
 - pomoc pieniężną na usamodzielnienie – 47.763 zł,
 - pomoc pieniężną na kontynuowanie nauki – 159.702,70 zł,
 - pomoc na zagospodarowanie w formie rzeczowej – 12.100 zł.

3. Ewidencji rodziców biologicznych dzieci przebywających w rodzinach zastępczych.

Rodzice naturalni, o ile nie zostali pozbawieni praw rodzicielskich, powinni współdziałać z rodzicami zastępczymi i wspierającymi ich służbami pomocy rodzinie. Udział rodziców, których pozbawiono władzy rodzicielskiej, w realizacji planu usługi jest uwarunkowany zasadą dobra i korzystnego zabezpieczenia interesów dziecka. Rodzice, których dzieci przebywają w rodzinnej opiece zastępczej, są obowiązani do ponoszenia odpłatności z tego tytułu.

W okresie sprawozdawczym 27 rodziców płaciło na rzecz 30 dzieci świadczenia alimentacyjne.

W 101 sprawach nie wszczynano postępowania administracyjnego w sprawie ustalenia odpłatności za pobyt dzieci w rodzinach zastępczych z uwagi na :

- śmierć jednego lub obojga rodziców – w 63 przypadkach,
- brak prawnego ustalenia ojcostwa (ojciec nieznan) – w 37 przypadkach,
- ojciec obcokrajowiec – 1 przypadek.

W omawianym okresie pracownik socjalny Centrum przeprowadził 51 wywiadów środowiskowych rodzinnych u rodziców biologicznych oraz 72 aktualizacje wywiadów środowiskowych. Powiatowe centra pomocy rodzinie oraz ośrodki pomocy społecznej z terenu innych powiatów sporządziły 5 wywiadów środowiskowych rodzinnych i 14 aktualizacji wywiadów. Stwierdzono, że zdecydowana większość rodziców biologicznych

znajduje się w bardzo trudnej sytuacji finansowej. Osoby te najczęściej nie posiadają stałego zatrudnienia i egzystują na krawędzi ubóstwa. W środowisku tym często rodzą się różnego rodzaju patologie.

W trakcie wywiadów środowiskowych szczegółowo informowano rodziców biologicznych o ciążyących na nich obowiązkach i przysługujących im prawach, a także weryfikowano fakty przytaczane w podaniach o umorzenie lub zwolnienie z odpłatności.

Na dzień 31 grudnia 2010 r. wydano:

- 110 decyzji całkowicie odstępujących od ustalenia odpłatności za pobyt dzieci w rodzinach zastępczych - na okres do 1 roku. Rodzice, którzy zostali zwolnieni z odpłatności byli w przeważającej większości osobami bezrobotnymi lub niepełnosprawnymi. Jedynym źródłem ich dochodu była praca dorywcza lub świadczenia rentowe. Dochody z tych tytułów uzyskiwali bardzo niskie. Dużą grupę stanowiły osoby uzależnione od alkoholu oraz matki samotnie wychowujące liczne potomstwo. Ubóstwu towarzyszyły patologie i życiowa bezradność,
- 13 decyzji częściowo zwalniających rodziców biologicznych z opłaty za pobyt dzieci w rodzinach zastępczych,
- 40 decyzji orzekających o całkowitym odstąpieniu od ustalenia odpłatności z uwagi na brak informacji nt adresu zamieszkania rodziców biologicznych,
- 7 decyzji całkowicie odstępujących od ustalenia opłaty z uwagi na niepełnoletność rodziców biologicznych,
- 19 decyzji ustalających odpłatność rodziców biologicznych za pobyt ich dzieci w rodzinie zastępczej,
- 3 decyzje umarzające zobowiązania powstałe z tyt. niewywiązywania się przez rodzica z obowiązku uiszczania odpłatności za pobyt dziecka w rodzinie zastępczej,
- 12 decyzji uchylających decyzje ustalające odpłatność rodziców biologicznych za pobyt dzieci w rodzinach zastępczych, z uwagi na zmianę stanu prawnego.

4. Ewidencji rodziców biologicznych dzieci przebywających w całodobowych placówkach opiekuńczo- wychowawczych.

W myśl zapisów ustawy o pomocy społecznej rodzice, a także opiekunowie prawni, dysponujący dochodami dziecka ponoszą opłatę za pobyt małoletnich w placówkach opiekuńczo – wychowawczych do wysokości wydatków bieżących ponoszonych na jego utrzymanie, z tym że opłata ponoszona przez opiekunów prawnych nie może być wyższa niż 50% kwoty stanowiącej dochód dziecka.

W okresie sprawozdawczym 7 rodziców biologicznych zostało zwolnionych częściowo z obowiązku ponoszenia odpłatności za pobyt dzieci w WPOW i z tego tytułu zobowiązani zostali do uiszczania odpłatności w wysokości uzależnionej od sytuacji dochodowej tj. 20% , 12%, 10% albo 3%, miesięcznego kosztu utrzymania jednego wychowanka w placówce, który w 2010r wynosił 2755,63 zł.

Zwolniono całkowicie z obowiązku ponoszenia odpłatności za pobyt dzieci w placówce 46 rodziców biologicznych, w tym 5 rodziców biologicznych, których - pomimo wielokrotnych prób - nie ustalono adresów zamieszkania, a przebywają poza miejscem stałego zameldowania. Adresy wskazywane przez biura ewidencji ludności były nieaktualne.

W 16 sprawach nie wszczynano postępowania administracyjnego w sprawie ustalenia odpłatności za pobyt dzieci w placówce z uwagi na:

- śmierć jednego z rodziców – w przypadku 4 rodziców biologicznych,
- ukończenie przez 6 wychowanków 18 roku życia – w przypadku 12 rodziców biologicznych,

- skierowanie 6 dzieci do rodzinnej opieki zastępczej – w przypadku 4 rodziców biologicznych.

W okresie sprawozdawczym pracownik socjalny Powiatowego Centrum Pomocy Rodzinie w Goleniowie przeprowadził 13 rodzinnych wywiadów środowiskowych oraz 37 aktualizacji wywiadów u rodziców biologicznych, których dzieci były kierowane do całodobowych placówek opiekuńczo-wychowawczych. Na potrzeby przedmiotowych spraw powiatowe centra pomocy rodzinie oraz ośrodki pomocy społecznej z terenu innych powiatów sporządziły 7 wywiadów środowiskowych rodzinnych, 1 aktualizację wywiadu przeprowadził pracownik socjalny Domu Pomocy Społecznej w Nowogardzie, z uwagi na fakt, że jeden z rodziców biologicznych przebywa w DPS na stałe.

Na dzień 31 grudnia 2010r. wydano:

- 46 decyzji zwalniających całkowicie na okres do jednego roku z obowiązku ponoszenia odpłatności za pobyt dzieci w całodobowej placówce opiekuńczo- wychowawczej. Rodzice, których zwolniono całkowicie z odpłatności byli osobami niepełnosprawnymi, nieposiadającymi żadnego źródła dochodu, utrzymującymi się z pomocy uzyskiwanej z Ośrodka Pomocy Społecznej, odbywającymi karę pozbawienia wolności, przebywającymi poza miejscem stałego zameldowania. Jeżeli rodzice nawet posiadali jakieś źródło dochodu, to jego wysokość uniemożliwiła im zaspokojenie nawet podstawowych potrzeb egzystencjalnych. Dużą grupę, w tych przypadkach, stanowiły osoby uzależnione od alkoholu oraz matki samotnie wychowujące liczne potomstwo,
- 1 decyzję zwalniającą częściowo- na okres jednego roku- z obowiązku ponoszenia odpłatności. Rodzic, który został zwolniony częściowo z odpłatności pracował zawodowo, łączna wysokość dochodu w przeliczeniu na osobę w rodzinie przekraczała 400% kryterium dochodowego, ustalonego w art. 8 ust. 1 ustawy o pomocy społecznej. Rodzica zobowiązano do ponoszenia opłaty za pobyt dziecka w Wielofunkcyjnej Placówce Opiekuńczo- Wychowawczej w wysokości 20% średniego miesięcznego kosztu utrzymania wychowanka w w/w placówce wynoszącego w 2010r.- 2755,63 zł,
- 1 decyzję zwalniającą częściowo- na okres jednego roku- z obowiązku ponoszenia odpłatności. Rodzic, który został zwolniony częściowo z odpłatności pracował zawodowo, łączna wysokość dochodu w przeliczeniu na osobę w rodzinie przekraczała 250% kryterium dochodowego, ustalonego w art. 8 ust. 1 ustawy o pomocy społecznej. Rodzica zobowiązano do ponoszenia opłaty w wysokości 12% średniego miesięcznego kosztu utrzymania wychowanka w WPOW.
- 2 decyzje zwalniające częściowo- na okres jednego roku- z obowiązku ponoszenia odpłatności. Rodzice, którzy zostali zwolnieni częściowo z odpłatności pracowali dorywczo, łączna wysokość dochodu, w przeliczeniu na osobę w rodzinie, przekraczała 200% kryterium dochodowego, ustalonego w art. 8 ust. 1 ustawy o pomocy społecznej. Rodziców zobowiązano do ponoszenia opłaty za pobyt dziecka w Wielofunkcyjnej Placówce Opiekuńczo- Wychowawczej w Mostach wysokości 10% średniego miesięcznego kosztu utrzymania wychowanka w w/w placówce.
- 3 decyzje zwalniające częściowo- na okres jednego roku- z obowiązku ponoszenia odpłatności wobec 4 rodziców biologicznych. Rodzice, którzy zostali zwolnieni częściowo z odpłatności pracowali dorywczo lub posiadali świadczenia rentowe, łączna wysokość dochodu, w przeliczeniu na osobę w rodzinie, przekraczała 120% kryterium dochodowego, ustalonego w art. 8 ust. 1 ustawy o pomocy społecznej. Rodziców zobowiązano do ponoszenia opłaty za pobyt dziecka w Wielofunkcyjnej Placówce Opiekuńczo- Wychowawczej w Mostach w wysokości 3% średniego miesięcznego kosztu utrzymania wychowanka w w/w placówce.

- 1 decyzję zobowiązującą opiekuna prawnego do ponoszenia opłaty za pobyt dziecka w WPOW w wysokości 50% dochodu dziecka z tytułu otrzymywanych świadczeń rentowych,
- 6 decyzji zobowiązujących rodziców biologicznych do ponoszenia odpłatności w wysokości 100% średniego miesięcznego kosztu utrzymania wychowanka w placówce. Osoby nie współpracowały z PCPR, co uniemożliwiło ustalenie ich sytuacji rodzinnej i materialno- finansowej i ewentualne całkowite lub częściowe zwolnienie z obowiązku ponoszenia opłat,
- 36 decyzji zmieniających w związku ze zmianą okresu zwolnienia, spowodowanego skierowaniem dzieci do innych form opieki np. rodzin zastępczych lub całodobowej placówki opiekuńczo- wychowawczej funkcjonującej na terenie innego powiatu oraz skreśleniem z listy wychowanków placówki z uwagi na powrót do domu rodzinnego, osiągnięcie pełnoletności oraz w związku ze zmianą miesięcznego kosztu utrzymania wychowanka w WPOW w Mostach.

Doświadczenia zgromadzone w trakcie kontaktów z rodzicami biologicznymi pozwalają na stwierdzenie, iż zdecydowana większość nie jest w stanie łożyć na utrzymanie dzieci przebywających w Wielofunkcyjnej Placówce Opiekuńczo-Wychowawczej. Są to osoby bezrobotne, ubogie, uzależnione od alkoholu, często niepełnosprawne lub odbywające karę pozbawienia wolności. Tryb życia, jaki prowadzą nie odpowiada społecznie przyjętym normom. Bezradność, bądź życiowa beztroska sprawiają, że pomimo świadomości narastającego zadłużenia nie robią nic, by zaradzić tej sytuacji.

5. Porozumienia z innymi powiatami w sprawie umieszczania dzieci w rodzinach zastępczych oraz ponoszenia wydatków na ich utrzymanie.

Zgodnie z ustawą o pomocy społecznej z dnia 12 marca 2004 r. – od 1 stycznia 2004 r. powiaty zobowiązane są do ponoszenia kosztów utrzymania dzieci pochodzących z ich terenu, a umieszczonych w rodzinach zastępczych na terenie innych powiatów. W związku z powyższym w 2010 r. zawarto 6 porozumień z powiatami właściwymi ze względu na miejsce zamieszkania (przed umieszczeniem w rodzinie) dzieci umieszczonych w rodzinach zastępczych funkcjonujących na terenie powiatu goleniowskiego, tj. z Miastem Szczecin (3 porozumienia dotyczące 3 dzieci), z Powiatem Kamieńskim (1 porozumienie dotyczące 2 dzieci), z Powiatem Stargardzkim (1 porozumienie dotyczące 1 dziecka), z Miastem Gorzów (1 porozumienie dotyczące 1 dziecka) oraz 6 porozumień w sprawie ponoszenia wydatków na utrzymanie 6 dzieci pochodzących z terenu powiatu goleniowskiego, a przebywających w rodzinach zastępczych zamieszkałych na terenie innych powiatów – w łącznej kwocie świadczeń przysługujących rodzinie zastępczej.

Ponadto realizowano porozumienia zawarte w latach wcześniejszych, które nakładały na Powiat Goleniowski obowiązek ponoszenia wydatków na utrzymanie 8 dzieci pochodzących z terenu powiatu goleniowskiego, umieszczonych w rodzinach zastępczych funkcjonujących na terenie innych powiatów oraz na inne powiaty obowiązek zwrotu wydatków za pobyt 31 dzieci pochodzących z ich terenu, a umieszczonych w rodzinach zastępczych funkcjonujących na terenie powiatu goleniowskiego.

6. Zapewnienie organizowania i prowadzenia usług o określonym standardzie w domu pomocy społecznej.

Powiat Goleniowski posiada stałe zezwolenie Wojewody Zachodniopomorskiego na prowadzenie Domu Pomocy Społecznej w Nowogardzie. Jednostka spełnia standardy określone w rozporządzeniu Ministra Polityki Społecznej z dnia 15 października 2005r. w sprawie domów pomocy społecznej.

W okresie sprawozdawczym do Powiatowego Centrum Pomocy Rodzinie wpłynęło łącznie 13 wniosków o umieszczenie w Domu Pomocy Społecznej, z tego 3 wnioski z ośrodków pomocy społecznej z terenu powiatu goleniowskiego i 10 - z terenu innych powiatów.

Na przestrzeni 2010 roku wydano :

- 49 decyzji zmieniających odpłatność za pobyt w domu pomocy społecznej z uwagi na waloryzację świadczeń rentowych mieszkańców lub przyznania zasiłku pielęgnacyjnego,
- 5 decyzji wygaszających decyzje o odpłatności za pobyt w domu pomocy społecznej z powodu zgonów mieszkańców,
- 10 decyzji o umieszczeniu w Domu Pomocy Społecznej w Nowogardzie (w tym została wydana 1 decyzja o umieszczeniu na czas określony),
- 8 decyzji o wygaśnięciu decyzji dot. skierowania/umieszczenia do domu pomocy społecznej z powodu zgonów mieszkańców.

Na umieszczenie w Domu Pomocy Społecznej w Nowogardzie na dzień 31.12.2010r. **oczekiwało 35 osób.**

7. Zapewnienie opieki i wychowania dzieciom całkowicie lub częściowo pozbawionym opieki rodziców oraz dzieciom niedostosowanym społecznie. Całodobowe placówki opiekuńczo-wychowawcze.

7.1 SKIEROWANIA DO PLACÓWEK OPIEKUŃCZO - WYCHOWAWCZYCH

W okresie sprawozdawczym do Wielofunkcyjnej Placówki Opiekuńczo-Wychowawczej w Mostach skierowano **28 dzieci**, w tym 16 z terenu powiatu goleniowskiego, 3 dzieci z Miasta Szczecin oraz 9 dzieci pochodzących z Gorzowa Wielkopolskiego.

Ponadto 1 ciężarną małoletnią umieszczono w Domu Dziecka nr 2 w Stargardzie Szczecińskim, która urodziła tam swoje dziecko.

32 wychowanków w 2010 roku opuściło WPOW w Mostach:

Przyczyny opuszczenia Placówki	Liczba dzieci
Usamodzielnienie	14
Przywrócenie władzy rodzicielskiej	7
Umieszczenie w rodzinie zastępczej	6
Umieszczenie w Domu Pomocy Społecznej w Nowogardzie	1
Umieszczenie w Młodzieżowym Ośrodku Wychowawczym	1
Umieszczenie w Schronisku dla Nieletnich	2
Śmierć wychowanka	1

7.2 POROZUMIENIA Z INNYMI POWIATAMI W SPRAWIE UMIESZCZENIA DZIECI W CAŁODOBOWYCH PLACÓWKACH OPIEKUŃCZO-WYCHOWAWCZYCH, PONOSZENIA WYDATKÓW NA ICH UTRZYMANIE

W okresie sprawozdawczym w Wielofunkcyjnej Placówce Opiekuńczo-Wychowawczej w Mostach przebywało 40 dzieci pochodzących z powiatów: szczecineckiego – 3 dzieci, łobeskiego – 1 dziecko, drawskiego – 1 dziecko, kołobrzckiego – 12 dzieci, przyckiego – 3 dzieci, gryfińskiego – 1 dziecko, stargardzkiego – 3 dzieci, kamińskiego – 1 dziecko, Miasta Gorzów Wielkopolski – 11 dzieci oraz Miasta Szczecin – 4 dzieci. Wobec powyższego realizowano 22 porozumienia określające warunki i sposób przekazywania Powiatowi Goleniowskiemu środków finansowych na pokrycie kosztów utrzymania 40 dzieci.

Ponadto realizowano 7 porozumień określających warunki i sposób przekazywania innym powiatom środków finansowych na pokrycie kosztów utrzymania 7 dzieci pochodzących z terenu powiatu goleniowskiego, a przebywających w całodobowych placówkach opiekuńczo-wychowawczych funkcjonujących na terenie innych powiatów tj. sieradzkiego (1 dziecko), stargardzkiego (3 dzieci) oraz Miasta Szczecin (3 dzieci).

8. Inne zadania realizowane w 2010 r. na rzecz dzieci i rodzin.

W 2010 roku Powiatowe Centrum Pomocy Rodzinie realizowało **3 projekty** w ramach konkursów ogłoszonych przez Ministerstwo Pracy i Polityki Społecznej o **łącznej wartości 111.310zł**, w tym dwa projekty w ramach finansowego wsparcia jednostek samorządu terytorialnego w budowaniu lokalnego systemu opieki nad dzieckiem i rodziną oraz jeden w ramach Europejskiego Roku Walki z Ubóstwem i Wykluczeniem Społecznym tj.:

- w ramach wsparcia jednostek samorządu terytorialnego w budowaniu lokalnego systemu opieki nad dzieckiem i rodziną:

1/ projekt „RODZINA ZASTĘPCZA – ODPOWIEDZIALNOŚĆ I KOMPETENCJA”.

Wartość projektu – 20.000zł, w tym 15.900zł z dotacji, 4.100zł - wkład własny. W ramach projektu zrealizowano 3 zadania:

- **Wyjazdowe warsztaty szkoleniowe dla zawodowych rodzin zastępczych oraz kadry organizatorów zastępczego środowiska rodzinnego w powiecie goleniowskim.**

Warsztaty zorganizowano w dniach 26 – 27 listopada w Ośrodku Rehabilitacyjno – Wczasowym „Rzemieślnik” w Międzywodziu. W konferencji wzięło udział 50 osób, byli to przedstawiciele zawodowych rodzin zastępczych, pracownicy Gminnych Ośrodków Pomocy Społecznej z terenu powiatu, policjanci z Komendy Powiatowej Policji w Goleniowie, kuratorzy Sądu Rejonowego, pracownicy Zachodniopomorskiego Urzędu Wojewódzkiego, Zachodniopomorskiego Urzędu Marszałkowskiego, Wielofunkcyjnej Placówki Opiekuńczo-Wychowawczej oraz pracownicy Powiatowego Centrum Pomocy Rodzinie.

- **Szkolenie dla kandydatów na rodziny zastępcze, w tym zawodowe.**

Szkolenie zostało przeprowadzone przez wykwalifikowanych i uprawnionych do tego trenerów programu PRIDE i SZANSA, posiadających certyfikaty wystawione przez Towarzystwo NASZ DOM i SZANSA. Przygotowanie kandydatów na rodziców zastępczych objęło 44 godzin pracy (40 godzin – szkolenie warsztatowe oraz

4 godziny – diagnoza rodziny i środowiska) w zespole warsztatowym. Na szkolenie składało się 10 sesji.

- **Konferencja „Rodzina zastępcza – odpowiedzialność i kompetencja”**

Konferencję zorganizowano 3 listopada 2010r. w sali konferencyjnej Urzędu Gminy i Miasta w Goleniowie. Konferencja była skierowana głównie do rodzin zastępczych, tak zawodowych jak i spokrewnionych oraz niespokrewnionych, kandydatów na rodziny zastępcze, a także kadry organizatorów zastępczego środowiska rodzinnego oraz przedstawicieli instytucji zaangażowanych w niesienie pomocy i udzielanie wsparcia dzieciom i rodzinom. W konferencji udział wzięło 59 osób, byli to przedstawiciele rodzin zastępczych, radni powiatowi oraz gminni z terenu powiatu, Wicestarosta Powiatu Goleniowskiego, pracownicy OPS, kuratorzy zawodowi Sądu Rejonowego w Goleniowie, kandydaci na rodziny zastępcze,

2/ Projekt „RODZINOM POMOCNĄ DŁOŃ a DZIECIOM MIŁOŚĆ”.

Wartość projektu 45.550zł, w tym 36.400zł z dotacji, 9.150zł - wkład własny. W ramach projektu zrealizowano 4 zadania:

- **Wyjazdowe warsztaty szkoleniowe dla zawodowych rodzin zastępczych i ich małoletnich dzieci zarówno umieszczonych w rodzinie jak i własnych.**

W warsztatach udział wzięło 80 osób, w tym 51 dzieci oraz 22 rodziców zastępczych, 2 trenerów, 4 wolontariuszy i 1 pracownik PCPR w Goleniowie.

- **Grupa wsparcia rodzin zastępczych.**

Spotkania w ramach GRUPY WSPARCIA odbywały się w sali konferencyjnej Starostwa Powiatowego w Goleniowie w okresie od września do grudnia 2010r. Spotkania grupy wsparcia były tematycznie dostosowane do zgłoszonych przez rodziny zastępcze potrzeb. W spotkaniach grupy wsparcia rodzin zastępczych wzięły udział 64 osoby.

- **Indywidualna praca z rodziną - wsparcie psychologiczno – pedagogiczne.**

Rodziny zastępcze zostały poinformowane o możliwości skorzystania z porad specjalistów, podane zostały numery telefonów, pod którymi można było umówić się na spotkanie bądź bezpośrednio w miejscu zamieszkania rodziny bądź w siedzibie PCPR-u.. Wszystkie rodziny, które zgłosiły się z prośbą o poradę wybrały spotkanie we własnym domu. W jednym przypadku spotkanie z rodziną miało charakter interwencyjny i odbyło się dwukrotnie.

- **Doposażenie rodzin w niezbędny sprzęt gospodarstwa domowego.**

Rodziny zastępcze otrzymały sprzęt gospodarstwa domowego zgodnie ze zgłoszonymi potrzebami o łącznej wartości 25.500zł tj.:

9 pralek Hover VHD 9164ZL	1999 zł/ szt.
4 zmywarki INDESIT DFG – 262 S EU	1250 zł / szt.
2 kuchenki Mastercook KGE 7320 ZX Plus	1254,50 zł/ szt.

Sprzęt gospodarstwa domowego trafił do 15 rodzin zawodowych, w których przebywało 59 dzieci.

- w ramach Europejskiego Roku Walki z Ubóstwem i Wykluczeniem Społecznym:

projekt „STOP BEZSIŁNOŚCI – PORA NA DZIAŁANIE”. Całkowity koszt realizacji projektu wyniósł **48.067,38zł**, w tym 2.307,74zł podatek VAT (wydatek niekwalifikowany). Kwalifikowany koszt realizacji projektu – **45.759,64 zł**, w tym **41.049,64zł z dotacji**, **4.710zł wkład własny**. W ramach projektu zrealizowano 3 zadania:

- **Konferencja na temat metod przeciwdziałania wykluczeniu społecznemu oraz zasad i możliwości współpracy podmiotów biorących w niej udział.**

W konferencji udział wzięły podmioty instytucjonalne (ośrodki pomocy społecznej, Sąd Rodzinny, Policja, Powiatowy Urząd Pracy, Poradnie Psychologiczno –

Pedagogiczne, Wielofunkcyjna Placówka Opiekuńczo - Wychowawcza), z którymi współpracujemy na co dzień oraz stowarzyszenia i organizacje z terenu powiatu goleniowskiego (Polski Czerwony Krzyż, Polskie Towarzystwo Walki z Kalectwem, Polski Komitet Pomocy Społecznej, Goleniowskie Stowarzyszenie Kobiet z Problemem Onkologicznym „Ewa”, Caritas, Stowarzyszenie „Samarytanin”, Polski Związek Niewidomych, Polski Związek Emerytów, Rencistów i Inwalidów oraz Stowarzyszenie „Niepokonani”) a także pielęgniarki środowiskowe z SNZOZ w Goleniowie.

- **Warsztaty Treningu Zastępowania Agresji dla wychowanków z rodzin zastępczych.**

Zadanie zostało zrealizowane w dniach 23 - 27 sierpnia 2010r. w ośrodku wypoczynkowym „Frajda” w Czarnocinie. W projekcie uczestniczyło 20 wychowanków pochodzących ze środowisk zagrożonych ubóstwem i wykluczeniem społecznym, przebywających w rodzinach zastępczych. Warsztaty prowadziło dwóch trenerów Treningu Zastępowania Agresji. Po zakończonych zajęciach grupą opiekowało się dwóch opiekunów (nauczycielki ze stopniem nauczyciela dyplomowanego). Uczestnicy warsztatów zostali dowiezieni z Goleniowa do Czarnocina i odwiezieni z Czarnocina do Goleniowa wynajętym autokarem.

- **Kampania informacyjna.**

Kampania informacyjna, zgodnie z założeniami projektu została przeprowadzona w okolicach Międzynarodowego Dnia Walki z Ubóstwem tj. 17 października. Na kampanię informacyjną złożyły się następujące działania zapisane w projekcie :

- ukazało się ogłoszenie w Gazecie Goleniowskiej informujące o obchodach Europejskiego Roku Walki z Ubóstwem i Wykluczeniem Społecznym. W ogłoszeniu zaprezentowano główne cele wskazane przez Parlament Europejski do realizacji w czasie trwania roku,
- podobne ogłoszenie w postaci planszy reklamowej było emitowane przez miesiąc w lokalnej stacji telewizyjnej,
- opracowano i wydrukowano 1000szt. ulotek informujących o obchodach Europejskiego Roku Walki z Ubóstwem i Wykluczeniem Społecznym oraz o podmiotach zajmujących się problematyką ubóstwa i wykluczenia społecznego, zarówno publicznych jak i z sektora pozarządowego. Ulotki były kolportowane podczas pikniku na Plantach w Goleniowie oraz w gminach powiatu goleniowskiego,
- wykonano baner reklamowy, który wywieszony był na Plantach,
- 12 października odbył się piknik dla mieszkańców powiatu goleniowskiego, na który mieszkańcy zostali zaproszeni poprzez ogłoszenie w Gazecie Goleniowskiej. Podczas pikniku serwowana była grochówka oraz kiełbaski z grilla,
- 30 sierpnia wysłano do szkół informację o konkursie plastycznym na plakat poświęcony obchodom Europejskiego Roku Walki z Ubóstwem i Wykluczeniem Społecznym wraz z Regulaminem Konkursu Plastycznego. 8 października komisja konkursowa wyłoniła zwycięzców konkursu, a 12 października podczas pikniku na Plantach nastąpiło uroczyste wręczenie nagród laureatom, nagrodzone prace były eksponowane na planszach.

W maju 2010 r. – po raz szósty w powiecie goleniowskim obchodzono **DZIEŃ RODZICIELSTWA ZASTĘPCZEGO** w formie festynu rekreacyjno – sportowego. Festyn zorganizowano na polu biwakowym w Goleniowie. Odbiorcami obchodów były rodziny zastępcze i ich wychowankowie, usamodzielniani wychowankowie rodzin zastępczych, kandydaci na rodziny zastępcze, przedstawiciele instytucji samorządowych różnych szczebli, organizacji pozarządowych, media.

W styczniu 2010 roku Zarząd Powiatu ogłosił otwarty konkurs ofert skierowany do organizacji pozarządowych na realizację zadania publicznego w dziedzinie pomocy społecznej w zakresie opracowania i wdrożenia programu pomocy dziecku i rodzinie w środowisku lokalnym. Konkurs rozstrzygnięto w marcu powierzając realizację zadania Towarzystwu Przyjaciół Dzieci w Szczecinie. W budżecie powiatu na realizację zadania zabezpieczono kwotę 20.000zł.

Towarzystwo Przyjaciół Dzieci w ramach realizowanego zadania pn: **„Nie do domów dziecka, lecz z rodziną, program systemowego wsparcia rodziny w sytuacji kryzysowej – kontynuacja programu na terenie Powiatu Goleniowskiego w 2010 roku”**, prowadziło na terenie powiatu, w oparciu o działające Środowiskowe Ogniska Wychowawcze TPD w Goleniowie, Kliniskach, Mostach, Żółwiej Błoci, Marszewie, Maszewie, Danowie, Świętej, Darżu oraz Bielicach, wiele działań które przyczyniły się z pewnością do poprawy relacji między rodzicami a dziećmi, podniosły poczucie własnej wartości zarówno u dzieci jak i ich rodziców, zmniejszyły udział dzieci w grupach nieformalnych (patologicznych, przestępczych), podniosły świadomość rodziców i opiekunów o roli współpracy ze szkołą i placówkami opiekuńczo – wychowawczymi w procesie wychowania, doprowadziły do zintegrowanej współpracy różnych instytucji i osób zajmujących się niesieniem pomocy rodzinom będącym w kryzysie.

Zadanie realizowane było pod nadzorem PCPR w Goleniowie.

W 2010 r. - w ramach realizacji celów ujętych w **Strategii Rozwiązywania Problemów Społecznych Powiatu Goleniowskiego na lata 2006 – 2015**, stanowiącej załącznik do uchwały Nr XLVI/374/06 Rady Powiatu w Goleniowie z dnia 19 października 2006 roku:

- w ramach Celu strategicznego: **Wsparcie rodzin (opieka nad dzieckiem i rodziną)**

- zapewniano na bieżąco w Ośrodku Interwencji Kryzysowej pomoc w postaci poradnictwa psychologicznego, terapeutycznego, prawnego oraz mediacje rodzinom znajdującym się w kryzysie,
- kontynuowano spotkania w ramach Grupy Wsparcia dla rodzin zastępczych z terenu powiatu goleniowskiego,
- stwarzano odpowiednie warunki do życia i rozwoju dzieciom i młodzieży pozbawionej opieki rodziców naturalnych poprzez: tworzenie dla nich rodzin zastępczych, prowadzenie pracy socjalnej z rodzicami biologicznymi celem szybkiego powrotu dzieci do domów rodzinnych, organizowanie warsztatów terapeutycznych dla dzieci i młodzieży zagrożonej niedostosowaniem społecznym,

- w ramach Celu strategicznego: **Współpraca samorządu z organizacjami pozarządowymi**

- zlecono realizację zadań publicznych w dziedzinie pomocy społecznej w zakresie programu pomocy dziecku i rodzinie w środowisku lokalnym, udzielając dotacji celowej organizacji pozarządowej prowadzącej działalność w zakresie pomocy społecznej, a mianowicie Towarzystwu Przyjaciół Dzieci Zachodniopomorskiemu Oddziałowi Regionalnemu w Szczecinie,
- angażowano wolontariuszy do współuczestnictwa w wykonywaniu masowych przedsięwzięć na rzecz dzieci i rodzin, np. podczas Dnia Rodzicielstwa Zastępczego,
- zorganizowano wyjazdową konferencję na temat metod przeciwdziałania wykluczeniu społecznemu z udziałem przedstawicieli organizacji pozarządowych.

Realizacja zadań ujętych w strategii rozwiązywania problemów społecznych ukierunkowana była przede wszystkim na rozszerzenie i pogłębienie form pracy socjalnej, współpracę z różnymi instytucjami i organizacjami pozarządowymi zajmującymi się pomocą społeczną na terenie powiatu goleniowskiego oraz instytucjami działającymi w szerszym obszarze polityki społecznej takimi jak: oświata, służba zdrowia, sądownictwo.

W okresie sprawozdawczym w ramach realizacji **Programu Operacyjnego Kapitał Ludzki** Powiatowe Centrum Pomocy Rodzinie w Goleniowie realizowało - w partnerstwie ze wszystkimi gminami z terenu powiatu i Powiatowym Urzędem Pracy - projekt systemowy pn. „**Z bezradności do aktywności**” w ramach Priorytetu VII Promocja integracji społecznej. Łącznie w całym powiecie objęto projektem **133 osoby**. Odbiorcami projektu były: osoby bezrobotne i osoby nieaktywne zawodowo-korzystające ze świadczeń pomocy społecznej, osoby niepełnosprawne nieaktywne zawodowo w wieku aktywności zawodowej korzystające z pomocy PCPR w Goleniowie oraz usamodzielniani wychowankowie rodzin zastępczych, placówek opiekuńczo-wychowawczych, rodziny zastępcze spokrewnione i niespokrewnione niewydolne społecznie i wychowawczo, rodziny biologiczne dzieci umieszczonych w pieczy zastępczej, rodziny z małoletnimi dziećmi w sytuacjach kryzysowych, wynikających z bezradności w sprawach opiekuńczo-wychowawczych. Koszt realizacji projektu w 2010r. w całym powiecie wyniósł - **1.651.811,30zł**, w tym w PCPR **691.590,00zł**.

CELEM OGÓLNYM PROJEKTU była poprawa dostępu do zatrudnienia osób bezrobotnych, nieaktywnych zawodowo, w tym niepełnosprawnych oraz usamodzielnianych wychowanków rodzin zastępczych lub placówek opiekuńczo-wychowawczych, a także ograniczenie liczby dzieci kierowanych do pieczy zastępczej.

CELE SZCZEGÓŁOWE to:

1. Nabycie umiejętności: komunikacji społecznej, asertywności, radzenia sobie ze stresem.
2. Wykształcenie postawy proaktywnej poprzez: nabycie umiejętności aktywnego poszukiwania pracy, przygotowania własnego CV, listu motywacyjnego.
3. Nabycie umiejętności autoprezentacji i stymulowania rozmowy kwalifikacyjnej.
4. Nabycie dodatkowych kwalifikacji zawodowych poprzez udział w kursach zawodowych oraz możliwość pozyskania uprawnień do prowadzenia pojazdów mechanicznych
5. Przeciwdziałanie wykluczeniu społecznemu rodzin z problemami opiekuńczo-wychowawczymi oraz nieradzącymi sobie w prowadzeniu gospodarstwa domowego, zagrożonych odebraniem dzieci do pieczy zastępczej poprzez skierowanie do pracy z rodzinami asystentów rodziny.

Powiatowe Centrum Pomocy Rodzinie objęło projektem w 2010r.

- 28 osób niepełnosprawnych,
- 4 usamodzielnianych wychowanków rodzin zastępczych, 1 usamodzielnianą wychowankę placówki opiekuńczo-wychowawczej i 1 usamodzielnianą wychowankę Młodzieżowego Ośrodka Wychowawczego,
- 10 rodzin, w tym: 4 rodziny zastępcze i 6 rodzin biologicznych.

W/w osoby objęto indywidualnym i grupowym wsparciem psychologicznym oraz poradnictwem zawodowym.

Uczestnicy projektu wzięli udział:

- w trzech 3-dniowych warsztatach wyjazdowych z udziałem psychologa, doradcy zawodowego i pracownika socjalnego,
- wyjeździe integracyjno-szkoleniowym do Wrocławia,
- dwóch wyjazdach do kina.

Ponadto:

- 16 uczestników podniosło swoje kwalifikacje zawodowe poprzez udział w kursach zawodowych,
- 3 osoby zostały skierowane na kurs prawa jazdy,
- osobom niepełnosprawnym uczestniczącym w projekcie zakupiono usługi rehabilitacyjne oraz karnety na basen,
- do rodzin objętych projektem skierowano 2 asystentów rodziny, którzy w okresie sprawozdawczym przepracowali z rodzinami 1879 godzin. Do ich zadań należało:
 - a) wspieranie rodziny poprzez konsultacje i działania o charakterze edukacyjnym,
 - b) propagowanie wzorców prawidłowego funkcjonowania społecznego poprzez edukację i trening w zakresie obowiązujących norm współżycia społecznego,
 - c) inicjowanie działań zmierzających do zapobiegania degradacji osób, rodzin i grup społecznych.

Niezależnie od powyższego uczestnicy projektu objęci wsparciem przez PCPR uczestniczyli w działaniach podejmowanych przez PCPR, jako lidera projektu na rzecz wszystkich uczestników projektu (tzn. z PCPR i wszystkich ośrodków pomocy społecznej z terenu powiatu) tj. w:

- spotkaniu integracyjnym dla uczestników projektu połączonym z Mikołajkami w grudniu 2010 roku,
- pikniku promocyjno-integracyjnym dla wszystkich uczestników projektu z powiatu (udział wzięło około 250 osób), na który zaproszono również gości: partnerów projektu, władze samorządowe, pracodawców, media,
- wyjazdach kolonijnych dla dzieci oraz obozach dla młodzieży z rodzin objętych wsparciem połączonych z treningiem zastępowania agresji ART (łącznie 95 dzieci),
- „Szkole dla rodziców” – 2 grupy rodziców po 10 rodzin każda. Zajęcia prowadzone były warsztatowo, odrębnie dla rodziców i dzieci.

Pracownik socjalny - zatrudniony w ramach projektu, przeprowadził 137 wywiadów środowiskowych, sporządził 40 umów uczestnictwa w projekcie oraz 6 weryfikacji indywidualnego programu usamodzielnienia. Dodatkowo w ramach swoich obowiązków przeprowadził 28 godzin szkoleń z zakresu umiejętności psychospołecznych i był odpowiedzialny za nadzór merytoryczny i współpracę z asystentami rodziny.

Doradca zawodowy w ramach swoich obowiązków przeprowadził 268 godzin szkoleń z zakresu umiejętności poruszania się po rynku pracy dla wszystkich uczestników projektu oraz udzielał indywidualnego poradnictwa zawodowego.

Rezultatem realizowanego projektu jest na pewno wzrost samooceny uczestników, asertywności, poczucia własnej wartości, zwiększenie motywacji i chęci do podjęcia pracy, nabycie umiejętności autoprezentacji oraz aktywnego poszukiwania pracy, wzrost konkurencyjności na rynku pracy, wzrost kompetencji oraz nabycie nowych doświadczeń przez osoby niepełnosprawne uczestniczące w projekcie oraz podniesienie kompetencji wychowawczych i umiejętności psychospołecznych rodzin objętych wsparciem.

Spośród uczestników projektu objętych wsparciem przez PCPR:

- 3 osoby zostały skierowane na kurs prawa jazdy kat. B,
- 13 osób zostało skierowanych na kurs komputerowy-Europejski Certyfikat Umiejętności Komputerowych, z których 4 osoby otrzymały certyfikaty i laptopy,
- 1 osoba niepełnosprawna ukończyła kurs języka angielskiego,
- 1 osoba niepełnosprawna ukończyła kurs komputerowy: Podstawy tworzenia stron WWW”,

- 1 osoba niepełnosprawna została skierowana i ukończyła szkolenie: pedicure medyczny z zastosowaniem profesjonalnej aparatury,
- 1 osoba niepełnosprawna została skierowana i ukończyła kurs fryzjerski,
- 6 osób podjęło zatrudnienie,
- 1 osoba uruchomiła działalność gospodarczą.

9. Prowadzenia ośrodka interwencji kryzysowej.

Zgodnie z art. 19 pkt. 12 ustawy z dnia 12 marca 2004 roku o pomocy społecznej, do zadań własnych Powiatu należy prowadzenie Ośrodka Interwencji Kryzysowej.

Działalność Ośrodka Interwencji Kryzysowej to szeroko pojęta interwencja, skierowana do osób i rodzin oraz zintegrowana współpraca z organami administracji rządowej i samorządowej, instytucjami systemu społecznego, w celu rozwiązywania problemów jednostki i rodzin.

Nadrzędnym zadaniem OIK jest koordynacja działań związanych z interwencją kryzysową, w tym pomaganie osobom w różnego rodzaju kryzysach. Ośrodek spełnia zadania diagnostyczne i terapeutyczne. Zajmuje się diagnozą stanu psychicznego i reakcji kryzysowej, kieruje zainteresowanych do odpowiednich placówek oraz udziela pomocy terapeutycznej. Pomaga w pokonywaniu trudności formalnych, np. redagowanie pism urzędowych, pozwów itd.

W okresie sprawozdawczym najczęściej udzielano poradnictwa i pomocy w związku z występującymi w rodzinach: konfliktami małżeńskimi, problemami finansowymi, trudnościami wychowawczymi, próbami samobójczymi, uzależnieniami i współzależnościami, problemami mieszkaniowymi, przemocą psychiczną i fizyczną oraz chorobą.

W ramach Ośrodka poradnictwa udzielali następujący specjaliści: prawnik, psycholog, mediator i terapeuta rodzinny.

W okresie sprawozdawczym z usług Ośrodka Interwencji Kryzysowej skorzystało łącznie **179 rodzin**.

Liczba rodzin z terenu powiatu goleniowskiego korzystających z usług Ośrodka Interwencji Kryzysowej z uwzględnieniem przyczyn udzielania pomocy.

Lp.	Przyczyny	Liczba rodzin	Liczba osób w rodzinie
1	problemy rodzinne (konflikt małżeński)	40	146
2	problemy finansowe	16	58
3	niewydolność wychowawcza	29	108
4	próby samobójcze	2	6
5	uzależnienie (alkoholizm, narkomania)	29	115
6	problemy mieszkaniowe	5	14
7	przemoc psychiczna i fizyczna	29	101
8	Choroba	19	50
9	Pozostałe	10	21

Lp.	Przyczyny	Liczba rodzin	Liczba osób w rodzinie
10	Ogółem	179	619

**Rodzaje porad udzielanych przez specjalistów Ośrodka Interwencji Kryzysowej
na rzecz mieszkańców powiatu goleniowskiego**

Lp.	Porady	Liczba porad *
1	Prawna	27
2	Psychologiczna	69
3	terapię rodzinną	11
4	Mediacje	2
5	praca socjalna	179
	ogółem	288

* wystąpiły przypadki, w których zgłaszające się osoby korzystały jednocześnie z kilku porad.

W przypadkach w których była niezbędna pomoc psychologiczna czy psychiatryczna, wskazywano zainteresowanym instytucje i osoby kompetentne do udzielania porad w przedmiotowym zakresie.

Świadczone głównie pracę socjalną na rzecz poprawy funkcjonowania osób i rodzin znajdujących się w sytuacji kryzysowej, ponadto udzielano porad rodzinnych, informacji nt instytucji i organizacji, w których osoby dotknięte kryzysem mogłyby uzyskać pomoc. Mieszkańcy naszego powiatu najczęściej zwracali się o pomoc w rozwiązaniu problemów o charakterze psychospołecznym związanym z bezrobociem, problemami finansowymi, mieszkaniowymi, rodzinnymi (konflikty małżeńskie, trudności wychowawcze, niewydolność opiekuńcza), a także o charakterze psychiatrycznym (uzależnienia i współuzależnienia, zaburzenia psychiczne). Ponadto zgłaszały się osoby wobec, których stosowana była przemoc psychiczna i fizyczna oraz osoby dotknięte ciężką chorobą.

Kompleksowej pomocy socjalnej, prawnej i psychologicznej udzielono osobom, pochodzącym z następujących gmin:

Lp.	Przyczyny	Gmina Goleniów		Gmina Nowogard		Gmina Maszewo		Gmina Stepnica		Gmina Przybieńców		Gmina Osina	
		Liczba rodzin	Liczba osób w rodz.	Liczba rodzin	Liczba osób w rodz.	Liczba rodzin	Liczba osób w rodz.	Liczba rodzin	Liczba osób w rodz.	Liczba rodzin	Liczba osób w rodz.	Liczba rodzin	Liczba osób w rodz.
1	Problemy rodzinne (konflikty małżeńskie)	28	102	7	22	2	8	2	10	-	-	1	4
2	Problemy finansowe	11	46	1	5	-	-	-	-	1	2	3	5
3	Niewydolność wychowawcza	18	60	7	32	1	4	-	-	2	6	1	6

Lp.	Przyczyny	Gmina Goleniów		Gmina Nowogard		Gmina Maszewo		Gmina Stepnica		Gmina Przybieńrów		Gmina Osina	
4	Próby samobójcze	2	6	-	-	-	-	-	-	-	-	-	-
5	Uzależnienia (alkoholizm, narkomania)	14	66	13	41	-	-	2	8	-	-	-	-
6	Problemy mieszkaniowe	5	14	-	-	-	-	-	-	-	-	-	-
7	Przemoc psychiczna i fizyczna	20	66	7	29	-	-	2	6	-	-	-	-
8	Choroba	13	28	1	6	3	8	-	-	2	8	-	-
9	Pozostałe	4	8	3	4	1	6	-	-	2	3	-	-
	OGÓLEM	115	396	39	139	7	26	6	24	7	19	5	15

Lp.	Porady	Gmina Goleniów	Gmina Nowogard	Gmina Maszewo	Gmina Stepnica	Gmina Przybieńrów	Gmina Osina
		Liczba osób korzystających	Liczba osób korzystających	Liczba osób korzystających	Liczba osób korzystających	Liczba osób korzystających	Liczba osób korzystających
1	Prawna	25	-	-	1	-	1
2	Psychologiczna	45	10	4	3	4	3
3	Terapie rodzinne	8	2	1	-	-	-
4	Mediacje	1	1	-	-	-	-
5	Praca socjalna	115	39	7	6	7	5
	OGÓLEM	194	52	12	10	11	9

Ośrodek Interwencji Kryzysowej jest miejscem, w którym osoby będące w kryzysie zgłaszają się w celu uzyskania pomocy w odzyskaniu równowagi, w złagodzeniu cierpienia i bezradności, w odzyskaniu kontroli nad własnym życiem, w uzyskaniu dostępu do najważniejszych form pomocy i leczenia, a także w egzekwowaniu swoich praw.

W ramach pracy socjalnej wykonywanej przez koordynatora Ośrodka Interwencji Kryzysowej na rzecz mieszkańców powiatu goleniowskiego przeprowadzono 56 wywiadów środowiskowych.

W myśl zapisów ustawy z dnia 29 lipca 2005r. o przeciwdziałaniu przemocy w rodzinie (Dz.U. Nr 10, poz. 1493), realizowano w Ośrodku Interwencji Kryzysowej program korekcyjno – edukacyjny, skierowany do osób stosujących przemoc w rodzinie. Realizacja programu odbywała się przy współdziałaniu Zespołów Interdyscyplinarnych działających przy Ośrodkach Pomocy Społecznej, Policji, Gminnych Komisji Rozwiązywania Problemów Alkoholowych oraz Sądu Rejonowego.

Do programu korekcyjno - edukacyjnego zakwalifikowano 10 osób (7 mężczyzn, 3 kobiety), w tym dwie osoby, które brały udział w terapii przeciwalkoholowej i dodatkowo uczestniczyły w programie, który stanowił uzupełnienie tej terapii. Wszystkie osoby zgłosiły się do uczestnictwa w programie w wyniku osobistej decyzji.

Spotkania odbywały się w formie wykładów połączonych z ćwiczeniami i treningami raz w tygodniu po dwie - trzy godziny w grupie oraz indywidualnie, według potrzeb uczestników. Zajęcia w programie prowadzone były przez dwie osoby, które posiadały wykształcenie wyższe oraz specjalistyczne przeszkolenie w zakresie przeciwdziałania przemocy w rodzinie i praktycznych metod oddziaływań psychologicznych. Program realizowany był przez okres 3 miesięcy od 1 października do 31 grudnia 2010r. Na realizację powyższego zadania wykorzystano dotację celową w kwocie 10.500zł.

10. Rehabilitacji zawodowej i społecznej osób niepełnosprawnych

W Powiecie Goleniowskim zadania z zakresu rehabilitacji zawodowej i społecznej osób niepełnosprawnych (poza szkoleniem osób niepełnosprawnych i finansowaniem wydatków na instrumenty lub usługi rynku pracy określone w ustawie o promocji w odniesieniu do osób niepełnosprawnych zarejestrowanych jako poszukujące pracy) realizowane są przez Powiatowe Centrum Pomocy Rodzinie.

Do 8 lutego 2010r. brak było planu finansowego Funduszu, a środki na zobowiązania oraz na dofinansowanie do uczestnictwa osób niepełnosprawnych w turnusach rehabilitacyjnych przekazywane były zaliczkowo na konto Starostwa. W dniu 9 lutego 2010r. Zarząd PFRON podjął decyzję o dokonaniu podziału środków finansowych na poszczególne powiaty na realizację zadań z zakresu rehabilitacji zawodowej i społecznej.

Dla Powiatu Goleniowskiego przyznano środki w wysokości **870.769,00zł**, w tym na zobowiązania dotyczące kosztów działania warsztatów terapii zajęciowej - **369.900,00zł**.

Dnia 11 marca 2010 roku Rada Powiatu w Goleniowie podjęła uchwałę nr XXXII/310/10 w sprawie określenia zadań, na które przeznaczają się środki Państwowego Funduszu Rehabilitacji Osób Niepełnosprawnych. Na poszczególne zadania przeznaczono :

Zadanie	Plan na 2010r.
zobowiązania dot. dofinansowania kosztów działania warsztatu terapii zajęciowej	369.900,00 zł
dofinansowanie uczestnictwa osób niepełnosprawnych i ich opiekunów w turnusach rehabilitacyjnych	170.000,00 zł
dofinansowanie zaopatrzenia w sprzęt rehabilitacyjny, przedmioty ortopedyczne i środki pomocnicze	214.018,00 zł
dofinansowanie likwidacji barier architektonicznych, w komunikowaniu się i technicznych, w związku z indywidualnymi potrzebami osób niepełnosprawnych	50.000,00 zł
szkolenia osób niepełnosprawnych i przekwalifikowania zawodowego osób niepełnosprawnych	10.000,00 zł
udzielanie dofinansowania do wysokości 50% oprocentowania kredytów bankowych, zaciągniętych przez osoby niepełnosprawne na kontynuowanie działalności gospodarczej lub prowadzenie własnego lub dzierżawionego gospodarstwa rolnego	1.851,00 zł
przyznawanie osobom niepełnosprawnym środków na rozpoczęcie działalności gospodarczej, rolniczej albo na wniesienie wkładu do spółdzielni socjalnej	40.000,00 zł
finansowanie wydatków na instrumenty lub usługi rynku pracy określone w ustawie o promocji w odniesieniu do osób niepełnosprawnych zarejestrowanych jako poszukujące pracy niepozostające w zatrudnieniu	15.000,00 zł
R a z e m	870.769,00 zł

Rada Powiatu w Goleniowie dwukrotnie dokonywała zmian w uchwale Nr XXXII/310/10 z dnia 11 marca 2010r. w sprawie określenia zadań, na które przeznaczają się środki PFRON (uchwałą Nr XXXIV/344/10 Rady Powiatu w Goleniowie z dnia 27 maja 2010r. oraz uchwałą Nr III/141/10 Rady Powiatu w Goleniowie z dnia 30 grudnia 2010r.)

Po dokonanych przeniesieniach pomiędzy zadaniami, plan finansowy na realizację zadań z zakresu rehabilitacji społecznej i zawodowej przedstawiał się następująco:

Zadanie	Plan na 2010r.
zobowiązania dot. dofinansowania kosztów działania warsztatu terapii zajęciowej	369.900,00 zł
dofinansowanie uczestnictwa osób niepełnosprawnych i ich opiekunów w turnusach rehabilitacyjnych	169.800,00 zł
dofinansowanie zaopatrzenia w sprzęt rehabilitacyjny, przedmioty ortopedyczne i środki pomocnicze	214.559,99 zł
dofinansowanie likwidacji barier architektonicznych, w komunikowaniu się i technicznych, w związku z indywidualnymi potrzebami osób niepełnosprawnych	46.096,96 zł
szkolenia osób niepełnosprawnych i przekwalifikowania zawodowego osób niepełnosprawnych	6.000,00 zł
udzielanie dofinansowania do wysokości 50% oprocentowania kredytów bankowych, zaciągniętych przez osoby niepełnosprawne na kontynuowanie działalności gospodarczej lub prowadzenie własnego lub dzierżawionego gospodarstwa rolnego	1.454,86 zł
przyznawanie osobom niepełnosprawnym środków na rozpoczęcie działalności gospodarczej, rolniczej albo na wniesienie wkładu do spółdzielni socjalnej	40.000,00 zł
finansowanie wydatków na instrumenty lub usługi rynku pracy określone w ustawie o promocji w odniesieniu do osób niepełnosprawnych zarejestrowanych jako poszukujące pracy niepozostające w zatrudnieniu	22.957,19 zł
R a z e m	870.769,00 zł

Otrzymane przez Powiat Goleniowski z Państwowego Funduszu Rehabilitacji Osób Niepełnosprawnych środki wykorzystano w 99,84%.

Odsetki zostały przekazane na konto PFRON w Warszawie.

W ramach posiadanych środków:

- dofinansowano koszty działania Warsztatu Terapii Zajęciowej w Nowogardzie na kwotę 369.900,00 zł,
- udzielono dofinansowania do uczestnictwa w turnusach rehabilitacyjnych 220 osobom niepełnosprawnym i ich opiekunom na kwotę 168.340,00 zł, w tym:
 - a/ 103 osobom dorosłym,
 - b/ 37 dzieciom,
 - c/ 80 opiekunom osób niepełnosprawnych,

- udzielono dofinansowania do zaopatrzenia w przedmioty ortopedyczne i środki pomocnicze 574 osobom niepełnosprawnym na kwotę 163.453,95 zł, w tym:
 - a/ 489 osobom dorosłym,
 - b/ 85 dzieciom,

W ramach w/w kwoty sfinansowano udział własny osób niepełnosprawnych w kosztach zakupu między innymi:

- 14 wózków inwalidzkich,
- 65 aparatów słuchowych,
- 51 wkładek usznych,
- 10 par butów ortopedycznych,
- 11 materacy przeciwoleżynowych,
- 1 poduszki przeciwoleżynowej,
- 1 protezy kończyny dolnej,
- 4 balkoników,
- 2 par kul łokciowych,
- 3 fotelików stabilizacyjnych,
- 1 turora,
- 1 pełzaka,
- 2 pończoch kikutowych,
- 2 gorsetów ortopedycznych,
- 3 łusek,
- 1 szyny,
- 5 pionizatorów,
- 2 zestawów infuzyjnych,
- 1 protezy piersi,
- 1 ortezy na goleń i uda,
- 1 ortezy na bark i ramię,
- 1 ortezy na staw skokowy,
- 4 par soczewek,
- 1 aparatu szynowo-opasowego,
- 1 kosza biodrowego,
- 6 protez podudzia,
- 3 protezy uda,
- 1 sznurówki ortopedycznej
- oraz sfinansowano udział własny osób niepełnosprawnych w kosztach naprawy wózka inwalidzkiego i protezy uda,

124 osoby niepełnosprawne korzystały z comiesięcznego dofinansowania do zakupu cewników, worków do zbierania moczu i pieluchomajtek,

- udzielono dofinansowania do zakupu sprzętu rehabilitacyjnego na kwotę 51.106,04 zł, w tym:
 - a/ 14 osobom dorosłym,
 - b/ 8 dzieciom,
 - c/ NZOZ i Fizjoterapii S.C.

W ramach w/w kwoty dofinansowano między innymi osobom niepełnosprawnym zakup sprzętu rehabilitacyjnego niezbędnego do codziennej rehabilitacji w warunkach domowych, tj.:

- 9 łóżek rehabilitacyjnych,
- 2 materacy rehabilitacyjnych,
- 1 piłki rehabilitacyjnej,
- 1 trenera,
- 5 rowerów rehabilitacyjnych,
- 1 urządzenia rehabilitacyjnego,

- 1 stymulatora logopedycznego,
- 1 parę poręczy rehabilitacyjnych,
- 1 matę z hydromasażem do rąk,
- 1 matę z hydromasażem do nóg.
- udzielono dofinansowania do likwidacji barier w komunikowaniu się i technicznych, w związku z indywidualnymi potrzebami osób niepełnosprawnych, 37 osobom na kwotę 46.096,96 zł, w tym:
 - a/ do likwidacji barier technicznych – 9 osobom (w ramach zawartych umów dofinansowano między innymi: zakup i montaż poręczy w łazienkach i ciągach komunikacyjnych, schodolazu, elektrycznego podnośnika transportowo-kąpielowego, wózków toaletowych, ławki na wannę),
 - b/ do likwidacji barier w komunikowaniu się - 28 osobom (w ramach zawartych umów dofinansowano zakup między innymi: okularów, komputera),
- przyznano 2 osobom niepełnosprawnym środki na rozpoczęcie działalności gospodarczej na łączną kwotę 40.000,00 zł,
- udzielono dofinansowania do wysokości 50% oprocentowania kredytu bankowego, zaciągniętego przez osobę niepełnosprawną na kontynuowanie działalności gospodarczej w kwocie 1.454,86 zł,
- sfinansowano wydatki na instrumenty i usługi rynku pracy określone w ustawie o promocji w odniesieniu do osób niepełnosprawnych zarejestrowanych jako poszukujące pracę niepozostające w zatrudnieniu za kwotę 22.957,19 zł,
- sfinansowano koszty szkolenia i przekwalifikowania zawodowego 1 osobie niepełnosprawnej za kwotę 6.000 zł.

Otrzymane przez Powiat w 2010 roku środki Państwowego Funduszu Rehabilitacji Osób Niepełnosprawnych w kwocie **870.769zł.** zostały wykorzystane na różnego rodzaju formy rehabilitacji społecznej lub zawodowej. Należy jednak zaznaczyć, iż nie zaspokoiły one rzeczywistych potrzeb w tym zakresie. Negatywnie zostało rozpatrzonych **346 wniosków o dofinansowanie do uczestnictwa w turnusach rehabilitacyjnych.** Od sierpnia 2010r. (ze względu na brak środków finansowych) nie udzielano dofinansowania do zaopatrzenia w sprzęt rehabilitacyjny, przedmioty ortopedyczne i środki pomocnicze (wpłynęło **255 wniosków na kwotę 80.380, 49zł.**).

W funkcjonującym na terenie powiatu Warsztacie Terapii Zajęciowej w Nowogardzie uczestniczyło w okresie sprawozdawczym 25 osób niepełnosprawnych. Były to osoby z różnym rodzajem i stopniem niepełnosprawności i o bardzo różnym poziomie wiedzy ogólnej oraz zróżnicowanych możliwościach przyswajania nowych treści. Zajęcia odbywały się w pięcioosobowych grupach, w niżej wymienionych pracowniach:

- gospodarstwa domowego,
- manualno-ruchowej,
- stolarsko - rzeźbiarskiej
- komputerowo-poligraficznej,
- plastycznej.

W warsztacie prowadzona była również rehabilitacja ruchowa, polegająca na usprawnianiu ruchem, zajęciach rytmiczno – muzycznych, gimnastyce grupowej i indywidualnej.

Koszt działalności Warsztatu w 2010r. wyniósł **411.000,00zł** i został sfinansowany:

- | | | |
|--|---|----------------|
| - w 90% ze środków PFRON | - | 369.900,00 zł, |
| - w 9.79% z budżetu Powiatu | - | 40.200,00 zł, |
| - w 0.21% ze środków jednostki prowadzącej WTZ | - | 900,00 zł. |

W/w środki wykorzystane zostały zgodnie z przyjętym planem finansowym.

Dochody uzyskane ze sprzedaży produktów wykonanych przez uczestników Warsztatu przeznaczono na pokrycie wydatków związanych z integracją społeczną uczestników, między innymi dofinansowano wycieczki dla uczestników Warsztatu oraz organizację imprez okolicznościowych i udział uczestników w życiu kulturalnym i sportowym.

W miesiącu maju 2010r. przedłożono Radzie Powiatu szczegółowe sprawozdanie z realizacji **Powiatowego Programu Działań na Rzecz Osób Niepełnosprawnych na lata 2003-2015, za rok 2009** opracowane między innymi w oparciu o dane uzyskane z samorządów gmin, które na przełomie czerwca – sierpnia 2003r. zawarły z Powiatem Goleniowskim porozumienia w sprawie realizacji Programu.

Szczegółowe sprawozdanie z realizacji Programu za rok 2010 przedłożono Radzie Powiatu w kwietniu br.

W okresie sprawozdawczym Powiatowe Centrum Pomocy Rodzinie ściśle współpracowało z Powiatową Społeczną Radą ds. Osób Niepełnosprawnych. Powiatowa Społeczna Rada do Spraw Osób Niepełnosprawnych w okresie sprawozdawczym odbyła cztery posiedzenia, na których m.in. opiniowała projekty uchwał przyjmowanych przez Radę Powiatu pod kątem ich skutków dla osób niepełnosprawnych, analizowała sprawozdanie z realizacji Powiatowego Programu Działań na rzecz Osób Niepełnosprawnych, omawiała kierunki działań podejmowanych na rzecz osób niepełnosprawnych, w tym temat budowania partnerstwa lokalnego w Powiecie Goleniowskim w odniesieniu do planów powołania spółdzielni socjalnej. Rada konsultowała kierunki tych działań z przedstawicielami urzędów, instytucji, firm, przedsiębiorstw, organizacji działających na rzecz osób niepełnosprawnych.

Powiatowa Społeczna Rada ds. Osób Niepełnosprawnych zaopiniowała pozytywnie propozycję Dyrektora PCPR – podyktowaną znacznym niedoborem środków w stosunku do istniejących potrzeb – by w roku 2010 odstąpić od realizacji zadania: dofinansowanie do likwidacji barier architektonicznych w związku z indywidualnymi potrzebami osób niepełnosprawnych oraz dofinansowanie sportu, kultury, rekreacji i turystyki osób niepełnosprawnych i jednocześnie przyjąć zasadę: przyznawania dorosłej osobie niepełnosprawnej dofinansowania do turnusów rehabilitacyjnych raz na dwa lata a także by w roku 2010 do zaopatrzenia w przedmioty ortopedyczne i środki pomocnicze (poza cewnikami, workami i pieluchomajtkami, gdzie stosowano dotychczasowe zasady tj. do 150 % limitu NFZ) przyznawać dofinansowanie na poziomie ubiegłorocznym tj. do 100 % limitu NFZ.

Ponadto Dyrektor Powiatowego Centrum Pomocy Rodzinie uczestniczyła w organizowanych przez organizacje pozarządowe działające na rzecz osób niepełnosprawnych spotkaniach (m.in. przez Koło Polskiego Związku Niewidomych, Koło Polskiego Związku Emerytów, Rencistów i Inwalidów). Na spotkaniach przekazywała informacje nt. realizowanych przez Centrum zadaniach na rzecz osób niepełnosprawnych.

III. WYKAZ POTRZEB W ZAKRESIE POMOCY SPOŁECZNEJ

1. TWORZENIE NOWYCH ZAWODOWYCH NIESPOKREWNIONYCH Z DZIECKIEM SPECJALISTYCZNYCH RODZIN ZASTĘPCZYCH – które świadczyłyby usługi wychowawcze i opiekuńcze na rzecz licznych rodzeństw oraz dzieci z różnymi dysfunkcjami, problemami zdrowotnymi wymagającymi szczególnej opieki i pielęgnacji. Działalność takich rodzin jest reakcją na aktualne potrzeby dzieci, które wymagają zastępczej opieki i wychowania. Tworzenie kolejnych tego typu rodzin jest zadaniem priorytetowym, gdyż jest to jedna z najbardziej skutecznych form opieki zapewniającej dziecku bezpieczne środowisko wychowawcze.

2. SZKOLENIE RODZIN ZASTĘPCZYCH – systematyczne pozyskiwanie kandydatów na opiekunów zastępczych i ich szkolenie jest najważniejszym warunkiem pomyślnego rozwoju rodzinnej opieki zastępczej. Do Centrum zgłaszają się osoby chętne, wrażliwe, przejęte losem opuszczonych dzieci, jednak nie wszystkie są w stanie sprostać zastępczemu rodzicielstwu. Niezbędne jest profesjonalne rozpoznanie warunków i możliwości zgłaszających się rodzin. W tym celu należy wszystkie te osoby objąć specjalistycznym szkoleniem, które kwalifikuje bądź nie, kandydatów zainteresowanych przyjęciem dziecka do rodziny. Ten typ działań przyczynia się do ograniczenia liczby dzieci przebywających w placówce opiekuńczo – wychowawczej funkcjonującej na terenie powiatu goleniowskiego oraz do rozwoju prorodzinnych form opieki i zwiększenia liczby rodzin zastępczych niespokrewnionych.

3. REALIZACJA PROGRAMU NAPRAWCZEGO WIELOFUNKCYJNEJ PLACÓWKI OPIEKUŃCZO-WYCHOWAWCZEJ W GOLENIOWIE z filią w Nowogardzie.

4. POPRAWA BAZY LOKALOWEJ PCPR poprzez wynajęcie jednego pomieszczenia od Wspólnoty Centrum Medyczne z przeznaczeniem na salę szkoleniową.

5. WZMOCNIENIE KADROWE PCPR o jeden etat pracownika socjalnego ze względu na nadmierne obciążenie obowiązkami 2 pracowników socjalnych realizujących w PCPR zadania z zakresu rodzin zastępczych i usamodzielniania wychowanków rodzin zastępczych i placówek opiekuńczo-wychowawczych.

Zwiększająca się liczba rodzin zastępczych i wychowanków oraz rozległy obszar powiatu goleniowskiego powoduje sytuację, że działalność pracowników socjalnych skupia się głównie na bieżących czynnościach tj. przeprowadzaniu wywiadów rodzinnym w miejscu zamieszkania klienta, wydawaniu decyzji administracyjnych, rozpatrywaniu ewentualnych podań, realizacji trybów nagłych zleconych przez Sąd Rejonowy w Goleniowie. Niedostatecznie zaś wykonywany jest nadzór nad rodzinami, brakuje również czasu na udzielanie rodzinom wystarczającego, długoterminowego wsparcia w rozwiązywaniu zgłaszanych przez nie problemów.

Goleniów, dnia 28 kwietnia 2011r.